



GOBIERNO DE LA CIUDAD DE BUENOS AIRES

MINISTERIO DE SALUD

***TUBERCULOSIS EN LOS
CENTROS DE SALUD***

***INFORME DE LAS PERSONAS ATENDIDAS
EN 2011- 2012***

**DIRECCIÓN GENERAL DE PLANEAMIENTO Y
DESARROLLO SANITARIO**

DEPARTAMENTO DE ESTADÍSTICAS DE SALUD

Elaboración del Informe: Lic. María Eugenia Royer

PERSONAS ATENDIDAS EN LOS CESAC CON DIAGNÓSTICO DE TUBERCULOSIS. AÑOS 2011-2012

Se presenta en este informe datos de personas atendidas en los CESAC que han tenido un diagnóstico de Tuberculosis en todas las formas previstas en el Clasificador diagnóstico vigente en Atención Primaria (*LICAPS*): respiratoria, del sistema nervioso, miliar, de otros órganos y sin especificar su localización.

La informatización de las actividades y la nominalización de los pacientes en el Sistema de Información de Centros de Salud (*SICESAC*) ha permitido no solamente conocer las consultas motivadas por esa patología sino también identificar y caracterizar las personas afectadas.

Los 833 casos corresponden a personas que demandaron atención en los años 2011 y 2012, con la siguiente distribución:

Personas atendidas con diagnóstico de TBC

<i>Período</i>	<i>Personas</i>
Se atendieron en 2011	435
Se atendieron en 2011 y 2012	85
Comenzaron a atenderse en 2012	313
<i>Total atendidos en ambos años</i>	833

El siguiente cuadro presenta los CESAC en donde se atendieron los casos, siendo los Centros 40 y 24 los de mayor frecuencia. A pesar de que es frecuente la utilización simultánea de más de un Centro por parte de sus usuarios, en el caso de esta patología ningún paciente demandó en más de un CESAC.

Lugar de atención

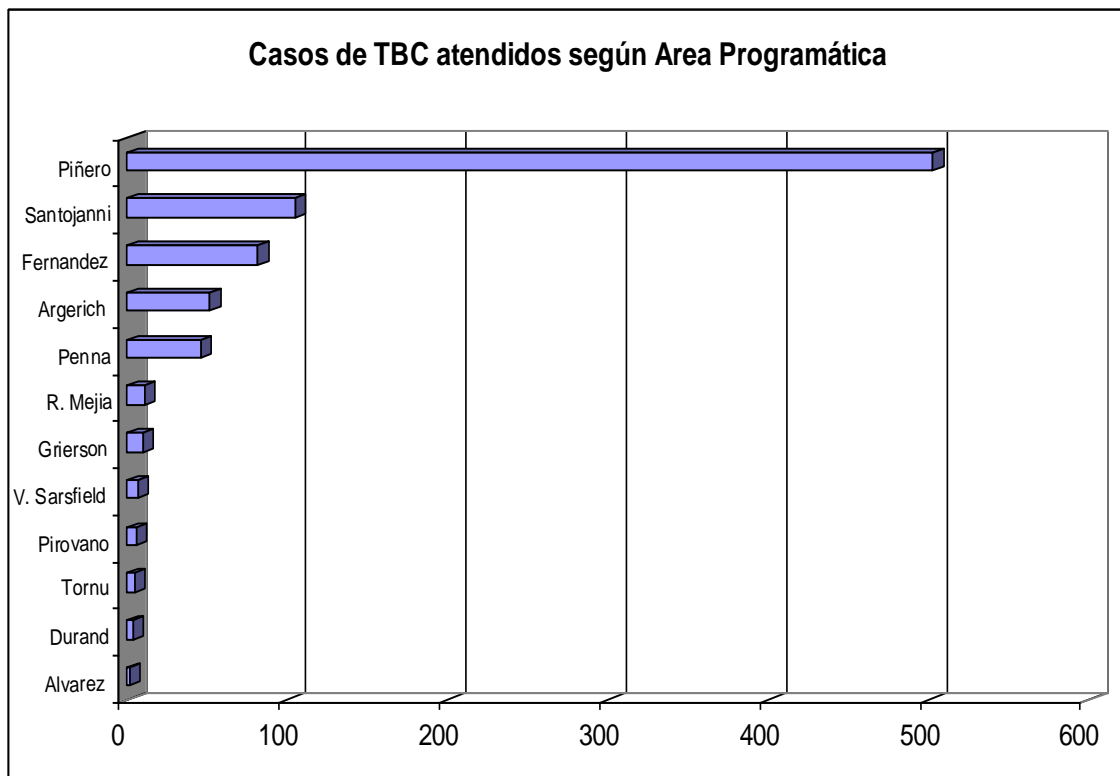
CESAC de atención de los casos de TBC

CESAC	Frecuencia	Porcentaje
40	122	14.6
24	117	14.0
21	74	8.9
19	71	8.5
14	62	7.4
7	51	6.1
6	45	5.4
5	43	5.2
18	32	3.8
31	29	3.5
9	28	3.4
13	25	3.0
41	22	2.6
30	17	2.0
35	12	1.4
11	10	1.2
Grierson	10	1.2
32	8	1.0
25	7	0.8
36	7	0.8
3	5	0.6
29	5	0.6
33	5	0.6
12	4	0.5
38	4	0.5
1	3	0.4
8	3	0.4
2	2	0.2
15	2	0.2
34	2	0.2
39	2	0.2
4	1	0.1
10	1	0.1
26	1	0.1
45	1	0.1
Total	833	100.0

Los casos atendidos según las Áreas Programáticas de pertenencia de los CESAC se muestran en la siguiente tabla. Se destaca notablemente el Area Piñero con seis de cada diez personas. En segundo lugar, se ubica por su frecuencia el Area Santojanni.

Area Programática del CESAC de atención de los casos de TBC

<i>Hospital</i>	<i>Número</i>	<i>Porcentaje</i>
Alvarez	2	0.2
Argerich	52	6.2
Durand	4	0.5
Fernandez	82	9.8
Penna	46	5.5
Piñero	503	60.4
Pirovano	6	0.7
R. Mejia	11	1.3
Santojanni	105	12.6
Tornu	5	0.6
V. Sarsfield	7	0.8
Grierson	10	1.2
Total	833	100.0

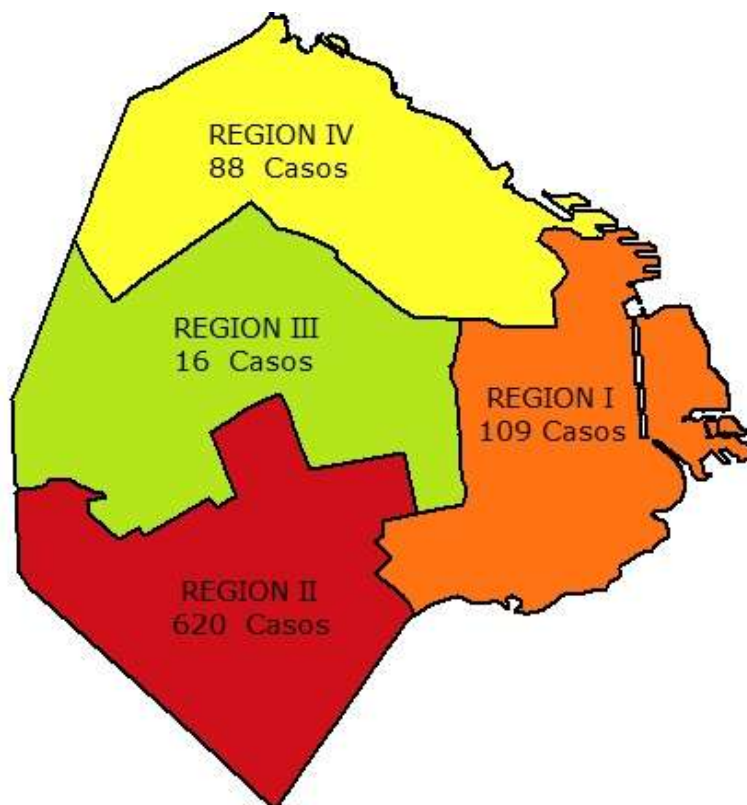


Concordantemente con ello, distribuidos los CESAC según su pertenencia a las Regiones Sanitarias se aprecia la altísima concentración de casos en la Región II, con tres cuartas partes del total.

Región Sanitaria del CESAC de atención de los casos de TBC

Región Sanitaria	Número	Porcentaje
RI	109	13.1
RII	620	74.4
RIII	16	1.9
RIV	88	10.6
Total	833	100.0

CASOS DE TBC ATENDIDOS EN LOS CESAC SEGÚN REGIÓN SANITARIA. AÑOS 2011-2012



Lugar de residencia

La gran mayoría (96.4 %) de las personas con ese diagnóstico habitan en la Ciudad de Buenos Aires

Personas atendidas con diagnóstico de TBC según residencia habitual

Residencia Habitual	REGIÓN SANITARIA				Total
	RI	RII	RIII	RIV	
CABA	93.6	96.5	100.0	98.9	96.4
Conurbano	6.4	3.5		1.1	3.6
Total	100.0	100.0	100.0	100.0	100.0

Siete de diez personas enfermas de TBC residentes en la Ciudad viven en villas o asentamientos, es decir en condiciones de precariedad habitacional, como se muestra en el siguiente cuadro. La Villa 1- 11- 14, el Barrio Carrillo y la Villa 31 son los lugares de residencia mas frecuentes para estos casos.

Domicilios agrupados de las personas atendidas con TBC

<i>Domicilios agrupados</i>	<i>Nº de Casos</i>	<i>%</i>
Asentamiento Araoz de Lamadrid	11	1.3
Barrio Carrillo	52	6.2
Barrio Charrúa	1	0.1
Barrio Espora	1	0.1
Barrio Fátima (villa)	5	0.6
Barrio Illia	4	0.5
Barrio Inta	1	0.1
Barrio Nagera	4	0.5
Barrio Piedrabuena	13	1.6
Barrio Rivadavia	25	3.0
Barrio Soldati	29	3.5
Barrio Zavaleta	10	1.2
Los Piletos	16	1.9
NHT del Trabajo	2	0.2
Villa 1-11-14	156	18.7
Villa 13-13 bis	8	1.0
Villa 15	43	5.2
Villa 19	5	0.6
Villa 20	35	4.2
Villa 21	13	1.6
Villa 31	81	9.7
Villa 3	35	4.2
Villa 6	32	3.8
Villa Pirelli	4	0.5
Subtotal villas y asentamientos	586	70.3
Otros domicilios de CABA	217	26.1
Domicilios de Conurbano	30	3.6
TOTAL	833	100.0

Edad y sexo

La población enferma atendida en los CESAC es muy joven: el 33.5% es menor de 10 años, el 58.1 % lo es de 20 años. El promedio de edad es de 19.3 años, disminuyendo a 18 años en la Región mas prevalerte, la II.

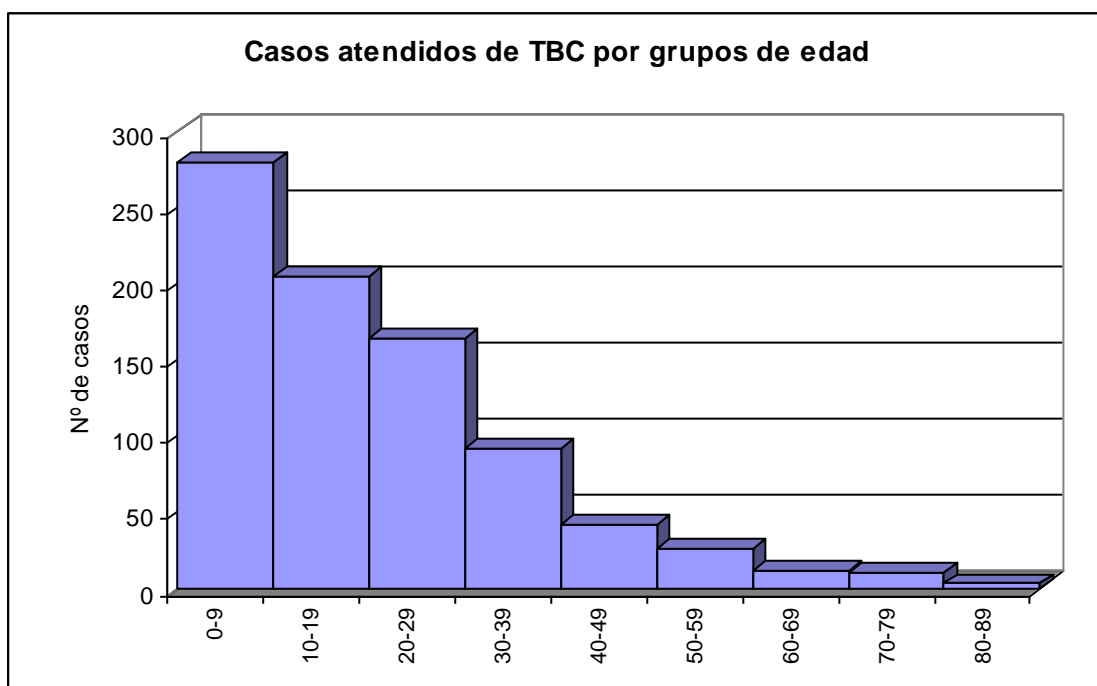
No se encuentran diferencias importantes por sexo.

Edad y sexo de las personas atendidas con TBC

Grupos de edad	Sexo		Total	
	Masculino	Femenino	Nº	%
0-4	73	75	148	17.8
5 - 9	67	64	131	15.7
10-14	70	58	128	15.4
15-19	38	39	77	9.2
20-24	54	38	92	11.0
25-29	33	39	72	8.6
30-34	24	28	52	6.2
35-39	20	20	40	4.8
40-44	15	9	24	2.9
45-49	11	7	18	2.2
50-54	15	11	26	3.1
60-64	1	3	4	0.5
65-69	4	4	8	1.0
70-74	2	7	9	1.1
75-79	1		1	0.1
80-84	3		3	0.4
Total	431	402	833	100.0

Edad media de los pacientes con TBC según Región Sanitaria

Región Sanitaria	Media de edad	Nº de casos
RI	22.7	109
RII	18.0	620
RIII	18.5	16
RIV	24.3	88
Total	19.3	833



País de nacimiento

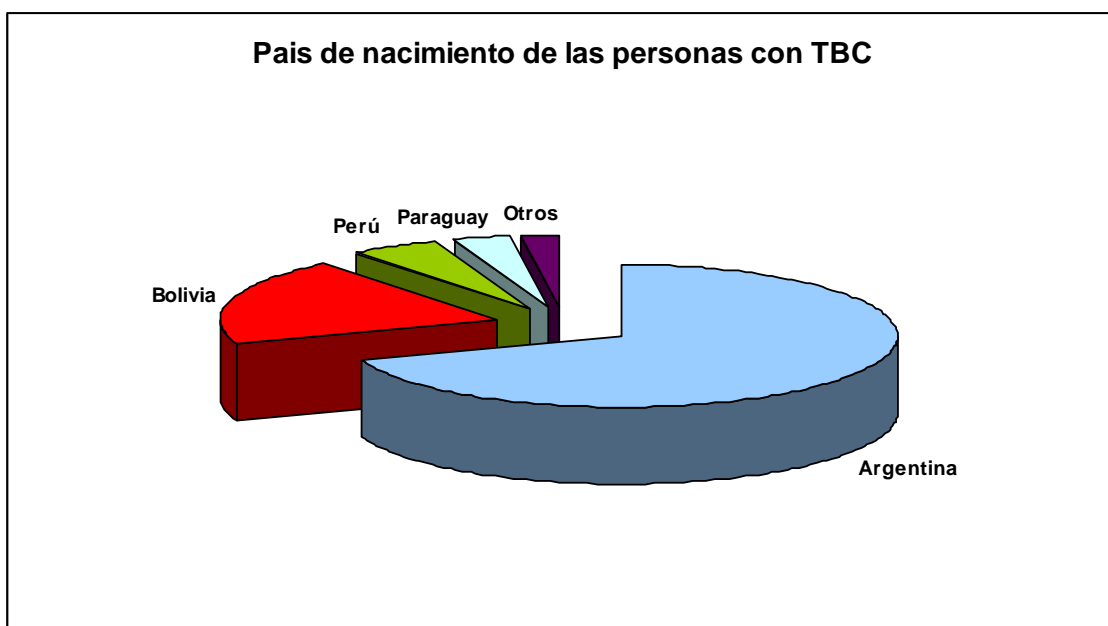
El 30.6 % de las personas con TBC son nacidos en el extranjero, principalmente en Bolivia (19.7 %). Considerando la importante presencia de niños en esta población, es muy probable que muchos de ellos sean hijos de padres nacidos fuera de la Argentina.

País de nacimiento de las personas con TBC

País de nacimiento	Región Sanitaria				Total
	RI	RII	RIII	RIV	
Argentina	81	436	9	52	578
Bolivia	10	140	5	9	164
Perú	10	9	1	25	45
Paraguay	5	22	---	1	28
Otros	3	13	1	1	18
Total	109	620	16	88	833

País de nacimiento de las personas con TBC (%)

País de nacimiento	Región Sanitaria				Total
	RI	RII	RIII	RIV	
Argentina	74.3	70.3	56.3	59.1	69.3
Bolivia	9.2	22.6	31.3	10.2	19.7
Perú	9.2	1.5	6.3	28.4	5.4
Paraguay	4.6	3.5	----	1.1	3.4
Otros	2.8	2.1	6.3	1.1	2.2
Total	100.0	100.0	100.0	100.0	100.0



Consultas, diagnósticos y programa

En el conjunto, los pacientes atendidos en el bienio utilizaron tres consultas por persona. Los casos que demandaron en los dos años muestran un uso de consultas muy superior, de 7.5 por persona.

Consultas en personas atendidas con TBC

Período	Personas	Consultas	Promedio de consultas por persona
Se atendieron en 2011	435	1060	2.4
Se atendieron en 2011 y 2012	85	636	7.5
Comenzaron a atenderse en 2012	313	802	2.6
Total atendidos en ambos años	833	2498	3.0

Esas consultas fueron registradas con los siguientes diagnósticos:

Consultas según diagnóstico de tuberculosis

Diagnóstico	Nº
Tuberculosis respiratoria, confirmada o no confirmada bacteriológicamente	2305
Tuberculosis del Sistema Nervioso	9
Tuberculosis de otros órganos (A18)	5
Tuberculosis Miliar (A19)	1
Otras tuberculosis y sin especificar	179
Total	2499

Finalmente, sólo el 35,2 % de las personas afectadas fueron incorporadas al Programa Tuberculosis.

Personas con diagnóstico de tuberculosis según su inclusión en el Programa Tuberculosis

Programa Tuberculosis	Frecuencia	Porcentaje
No	540	64.8
Si	293	35.2
Total	833	100.0