



**GOBIERNO DE LA CIUDAD DE BUENOS AIRES
MINISTERIO DE SALUD**

**LAS EMBARAZADAS EN LOS CENTROS
DE SALUD**

**INFORME DE LAS PERSONAS ATENDIDAS EN
EL AÑO 2010**

**DIRECCIÓN GENERAL DE DESARROLLO Y
PLANEAMIENTO SANITARIO**

ESTADÍSTICAS DE SALUD

LAS EMBARAZADAS EN LOS CENTROS DE SALUD Y ACCIÓN COMUNITARIA (CESAC) AÑO 2010.

En este informe se actualiza la información del año 2008 referente a las mujeres embarazadas atendidas en los CESAC.

Los datos fueron obtenidos del Sistema de Información de la Atención de Centros de Salud (*SICESAC*). La nominalización de la población atendida permite identificar las personas con determinada condición, como en este caso el embarazo. Se incluye a las mujeres atendidas con un diagnóstico o motivo de consulta que señala un estado de embarazo: control del embarazo normal o patológico (hipertensión, desnutrición, diabetes, hemorragia precoz, entre otras, todos éstos en el embarazo). Estas atenciones fueron realizadas por médico o por obstétrica (control prenatal).

Se describen diversas características de esas personas. El lugar de atención, la edad, el país de nacimiento, el número de controles recibidos, el programa de la prestación, entre otras variables, son presentadas desagregadas por Región Sanitaria.

A fin de contar con alguna medida relativa de la ocurrencia del embarazo en la población demandante, se han elaborado tasas considerando en el denominador las mujeres en edad fértil que hubieran tenido al menos una demanda en los 18 meses anteriores. Como se hiciera en informes anteriores, se destaca que estas tasas no son asimilables a las que miden la incidencia de una enfermedad o hecho en la población general sino que intentan evaluar únicamente la presencia de ese evento en las personas que concurren a los CESAC y PMC, pero desconociéndose la que pudiera surgir de demandas realizadas en otros servicios.

Las mujeres embarazadas pueden haber demandado atención en más de un Centro de Salud. Al consolidar las bases de datos en este nivel, esa persona es contabilizada una sola vez y es adjudicada al CESAC en que se atendió en primer término. Sin embargo a fin de mostrar las embarazadas atendidas por cada CESAC, en el primer cuadro figuran los datos obtenidos de cada uno de ellos separadamente.

Los resultados muestran, como aspectos más relevantes:

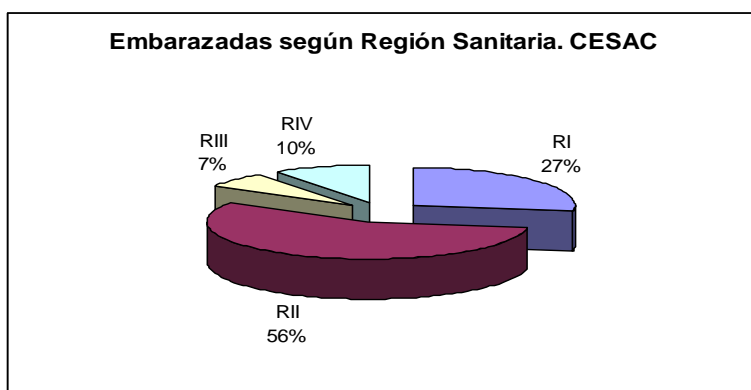
- La importancia que la atención del embarazo tiene en los CESAC: 12.633 casos atendidos en el año, 11.579 residentes en la Ciudad. Sólo a efectos de valorar su peso, si se lo compara con el total de nacidos vivos de madres residentes en la ciudad (44.615 en 2009*) una cuarta parte de esas mujeres se habrían atendido en estos Centros.
- Sin embargo estos hechos muestran una tendencia declinante si se los compara con los del 2008 (9.5% menos), diferencia que se vuelve más marcada en la Región II (15.7% menos) (Tabla 2). En términos

* *Estadísticas Vitales, Dirección General de Estadística y Censos, GCBA*

relativos, las tasas por 1000 mujeres en edad fértil confirman acentuadamente esa declinación (entre -5.2 y -17.0 por Regiones) (Tabla 3). Escapa al alcance de este informe establecer las razones de esta tendencia pero sería de gran interés establecer en que medida responde a un cambio en las conductas anticonceptivas de las mujeres atendidas.

- Casi seis de cada diez embarazadas se atendieron en prestadores de la Región Sanitaria II. Le sigue en importancia la Región I, en la que se atendieron una cuarta parte de esas mujeres (gráfico 1). Esta mayor presencia no se verifica únicamente en términos absolutos sino también relativos, ya que las tasas siguen un comportamiento similar, con fuertes diferencias: en la Región II esa tasa es un 65% mayor que en la Región IV, en ambos extremos (Tabla 3).
- Es particularmente llamativa la presencia de embarazadas adolescentes (12 a 19 años), con un 18.8 % sobre el total (gráfico 2, Tablas 4 y 5). Sólo como valor de referencia, en esa categoría se ubicaba en 2009 el 8.7 % de las madres de los nacidos vivos de la ciudad*. La Región I y en 2º lugar la Región II son las que muestran mayor porcentaje de adolescentes en las mujeres embarazadas.
- Es destacable asimismo la importante participación de nacidas en el extranjero, que alcanza en los CESAC al 40%. Las embarazadas nacidas en Bolivia son las más frecuentes, en particular en los centros de la Región II donde alcanzan al 28% (gráfico 3, Tabla 6). En segundo lugar se ubican las nacidas en Paraguay. A efectos de comparar la importancia relativa de la nacionalidad en la atención del embarazo interesa señalar que en el total de la población registrada en los CESAC las personas no nacidas en Argentina solo llegan al 20 %.

Gráfico 1



* Estadísticas Vitales, Dirección General de Estadística y Censos, GCBA

Gráfico 2

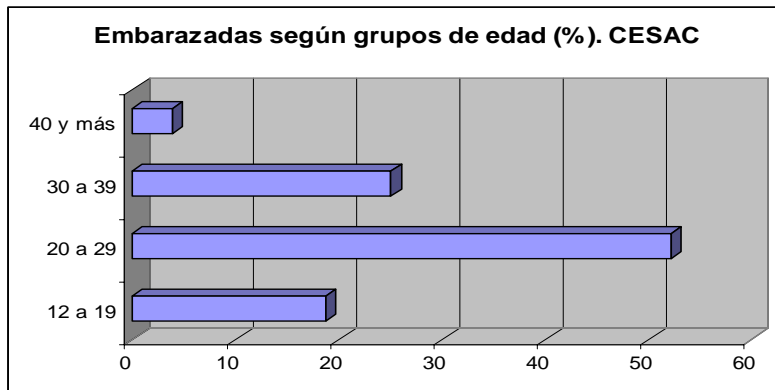
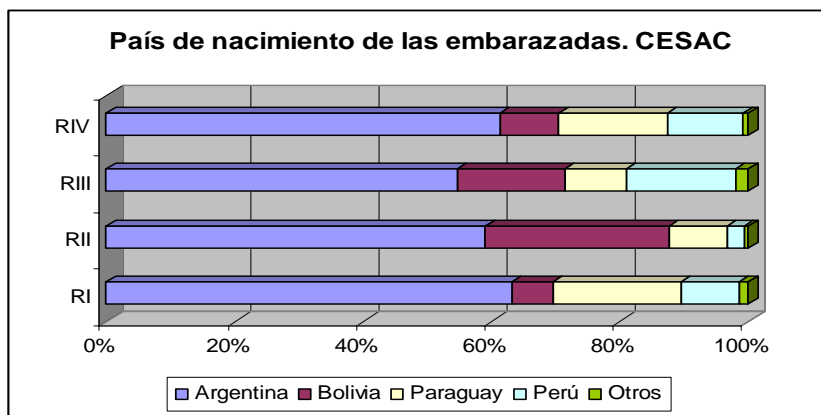


Gráfico 3



Embarazadas atendidas en los CESAC en el año 2010

Tabla 1. Datos considerando cada CESAC

Cantidad de Embarazadas según CESAC* y Región Sanitaria

Región Sanitaria	CESAC	Nº
I	1	474
	8	228
	9	471
	10	134
	11	213
	15	656
	16	144
	30	294
	32	171
	35	403
	39	200
41	298	
Total		3686
II	3	474
	4	756
	5	772
	6	412
	7	518
	13	483
	14	673
	18	773
	19	603
	24	559
	29	176
	31	289
	34	163
40	604	
Total		7255
III	22	231
	23	104
	33	179
	36	259
	38	126
Total		899
IV	2	310
	12	225
	21	438
	25	93
	26	160
	27	13
Total		1239
Total General		13079

*Embarazadas atendidas en cada CESAC. Una embarazada puede haber demandado en más de un CESAC, en ese caso en este cuadro aparece repetida.

Datos consolidando todas las bases ***Tabla 2. Embarazadas atendidas por Región Sanitaria. Comparación entre años 2008 y 2010**

Años	Región Sanitaria				Total
	RI	RII	RIII	RIV	
2008	3406	8433	871	1255	13965
2010	3462	7105	852	1214	12633

Diferencia %	1,6	-15,7	-2,2	-3,3	-9,5
--------------	-----	-------	------	------	------

Tabla 3. Tasas de embarazo por 1000 mujeres en edad fértil activas (*). CESAC

Años	Región Sanitaria				Total
	RI	RII	RIII	RIV	
2008	122,0	174,4	107,0	98,8	143,8
2010	115,7	144,8	96,2	87,8	124,2

Diferencia %	-5,2	-17,0	-10,1	-11,1	-13,6
--------------	------	-------	-------	-------	-------

(*con demandas en los 18 meses anteriores

Tabla 4. Embarazadas por Grupos de edad y Región Sanitaria. CESAC

Grupos de edad	Región Sanitaria				Total
	RI	RII	RIII	RIV	
12 a 19	702	1346	127	199	2374
20 a 29	1803	3709	467	617	6596
30 a 39	824	1781	224	338	3167
40 y más	133	269	34	60	496
Total	3462	7105	852	1214	12633

Tabla 5. Embarazadas por Grupos de edad y Región Sanitaria (en %). CESAC

Grupos de edad	Región Sanitaria				Total
	RI	RII	RIII	RIV	
12 a 19	20.3	18.9	14.9	16.4	18.8
20 a 29	52.1	52.2	54.8	50.8	52.2
30 a 39	23.8	25.1	26.3	27.8	25.1
40 y más	3.8	3.8	4.0	4.9	3.9
Total	100.0	100.0	100.0	100.0	100.0

* Al consolidar las bases de datos de todos los CESAC en este nivel central, las embarazadas que hubieran demandado en más de uno se cuantifican una sola vez y se adjudican al CESAC al que hubieran concurrido en 1er lugar.

Tabla 6. Embarazadas según país nacimiento (en %). CESAC

País de Nacimiento	Región Sanitaria				Total
	RI	RII	RIII	RIV	
Argentina	63.2	59.1	54.6	61.4	60.1
Bolivia	6.3	28.7	16.9	9.1	19.9
Paraguay	20.1	9	9.5	16.8	12.9
Perú	9	2.7	17	11.9	6.2
Otros	1.4	0.6	2	0.8	0.9
Total	100	100	100	100	100

Valores absolutos	3462	7105	852	1214	12633
-------------------	------	------	-----	------	-------

Tabla 7. Embarazadas según lugar de residencia. CESAC

Lugar de Residencia	Región Sanitaria				Total
	RI	RII	RIII	RIV	
C.A.B.A	3334	6346	815	1084	11579
Otra residencia s/datos	128	759	37	130	1054
Total	3462	7105	852	1214	12633

% de residentes en C.A.B.A	96.3	89.3	95.7	89.3	91.7
----------------------------	------	------	------	------	------

Tabla 8. Embarazadas bajo programa de la prestación por Región Sanitaria (en %). CESAC

Programa de la prestación	Región Sanitaria				Total
	RI	RII	RIII	RIV	
Control de la embarazada	87.5	77.8	68.2	82.6	80.2
Otros programas	2.8	7.7	3.0	1.5	5.6
Sin programa	9.6	14.5	28.8	15.9	14.2
Total	100.0	100.0	100.0	100.0	100.0

Tabla 9. Promedio de Consultas por embarazada según Grupos de edad. CESAC

Grupos de edad	Consulta por embarazada	N° de embarazadas
12 a 19	4.5	2374
20 a 29	4.4	6596
30 a 39	3.9	3167
40 y más	2.8	496
Total	4.2	12633

Tabla 10. Promedio de Consultas por embarazada según Región Sanitaria. CESAC

Región Sanitaria	Consulta por embarazada	N° de embarazadas
RI	4.1	3462
RII	4.5	7105
RIII	3.8	852
RIV	3.6	1214
Total	4.2	12633

Tabla 11. Diagnósticos / motivo de consulta médica agrupados de las embarazadas atendidas. CESAC

DIAGNOSTICOS MEDICOS	N°	%
Control del embarazo	7679	76.8
<i>Supervisión [control] de embarazo normal (Z34)</i>	7413	74.2
<i>Supervisión [control] de embarazo de alto riesgo (Z35)</i>	266	2.7
Exámenes y consejerías	1038	10.4
Trastornos en el embarazo	423	4.2
<i>Infección de las vías genitourinarias en el embarazo (O23)</i>	206	2.1
<i>Hemorragia precoz del embarazo (O20)</i>	91	0.9
<i>Anemias</i>	49	0.5
<i>Obesidad y otros tipos de hiperalimentación (E65-E68)</i>	36	0.4
<i>Trast. hipertensivos del embarazo, parto y puerperio (O10-O16)</i>	20	0.2
<i>Diabetes mellitus en el embarazo (O24)</i>	14	0.1
<i>Desnutrición en el embarazo (O25)</i>	7	0.1
Otros diagnósticos	853	8.5
Total de diagnósticos	9993	100.0

Tabla 12. Diagnósticos / motivo de consulta obstétrica agrupados de las embarazadas atendidas. CESAC

DIAGNOSTICOS OBSTÉTRICOS	N°	%
Control del embarazo	39941	88.5
<i>Supervisión [control] de embarazo normal (Z34)</i>	39804	88.2
<i>Supervisión [control] de embarazo de alto riesgo (Z35)</i>	137	0.3
Exámenes y consejerías	3582	7.9
Trastornos en el embarazo	391	0.9
<i>Anemias</i>	218	0.5
<i>Infección de las vías genitourinarias en el embarazo (O23)</i>	81	0.2
<i>Trast. hipertensivos del embarazo, parto y puerperio (O10-O16)</i>	44	0.1
<i>Diabetes mellitus en el embarazo (O24)</i>	37	0.1
<i>Obesidad y otros tipos de hiperalimentación (E65-E68)</i>	5	0.0
<i>Hemorragia precoz del embarazo (O20)</i>	5	0.0
<i>Desnutrición en el embarazo (O25)</i>	1	0.0
Otros diagnósticos	1235	2.7
Total de diagnósticos	45149	100.0

Embarazadas adolescentes (12 a 19 años)

Datos considerando cada CESAC

Tabla 13. Embarazadas adolescentes según Región Sanitaria y CESAC

Región Sanitaria	CESAC	N°
I	1	76
	8	48
	9	111
	10	26
	11	28
	15	147
	16	31
	30	71
	32	28
	35	94
	39	34
	41	63
Total		757
II	3	84
	4	184
	5	163
	6	98
	7	107
	13	81
	14	89
	18	143
	19	74
	24	130
	29	35
	31	52
	34	32
40	110	
Total		1382
III	22	36
	23	13
	33	31
	36	34
	38	18
Total		132
IV	2	60
	12	46
	21	63
	25	16
	26	18
	27	2
Total		205
Total General		2476

Datos consolidando todas las bases

Tabla 14. Embarazadas adolescentes según edad. CESAC

Edad	Región Sanitaria				Total
	RI	RII	RIII	RIV	
12	7	13	1	3	24
13	8	12	0	5	25
14	28	48	1	7	84
15	51	99	8	19	177
16	103	165	18	33	319
17	125	268	22	39	454
18	177	364	40	44	625
19	203	377	37	49	666
Total	702	1346	127	199	2374

Tabla 15. Embarazadas totales y adolescentes. CESAC

Embarazadas	Región Sanitaria				Total
	RI	RII	RIII	RIV	
Embarazadas totales	3462	7105	852	1214	12633
Embarazadas adolescentes	702	1346	127	199	2374
% de embarazadas adolescentes	20.3	18.9	14.9	16.4	18.8

Tabla 16. País de nacimiento de las embarazadas adolescentes (en %). CESAC

País de nacimiento	Región Sanitaria				Total
	RI	RII	RIII	RIV	
Argentina	75.2	71.4	66.9	77.9	72.8
Bolivia	4.3	18.8	12.6	5.0	13.0
Paraguay	14.5	8.2	7.9	10.6	10.2
Perú	5.8	1.5	12.6	5.5	3.7
Otros	0.1	0.1	0.0	1.0	0.2
Total	100.0	100.0	100.0	100.0	100.0

Valores absolutos	702	1346	127	199	2374
-------------------	-----	------	-----	-----	------