

Regiones Sanitarias de la Ciudad de Buenos Aires

Herramientas para la actualización de la Vigilancia y el Análisis de Situación de Salud

Departamento de Epidemiología

Año 2008

Versión final

**Jefe de Gobierno de la Ciudad de Buenos Aires
Ing. Mauricio Macri**

**Ministro de Salud
Dr. Jorge Lemus**

**Subsecretario de Atención Integral de Salud
Dr. Miguel Angel Schiavone**

Dirección General de Redes y Programas

Dr. Gregorio Alberto Ortiz

Dirección Gral. Adj. de Programas Centrales

Dr. Valentín Aragüez y Oroz

Dirección Gral. Adj. de Redes de Salud

Dr. Pablo Muntaabski

Dirección General de Servicios de Salud

Dra. María Angela Toscano

Dirección Gral. Adj. Reg. Sanitaria I

Dr. Néstor Pérez Baliño

Dirección Gral. Adj. Reg. Sanitaria II

Dr. Oscar Pérez

Dirección Gral. Adj. Reg. Sanitaria III

Dra. Norma Goldín

Dirección Gral. Adj. Reg. Sanitaria IV

Dra. Ana Aramburu

Departamento de Epidemiología

Elaboración del informe:

Residencia Interdisciplinaria de Epidemiología

Lic. María Julia Rosas

Dra. Analía Rearte

Lic. Mercedes Caimari

Revisores:

Dr. Jorge Chaui

Dra. Alicia Mañana

Dra. Mónica Valenzuela

Dra. Patricia Angeleri

Dra. Anabel Regalia

Dra. Esperanza Janeiro

Idea y coordinación

Dr. Raúl H. Forlenza

Colaboradores

Dra. Isabel Lamela

Santiago Castro

ÍNDICE

| | |
|--|----------|
| INTRODUCCIÓN | Pág. 4 |
| OBJETIVOS | Pág. 5 |
| METODOLOGÍA | Pág. 5 |
| RESULTADOS | Pág. 7 |
| - CIUDAD DE BUENOS AIRES | Pág. 8 |
| - DATOS SOCIODEMOGRÁFICOS | Pág. 9 |
| - DATOS SOCIOECONOMICOS | Pág. 10 |
| - MORTALIDAD | Pág. 12 |
| - ORGANIZACIÓN DEL SISTEMA DE SALUD | Pág. 16 |
| - REGION I (ESTE) | Pág. 19 |
| - UBICACIÓN GEOGRÁFICA | Pág. 20 |
| - DATOS DEMOGRÁFICOS | Pág. 20 |
| - DATOS SOCIOECONÓMICOS | Pág. 25 |
| - MORTALIDAD | Pág. 26 |
| - ORGANIZACIÓN DEL SISTEMA DE SALUD REGIÓN ESTE | Pág. 36 |
| - REGION II (SUR) | Pág. 37 |
| - UBICACION GEOGRAFICA | Pág. 38 |
| - DATOS DEMOGRÁFICOS | Pág. 38 |
| - DATOS SOCIOECONÓMICOS | Pág. 43 |
| - MORTALIDAD | Pág. 45 |
| - ORGANIZACIÓN DEL SISTEMA DE SALUD REGIÓN SUR | Pág. 56 |
| - REGION III (OESTE) | Pág. 57 |
| - UBICACIÓN GEOGRÁFICA | Pág. 58 |
| - DATOS DEMOGRÁFICOS | Pág. 58 |
| - DATOS SOCIOECONÓMICOS | Pág. 65 |
| - MORTALIDAD | Pág. 67 |
| - ORGANIZACIÓN DEL SISTEMA DE SALUD REGIÓN OESTE | Pág. 80 |
| REGION IV (NORTE) | Pág. 82 |
| - UBICACIÓN GEOGRÁFICA | Pág. 83 |
| - DATOS DEMOGRÁFICOS | Pág. 83 |
| - DATOS SOCIOECONÓMICOS | Pág. 90 |
| - MORTALIDAD | Pág. 91 |
| - ORGANIZACIÓN DEL SISTEMA DE SALUD REGIÓN NORTE | Pág. 105 |
| CONSIDERACIONES FINALES | Pág. 106 |
| BIBLIOGRAFÍA | Pág. 108 |
| ANEXO | Pág. 109 |

Introducción

La Ciudad de Buenos Aires en su marco normativo establece como principio básico la descentralización territorial y más específicamente la división de la ciudad en comunas. En el área de salud establece la división por regiones sanitarias y áreas de salud.

Las leyes que contemplan estos principios son:

- La **Constitución de la Ciudad de Buenos Aires** (1994) define a las Comunas como unidades de gestión política y administrativa con competencia territorial, preservando la unidad política, presupuestaria y el interés general de la Ciudad y su gobierno. Establece que estas unidades territoriales descentralizadas deben garantizar el equilibrio demográfico y considerar aspectos urbanísticos, económicos, sociales y culturales. A su vez en su artículo 21 “promueve la descentralización en la gestión estatal de la **salud** dentro del marco de políticas generales”.
- En este sentido **La Ley Básica de Salud** (1999) establece que el subsector estatal de salud se organiza territorialmente en unidades de organización sanitaria denominadas regiones sanitarias, integradas cada una de ellas por unidades locales o áreas de salud. Se deben establecer en un número no menor a 3 orientándose a desarrollar la capacidad de resolución completa de la red estatal en cada una de las mismas, coordinando y articulando los efectores de los tres subsectores, y contemplando la delimitación geográfico-poblacional basada en factores demográficos, socioeconómicos, culturales, epidemiológicos, laborales, y de vías y medios de comunicación. Por otro lado, esta Ley establece una delimitación en Áreas de Salud que Responden a una delimitación geográfico-poblacional, que tenderán a articularse con las comunas y son la sede administrativa de las competencias locales en materia de salud.
- En el año 2005 se sanciona la **Ley de Comunas** (2005) en la que se definen las comunas tal como habían sido definidas en la constitución. Esta Ley dispone como una de sus finalidades la descentralización territorial de la Ciudad realizada a través de Comunas que resultan del agrupamiento de 1 o más barrios.
- En el año 2008, a través de la **Resolución Nº 31 del Ministerio de Salud** se crean las Regiones Sanitarias I, II, III y IV. Esta resolución halla su fundamento en La Ley Básica de Salud y en la Ley de Comunas mencionadas anteriormente.

En relación con la vigilancia de la salud y control de enfermedades, en el año 2004, la Resolución 1727 crea Sistema de Vigilancia de la Salud y Control de Enfermedades. Como afirma el texto de esta resolución la vigilancia de la salud es una de las principales herramientas para establecer la ocurrencia y factores condicionantes de los procesos de salud-enfermedad-atención. En esta Resolución se establece una estructura funcional para este sistema y se incorporan los efectores oficiales como nodos y subnodos de la red del SNVS (Sistema Nacional de Vigilancia de la Salud) en la ciudad. Los nodos pertenecen a los 3 grupos de hospitales clasificados según el tipo de vigilancia que realizan (general e intensificada), los subnodos públicos (CESAC, MC-CMB) y los privados se relacionaran mediante los hospitales del grupo 1.

Grupo 1: Vigilancia General e Intensificada con Acciones de Control en su AP, incluye a los Hospitales Generales de Agudos con Área Programática y el Instituto de Zoonosis. **Total 13 nodos**
Los hospitales del grupo 1 reciben además, información de subnodos públicos (CESAC, Médicos de Cabecera y Centros Médicos Barriales) y subnodos privados efectores de OOSS y privados) del Área correspondiente.

Grupo 2: Vigilancia General e Intensificada sin Acciones de Control, incluye a un Hospital de Agudos Sin AP, los tres Hospitales Pediátricos, un Hospital Materno-Infantil y el Hospital de Infecciosas. **Total 6 nodos.**

Grupo 3: Vigilancia General incluye a los Hospitales monovalentes. **Total 15 nodos.**

Objetivo General

Reorganizar el sistema de vigilancia y control de enfermedades y los análisis de situación de salud en relación con las actuales divisiones

Objetivos Específicos

1. Caracterizar aspectos sociodemográficos de la población de la Ciudad de Buenos Aires según total de la Ciudad, Regiones Sanitarias y comunas
2. Describir y analizar la situación de la mortalidad de la población de la Ciudad de Buenos Aires según total de la Ciudad, Regiones Sanitarias y comunas
3. Identificar y clasificar los efectores del subsector estatal en salud de la Ciudad de Buenos Aires según total de la Ciudad, Regiones Sanitarias y comunas

Metodología

Para realizar el presente documento se efectuó, en primer lugar, un relevamiento bibliográfico de las diferentes leyes de la Ciudad de Buenos Aires que hacen referencia a la división geográfica de la Ciudad para organizar la atención de la salud y del último ASIS (2006) de la Ciudad de Buenos Aires realizado por el Departamento de Epidemiología.

Las unidades geográficas sobre las que se centra el análisis de la mortalidad han sido las Comunas, a su vez, estas se agrupan según las cuatro Regiones Sanitarias.

La información para el componente demográfico y socio-económico se obtuvo a partir de la Encuesta Anual de Hogares y Proyecciones de población de la Ciudad de Buenos Aires para el año 2007 de la Dirección de Estadísticas y Censos del GCBA y a partir de datos del último Censo Nacional de Población y Vivienda (2001) del INDEC.

Para el análisis demográfico se confeccionaron pirámides poblacionales mediante el Software Epidat 3. 1¹.

En este análisis se detallan una serie de índices:

- **Índice de Sundbarg**: compara los porcentajes que representan los grupos de 0-14 años y de mayores de 50 años con respecto a la población de 15-49, si el porcentaje de mayores de 50 supera al porcentaje de menores de 15 la población es regresiva.
- **Índice de Borgdöfer**: compara los porcentajes de población en los grupos de 5-14 años y de 45-64 años, si el primero es menor que el segundo la población es vieja.
- **Índice de envejecimiento**: mide cantidad de adultos mayores por cada 100 niños y jóvenes. Se obtiene dividiendo el conjunto de la población anciana, a partir de los 65 años, entre el de los niños por debajo de cierta edad, generalmente los 15 años.
- **Índice de Masculinidad**: N° de hombres sobre N° de mujeres por 100.
- **Índice de dependencia**: N° de personas inactivas que sostiene cada individuo en edad activa. Con este indicador, las personas que supuestamente no son autónomas por razones demográficas (la edad), es decir, los ancianos (>65 años) y los muy jóvenes (<15 años), se relacionan con las personas que supuestamente deben sostenerlas con su actividad (15 a 64 años).
- **Índice de Estructura de la Población Activa**: indicador del grado de envejecimiento de este sector de la población, es el cociente entre población de 40- 64 años sobre la población de 15- 39, cuanto más bajo sea el índice, más joven es la estructura de la población.
- **Tasa General de Fecundidad**: Se obtiene del cociente entre los nacidos vivos durante un año y la población femenina en edad fértil (15 49 años)¹ y expresa el número de hijos que en promedio tendría una cohorte ficticia de mujeres no expuestas al riesgo de morir desde el nacimiento hasta el término de a edad fértil. Para el cálculo de este indicador se utilizó

¹ Software realizado por la Xunta de Galicia y de distribución gratuita por la Organización Panamericana de la Salud (OPS).

las cifras de menores de 1 año (numerador) y población femenina en edad fértil (denominador), de las proyecciones de población 2007.

A su vez, se clasificará a las poblaciones de la Ciudad y de las Regiones según la siguiente descripción:

- **Población joven:** Se caracteriza por tener una alta fecundidad e incluso alta mortalidad. Más del 40% de la población es menor de 15 años y menos de un 4% es mayor a los 65 años.
- **Población en transición:** Como su nombre lo dice, esta población se encuentra en proceso de cambio. Está evolucionando hacia una disminución en la fecundidad y la mortalidad. A diferencia de la población joven, los grupos de mayor población son los intermedios. Aún mantienen un porcentaje de población menor de 15 años, superior al 30% y su porcentaje de población mayor de 65 años es menor a un 6%.
- **Población vieja:** Es una población con estructura casi estacionaria. Tiene valores relativos muy bajos de fecundidad y mortalidad. Presenta porcentajes de población, menor a 15 años, inferiores al 25%, mientras que aproximadamente más del 15% de la población, es mayor de 65 años.

Para el análisis de la situación socioeconómica se han seleccionado tres indicadores obtenidos de la Encuesta Anual de Hogares Onda 2006 de la Dirección de Estadísticas y Censos de la Ciudad de Buenos Aires:

- Ingreso promedio per capita familiar de los hogares
- Porcentaje de población mayor de 25 años según el máximo nivel educativo alcanzado
- Porcentaje de población según el tipo de cobertura en salud.

La elección del ingreso como indicador se debe a que es un indicador de la capacidad real de las familias de adquirir bienes y servicios.

El tipo de cobertura médica representa situaciones diferenciales para los habitantes de la Ciudad en cuanto a gratuidad o no de la atención, diversidad en la oferta de servicios, alcance del pago de medicamentos, etc. (Manual de la Encuesta Anual de Hogares, Ciudad de Buenos Aires, 2004).

El máximo nivel educativo alcanzado es considerado como un posible indicador del cuidado de la salud.

Es importante aclarar que esta información fue proporcionada por Comunas y para el total de la Ciudad. No fue posible obtener la información agrupada por Regiones

Los datos correspondientes a mortalidad del año 2006 fueron extraídos de las bases de Estadísticas Vitales facilitadas por esta Dirección de Estadísticas y Censos del GCBA. El ajuste de tasas fue realizado por método directo, tomando como estándar la población por edades de la Ciudad² y fue procesado con el software para datos tabulados EPIDAT 3.1.

Los diagnósticos de causa de muerte se han nominado conforme a la codificación realizada por la DGEyC, que Surge de la Clasificación Internacional de Enfermedades CIE-10. Se trabajó con capítulos y grupos diagnósticos y según las necesidades de la desagregación del dato.

Se seleccionaron ciertos grupos diagnósticos correspondientes a Tuberculosis, HIV-S.I.D.A., Suicidios y Agresiones.

Para el cálculo de tasas se utilizaron denominadores poblacionales a partir de la Población del Censo 2001 del INDEC.

Las tasas de mortalidad general se calcularon por 1.000 habitantes.

Las tasas de mortalidad por capítulo se calcularon por 100.000 y las tasas de mortalidad por capítulo según grupos de edad se calcularon por 10.000 habitantes.

Las tasas de mortalidad por grupos diagnósticos se calcularon por 100.000 habitantes.

Las tasas de mortalidad infantil se calcularon por 1.000 nacidos vivos y la tasa de mortalidad materna se calculó por 10.000 nacidos vivos

La tasa de mortalidad por causas originadas en el período perinatal es el cociente entre la cantidad de defunciones originadas de la semana de 22 de gestación a los 7 días de vida y los nacidos vivos

² Se utilizó la población por comunas correspondiente al Censo 2001 – INDEC.

más los nacidos muertos en el período en cuestión. Debido a que no fue posible obtener la cantidad de nacidos muertos no se calculó la tasa de mortalidad por afecciones originadas en el período perinatal.

La estructura del presente informe es:

1. Caracterización de aspectos sociodemográficos de la población de la Ciudad de Buenos Aires según Comunas y Regiones Sanitarias y total de la Ciudad

Descripción de pirámides de población

Cuadros de Población de la Ciudad según grupos de edad del Sistema Nacional de Vigilancia de la Salud por Regiones y comunas (Poblaciones censo 2001 y Proyecciones 2007)

Cuadros de del ingreso promedio per cápita familiar de los hogares según Comuna y Ciudad de Buenos Aires

Cuadros de Distribución porcentual de la población de 25 años o más, por máximo nivel de instrucción alcanzado según Comunas y Ciudad de Buenos Aires

Cuadros de Distribución porcentual de la población por tipo de cobertura médica según Comunas y Ciudad de Buenos Aires

2. Descripción y análisis de la situación de la mortalidad de la población de la Ciudad de Buenos Aires según comunas, Regiones Sanitarias y total de la Ciudad

Cuadro de mortalidad general por comunas, Regiones Sanitarias y total de la Ciudad

Cuadro de mortalidad por capítulos por comunas, Regiones Sanitarias y total de la Ciudad

Cuadros de mortalidad por tuberculosis, HIV-SIDA, Suicidios por comunas, Regiones Sanitarias y total de la Ciudad

Cuadro de mortalidad infantil por comunas, Regiones Sanitarias y total de la Ciudad

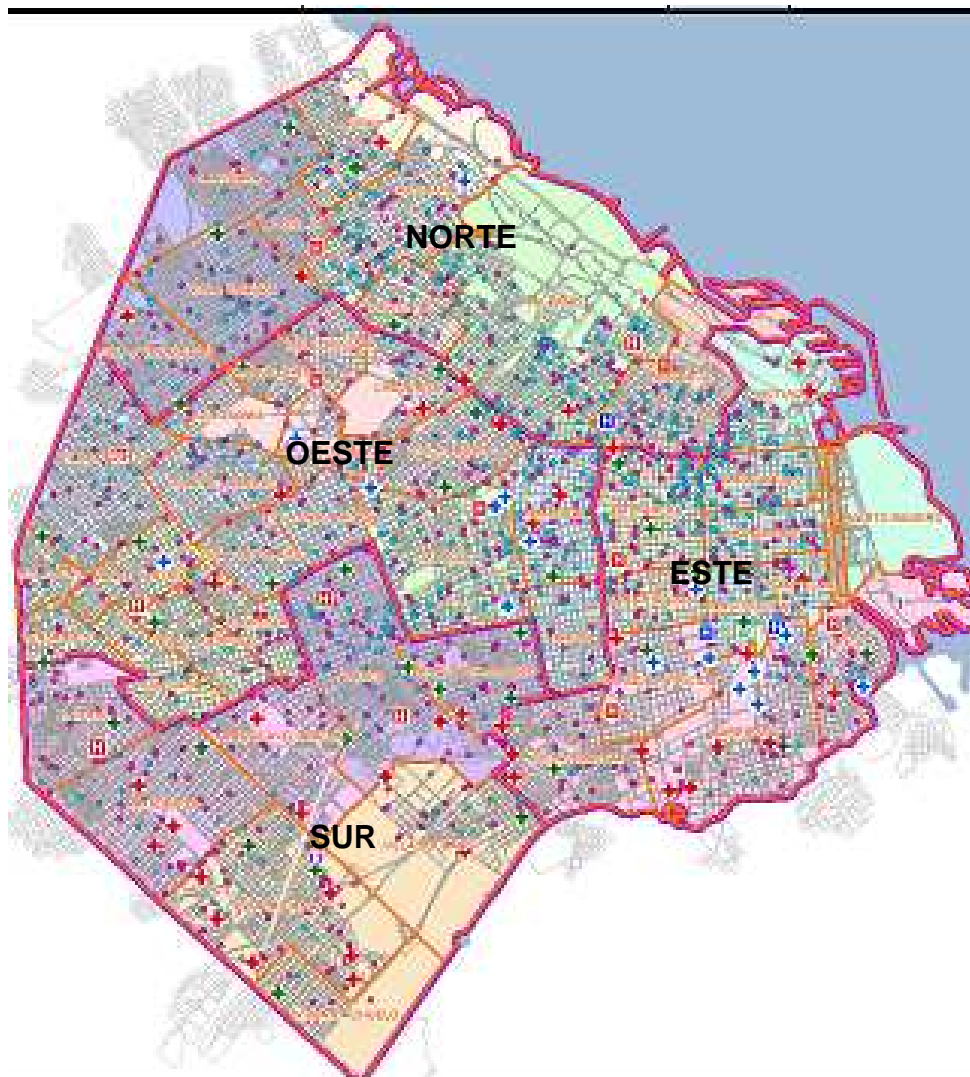
3. Identificación y clasificación de efectores del subsector estatal de salud de la Ciudad de Buenos Aires según Comunas, Regiones y Ciudad de Buenos Aires

Cuadro de efectores por Comunas, Regiones Sanitarias y total de la Ciudad

Resultados

La Ciudad de Buenos Aires se encuentra dividida en 48 barrios que se agrupan en 15 comunas. A los fines sanitarios se ha dividido a la Ciudad en 4 Regiones: I (Este), II (Sur), III (Oeste) y IV (Norte). La presentación de la información sigue la lógica de estas divisiones excepto en el caso de los indicadores socioeconómicos por razones relacionadas con la agregación de los datos.

Ciudad de Buenos Aires



DATOS SOCIODEMOGRÁFICOS

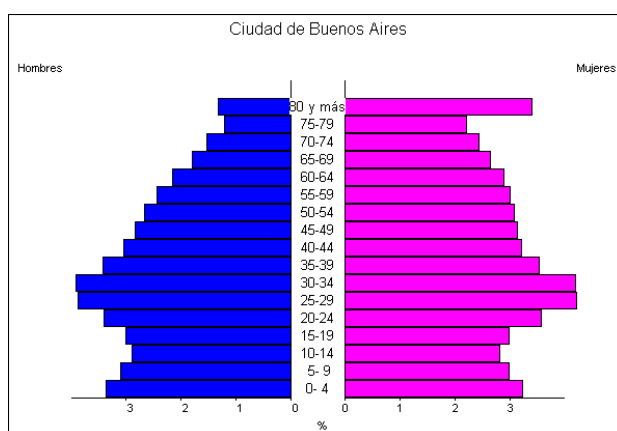
La pirámide de la Ciudad de Buenos Aires muestra una base angosta que se ensancha a partir de los 20 años hasta los 34 años de edad. (Gráfico Nro. 1)

Hacia el vértice se destaca un aumento en la población de mujeres de más de 80 años. (Gráfico Nro. 1)

La pirámide de población de la Ciudad de Buenos Aires muestra una población envejecida de carácter regresivo, tal como lo muestran el índice de Sundborg y el índice de Burgdofer (Tabla N° 1). Menos del 25% de la población de la Ciudad es menor de 15 años y más del 15 % es mayor de 65. Este es otro indicador de la presencia de una población vieja.

En la Ciudad de Buenos Aires, el índice de masculinidad para el total de la población es de 85 hombres por cada 100 mujeres y particularmente en el grupo de edad de "65 años y más años" la cantidad de mujeres dobla a la de varones. El índice de dependencia es de 54,2, es decir, por cada persona potencialmente activa hay 54 inactivas y la tasa general de fecundidad es de 53 nacidos vivos cada 1000 mujeres en edad fértil. .

Gráfico N° 1 Pirámide poblacional Ciudad de Buenos Aires. Proyección 2007



Fuente: Departamento de Epidemiología
en base a proyecciones 2007 de la Dirección de Estadísticas y Censos. GCBA

Tabla N° 1 Ciudad de Buenos Aires Índices demográficos, Ciudad de Buenos Aires, 2007

| Índices | Valores | |
|--------------------------|---|--------------------------------------|
| Índice de Sundborg | 38,0 (% de población de 0-14) | 68,0 (% de población de 50 y más) |
| Índice de Burgdöfer | 11,8 (% de población de 5-14) | 22,3 (% de población de 45 a 65) |
| Índice de Envejecimiento | 90,2 (adultos mayores cada 100 niños) | |
| Índice de Dependencia | 54,2 (personas inactivas que sostiene cada individuo en edad activa) | |
| Tasa gral. de fecundidad | 53,0 (cociente entre los nacidos vivos durante un año y la población femenina en edad fértil (15 49 años) por 1000 mujeres en edad fértil) | |

Fuente: Departamento de Epidemiología
en base a proyecciones 2007 de la Dirección de Estadísticas y Censos. GCBA

Las Tablas N° 2 y N° 3 muestran el la población de la Ciudad de Buenos Aires para los distintos grupos de edad según las proyecciones del 2007 y las del Censo 2001.

Tabla N° 2 - Población por grupo etario Ciudad de Buenos Aires- Proyecciones 2007

| Grupo de edad | Varones | Mujeres | Total | Porcentaje |
|---------------|---------|---------|---------|------------|
| <1 | 20849 | 20181 | 41029 | 1,4 |
| 1 | 20717 | 20008 | 40725 | 1,3 |
| 2 a 4 | 60684 | 58497 | 119181 | 3,9 |
| 5 a 9 | 94331 | 91306 | 185637 | 6,1 |
| 10 a 14 | 87723 | 86227 | 173950 | 5,7 |
| 15 a 24 | 194428 | 200262 | 394690 | 13,0 |
| 25 a 34 | 236834 | 256077 | 492911 | 16,2 |
| 35 a 44 | 196610 | 205826 | 402436 | 13,3 |
| 45 a 64 | 307153 | 370374 | 677527 | 22,3 |
| 65 y más | 178474 | 327601 | 506075 | 16,7 |
| Total general | 1397803 | 1636359 | 3034162 | 100,0 |

Fuente: Departamento de Epidemiología
en base a proyecciones 2007 del Dirección de Estadísticas y Censos. GCBA

Tabla N° 3 - Población por grupo etario Ciudad de Buenos Aires- Censo 2001

| Grupo de edad | Varones | Mujeres | Total | Porcentaje |
|---------------|---------|---------|---------|------------|
| <1 | 17879 | 16986 | 34865 | 1,3 |
| 1 | 15454 | 14734 | 30188 | 1,1 |
| 2 a 4 | 46946 | 45608 | 92554 | 3,3 |
| 5 a 9 | 76034 | 74023 | 150057 | 5,4 |
| 10 a 14 | 81594 | 79703 | 161297 | 5,8 |
| 15 a 24 | 203592 | 211029 | 414621 | 14,9 |
| 25 a 34 | 209569 | 226394 | 435963 | 15,7 |
| 35 a 44 | 166612 | 189649 | 356261 | 12,8 |
| 45 a 64 | 270393 | 351494 | 621887 | 22,4 |
| 65 y más | 170385 | 308060 | 478445 | 17,2 |
| Total general | 1258458 | 1517680 | 2776138 | 100,0 |

Fuente: Departamento de Epidemiología
en base a datos de Censo de Población Y Vivienda 2001. INDEC

DATOS SOCIOECONOMICOS

El promedio de ingreso per capita familiar de los hogares en la Ciudad de Buenos Aires es de \$1.113, 03 pesos (Tabla N° 4). El 66,4%, más de la mitad de los residentes mayores de 25 años, ha completado el secundario y el 28% de los residentes con más de 25 años ha terminado una carrera universitaria o terciaria (Tabla N° 5). Finalmente, solo el 4,8% de la población con más de 25 años no ha terminado el nivel primario. (Tabla N° 5).

En relación con la cobertura médica de la salud, el 69, 5 % de la población de la Ciudad cuenta con cobertura ya sea de obra social o medicina prepaga, mientras que el 21, 9% cuenta solamente con cobertura estatal. (Tabla N° 6)

Tabla N° 4 - Promedio del ingreso per cápita familiar de los hogares – Ciudad de Buenos Aires - Año 2006.³

| | PROMEDIO DEL IPCF |
|-------------------------------|-------------------|
| Ciudad de Buenos Aires | 1.113,03 |

Fuente: Dirección General de Estadística y Censos (GCBA).
Encuesta Anual de Hogares. Onda 2006

Tabla N° 5 - Distribución porcentual de la población de 25 años o más⁴, por máximo nivel de instrucción alcanzado - Ciudad de Buenos Aires - Año 2006.⁵

| Ciudad de Buenos Aires | Nivel Máximo Alcanzado | | | | | | | Sin dato | Total |
|-------------------------------|---------------------------|-------------------|-----------------------|---------------------|-------------------------------------|-----------------------------------|-----|----------|-------|
| | Hasta Primario Incompleto | Primario Completo | Secundario Incompleto | Secundario Completo | Superior / Universitario Incompleto | Superior / Universitario Completo | | | |
| | 4.8 | 15.4 | 13.3 | 20.4 | 17.5 | 28.5 | 0.0 | 100,0 | |

Fuente: Dirección General de Estadística y Censos (GCBA).
Encuesta Anual de Hogares. Onda 2006

Tabla N° 6 - Distribución porcentual de la población por tipo de cobertura médica - Ciudad de Buenos Aires - Año 2006.

| Ciudad de Buenos Aires | Tipo de cobertura | | | | Total |
|-------------------------------|----------------------|------------------|------------------------|-----------|-------|
| | Sólo Sistema Público | Sólo Obra Social | Sólo Medicina Pre paga | Otros (1) | |
| | 21,9 | 53,9 | 15,6 | 8,6 | 100,0 |

Fuente: Dirección General de Estadística y Censos (GCBA).
Encuesta Anual de Hogares. Onda 2006

³ Se excluye a los hogares con declaración parcial de ingresos y a los hogares sin ingresos.

⁴ Se excluye a los que asisten o asistieron como máximo a escuelas especiales no primarias

⁵ Incluye a la población cubierta por dos o más sistemas y a la que tiene sólo mutual y/o sistemas de emergencias médicas.

MORTALIDAD

Mortalidad General

La tasa de mortalidad general para la Ciudad de Buenos Aires de 11 por 1000 habitantes. (30755 casos)

Mortalidad por capítulos del CIE-10

Las primeras 5 causas de mortalidad según capítulos en la Ciudad de Buenos Aires: Enfermedades del sistema circulatorio; Tumores, Enfermedades del sistema respiratorio; Enfermedades infecciosas y parasitarias y Enfermedades del sistema genitourinario. La mortalidad por causas externas ocupa el 7º lugar. (Tabla N° 7)

El número de muertes ocurridas debido a las tres primeras causas es ampliamente mayor que la cantidad de muertes debido al resto de las causas.

Si se analizan las causas según grupos de edad, las principales causas de muerte en el grupo de 0 a 14 años son las afecciones perinatales en primer lugar, seguidas por las malformaciones congénitas y las enfermedades del sistema respiratorio. En el grupo de 15 a 64, se encuentran los tumores en primer lugar a lo que le siguen las enfermedades del sistema circulatorio y respiratorio. En estos dos grupos etarios la mortalidad por causas externas ocupa el 4 lugar. En el grupo de 65 y más las principales causas corresponden a Enfermedades del sistema circulatorio, Enfermedades del sistema respiratorio y Tumores. (Tabla N° 8)

Tabla Nº 7 – Mortalidad por capítulos de la CIE 10: Casos y Tasas por 100.000- Residentes Ciudad de Buenos Aires - Año 2006

| Códigos CIE-10 | Capítulo de la CIE 10 | Casos | Tasa |
|----------------|---|-------|------|
| (I00-I99) | Enfermedades del sistema circulatorio | 10641 | 372 |
| (C00-D48) | Tumores | 7022 | 253 |
| (J00-J99) | Enfermedades del sistema respiratorio | 6416 | 231 |
| (A00-B99) | Enfermedades infecciosas y parasitarias | 2571 | 93 |
| (N00-N99) | Enfermedades del sistema genitourinario | 1243 | 45 |
| (K00-K93) | Enfermedades del sistema digestivo | 985 | 35 |
| (V01-Y98) | Causas externas | 921 | 33 |
| (E00-E90) | Enfermedades endocrinas, nutricionales y metabólicas | 384 | 14 |
| (G00-G99) | Enfermedades del sistema nervioso | 238 | 9 |
| (R00-R99) | Síntomas, signos y hallazgos anormales clínicos y de laboratorio, no clasificados en otra parte | 190 | - |
| (P00-P96) | Afecciones originadas en el período perinatal ⁶ | 157 | - |
| (Q00-Q99) | Malformaciones congénitas, deformidades, anomalías cromosómicas | 122 | 4 |
| (D50-D89) | Enfermedades de la sangre y de los órganos hematopoyéticos y ciertos trastornos inmunes | 86 | 3 |
| (F00-F99) | Enfermedades mentales y del comportamiento | 37 | 1 |
| (M00-M99) | Enfermedades del sistema osteomuscular y tejido conjuntivo | 36 | 1 |
| (L00-L99) | Enfermedades de la piel y del tejido subcutáneo | 1 | 0 |
| (H00-H59) | Enfermedades del ojo y sus anexos | 1 | 0 |
| TOTAL | Mortalidad general | 30751 | 11 |

Fuente: Departamento de Epidemiología
 en base a datos de Estadísticas Vitales 2006 Dirección de Estadísticas y Censos. GCBA y
 Censo de Población y Vivienda (2001) INDEC

⁶ La tasa de mortalidad por causas originadas en el período perinatal es el cociente entre la cantidad de defunciones originadas de la semana de 22 de gestación a los 7 días de vida y los nacidos vivos más los nacidos muertos en el período en cuestión. Debido a que no fue posible obtener la cantidad de nacidos muertos no se calculó la tasa de mortalidad por afecciones originadas en el período perinatal.

Tabla Nº 8 - Mortalidad por capítulos de la CIE 10 según grupos de edad: Casos, porcentajes y Tasas por 10.000 habitantes. Residentes Ciudad de Buenos Aires - Año 2006

| Grupos de edad | capítulos de la CIE – 10 - OMS | casos | porcentaje | Tasa |
|----------------|---|--------------|------------|--------------|
| 0-14 | Afecciones originadas en el período perinatal | 157 | 33 | - |
| | Malformaciones congénitas, deformidades, anomalías cromosómicas | 117 | 25 | 2,5 |
| | Enfermedades del sistema respiratorio | 60 | 13 | 1,3 |
| | Tumores | 32 | 7 | 0,7 |
| | Causas externas | 29 | 6 | 0,6 |
| | Resto de las causas | 77 | 16 | - |
| | Total | 472 | 100 | 10,1 |
| 15-64 | Tumores | 1964 | 36 | 10,7 |
| | Enfermedades del sistema circulatorio | 1294 | 24 | 7,1 |
| | Enfermedades del sistema respiratorio | 671 | 12 | 3,7 |
| | Causas externas | 523 | 10 | 2,9 |
| | Enfermedades infecciosas y parasitarias | 439 | 8 | 2,4 |
| | Resto de las causas | 545 | 10 | - |
| | Total | 5436 | 100 | 29,7 |
| 65 y más | Enfermedades del sistema circulatorio | 9033 | 36 | 188,8 |
| | Enfermedades del sistema respiratorio | 5678 | 23 | 118,7 |
| | Tumores | 5022 | 20 | 105,0 |
| | Enfermedades infecciosas y parasitarias | 2109 | 8 | 44,1 |
| | Enfermedades del sistema genitourinario | 1122 | 5 | 23,5 |
| | Resto de las causas | 1865 | 8 | - |
| | Total | 24829 | 100 | 519,0 |

Fuente: Departamento de Epidemiología
en base a datos de Estadísticas Vitales 2006 Dirección de Estadísticas y Censos. GCBA y
Censo de Población y Vivienda (2001) INDEC

Mortalidad por ciertos grupos diagnósticos CIE 10

La tasa de mortalidad por HIV para la Ciudad de Buenos Aires en el año 2006 fue de 7 casos por cien mil habitantes, por tuberculosis de 1,2, por agresiones de 5 y por suicidio de 6 casos por cien mil habitantes. (Tabla N° 10)

Tabla N° 9 - Mortalidad por ciertos grupos diagnósticos CIE 10: Tasas por 100.000 habitantes - Residentes Ciudad de Buenos Aires - Año 2006

| Ciudad de Buenos Aires | | | |
|------------------------|-----|-------------------------|----------|
| Tuberculosis | HIV | Agresiones ⁷ | Suicidio |
| 1.2 | 7,0 | 5,0 | 6,0 |

Fuente: Departamento de Epidemiología
en base a datos de Estadísticas Vitales 2006 Dirección de Estadísticas y Censo. GCBA y
Censos de Población y Vivienda (2001) INDEC

Mortalidad Infantil

La tasa de mortalidad infantil de la Ciudad es de 7,8 por 1000 nacidos vivos siendo esta más baja que la tasa de la Argentina (12 por 1000 nacidos vivos).

Las 3 principales causas de mortalidad infantil son peso extremadamente bajo al nacer (menos de 990 gramos), malformación congénita del corazón no especificada y edema pulmonar⁸ (Tabla N° 10). Durante el año 2006, la tasa neonatal (fallecidos de 28 días de edad) fue de 4,8 por mil nacidos vivos, mientras que la tasa de mortalidad postneonatal (niños de más de 28 días de vida y menores de 1 año) de 2,9 por mil nacidos vivos.

Más de la mitad de los fallecimientos (213) ocurridos fueron en niños que no alcanzaban el mes de vida. (Tabla N° 11).

Tabla N° 10 - Tasa Mortalidad Infantil por 1000 nacidos vivos por principales causas - Ciudad de Buenos Aires - Año 2006

| Causas | Casos | Tasa |
|--|-------|------|
| Trastornos relacionados con la duración corta de la gestación y con bajo peso al nacer (<999 gr) | 81 | 2.4 |
| Edema pulmonar | 31 | 0.7 |
| Malformación congénita del corazón, no especificada | 30 | 0.7 |

Fuente: Departamento de Epidemiología
en base a datos de Estadísticas Vitales 2006 Dirección de Estadísticas y Censo. GCBA y
Censo de Población y Vivienda (2001)INDEC

⁷ Excluye agresiones debidas a intervención legal y operaciones de guerra

⁸ Esta categoría no es satisfactoria para establecer causas de defunción y refleja imprecisiones en la confección de los certificados de defunción.

Tabla Nº 11 - Mortalidad Infantil neonatal y postneonatal: Tasa por 1000 nacidos vivos – Ciudad de Buenos Aires - Año 2006

| Ciudad de Buenos Aires | Neonatal | | Postneonatal | | Total | |
|------------------------|----------|------|--------------|------|-------|------|
| | Casos | Tasa | Casos | Tasa | Casos | Tasa |
| | 213 | 4.8 | 130 | 2.9 | 343 | 7.8 |

Fuente: Departamento de Epidemiología
 en base a datos de Estadísticas Vitales 2006 Dirección de Estadísticas y Censo. GCBA y
 Censo de Población y Vivienda (2001) INDEC

Mortalidad Materna

La tasa de mortalidad materna para la Ciudad de Buenos Aires para el año 2006 fue de 0.9 por diez mil nacidos vivos. El número de casos de muerte por enfermedades del embarazo, parto y puerperio fue 4 y se distribuyeron de la siguiente manera: 1 caso en la comuna Nº 1 y 3 casos en la comuna Nº 7.

ORGANIZACIÓN DEL SISTEMA DE SALUD

Efectores de la Ciudad de Buenos Aires

La Ciudad de Buenos Aires cuenta con 13 Hospitales Generales, 19 hospitales especializados, 2 Centros de Salud Mental, 2 Centros Odontológicos Infantiles, 40 centros de salud, 39 Centros Médicos Barriales, 82 consultorios de médicos de cabecera, 68 consultorios de odontólogos de cabecera.

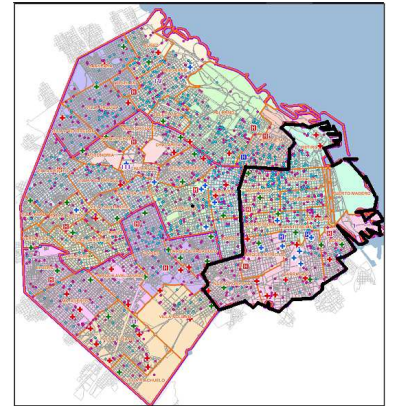
Tabla Nº 12: Efectores de la Ciudad de Buenos Aires por Regiones, Comunas y Áreas Programáticas

| Región | Áreas programáticas | Comuna | Hospitales Grupo 1 | Hospitales Grupo 2 | Hospitales Grupo 3 | CESAC, Centro médicos barriales (CMB), Médicos de cabecera(MC), Centros odontológicos(OC). |
|--------|--|--------|--------------------|---|---|---|
| ESTE | Argerich, Penna, Ramos Mejía, Fernández | 1 | | | | CESAC: Nº15, Nº21, Nº25 CMB: Nº14 MC: 2 consultorios OC: 5 consultorios |
| | | 3 | Ramos Mejía | | Santa Lucía | CESAC: Nº 11 CMB: Nº6, Nº21, Nº29 MC: 4 consultorios OC: 5 consultorios CSM Nº 3 |
| | | 4 | Argerich, Penna | Hospital Elizalde, Muñiz, Sardá, Garrahan | Hospital Odontológico Infantil, Tobar García, Moyano, Borda, María Ferrer, Udaondo, | CESAC: Nº1, Nº8, Nº9, Nº10, Nº16, Nº30, Nº32, Nº35, Nº39, Nº41 CMB: Nº10, Nº18, Nº24, Nº30, Nº37 MC: 10 consultorios COI Nº 4 Talleres Protegidos |
| SUR | Piñero, Santojanni, Álvarez, Penna, Durand | 7 | Piñero Álvarez | | | CESAC: Nº19, Nº 20, Nº 31, Nº40 CMB: Nº4, Nº8, Nº12, Nº23, Nº31 MC: 6 consultorios OC: 4 consultorios |
| | | 8 | | | | CESAC: 5, 7, 18, 29, 28, 3, 6, 24 CMB: Nº 1, Nº 9, Nº15, Nº28 MC: 3 consultorios OC: 3 consultorios |
| | | 9 | Santojanni | | | CESAC: Nº4, Nº13, Nº14, Nº 37 CMB: Nº3, Nº20, Nº25 MC: 6 consultorios OC: 7 consultorios COI Nº 1 |
| OESTE | Durand, Álvarez, Vélez Sarfield, Zubizarreta, Tornú. Piñero, Penna Pirovano. | 15 | Tornú | | Alvear | CESAC: Nº 33, Nº 22, Nº 26 CMB: Nº22, Nº27, Nº 34 Nº 35, Nº 36 MC: 2 establecimientos OC: 10 establecimientos |
| | | 5 | | | Hospital Municipal Odontológico | CESAC: Nº38, CMB: Nº 16 OC: 6 establecimientos MC: 6 establecimientos |

| | | | | | | |
|-------|---|----|----------------|---------------------|---|---|
| | | 6 | Durand Pasteur | | Quemados María Curie | CESAC: N°23 CMB: N° 13 MC: 6 establecimientos OC: 5 establecimientos |
| | | 10 | Vélez Sarfield | | Rocca | CESAC: N° 36 CMB: N° 5, N° 7, N°19, N° 32, N° 38 MC: 8 establecimientos OC: 4 establecimientos |
| | | 11 | Zubizarreta | | Lagleyze | CESAC: N° 34 CMB: N°2 MC: 5 establecimientos OC: 6 establecimientos |
| NORTE | Fernández Pirovano Tornú Zubizarreta | 12 | Pirovano | | | CESAC: N°2, N°12, N°27 CMB: N° 17, N° 33 MC: 7 establecimientos OC: 3 establecimientos |
| | | 13 | | | Instituto de Rehabilitación Psicofísica | CMB: N°26, N°11 MC: 5 establecimientos OC: 5 establecimientos CSM N° 1 |
| | | 14 | Fernández | | | CESAC: N°17 MC: 7 establecimientos OC: 4 establecimientos |
| | | 2 | | Rivadavia Gutiérrez | Hospital Odontológico Ramón Carrillo | MC: 5 consultorios OC: 7 consultorios |

Fuente: Departamento de Epidemiología

REGION I (ESTE)



UBICACIÓN GEOGRÁFICA REGIÓN ESTE

LIMITES GEOGRÁFICOS REGIÓN ESTE

Norte: Borde sur de la dársena D, Av. Tomás Edison, acceso Wilson, Av. Pte. Ramón Castillo, bajada de la Autopista Dr. A. Illia (acceso portuario), hasta intersección con Autopista Illia, prolongación virtual de Juan Bibiloni, Brig. Gral. F. Quiroga, Montevideo, Guido, Uruguay, Av. Córdoba

Este: Río de la Plata, sendero portuario interno (sin denominación oficial, paralelo al malecón del Canal Norte de la Dársena Norte)

Sur: Riachuelo, Río de la Plata

Oeste: Jerónimo Salguero, Gallo Díaz Vélez, Sánchez de Bustamante, Sánchez de Loria, Carlos Calvo, Sánchez de Loria, Caseros, Av Cobo, Del Barco Centenera, Riestra, Agustín de Vedia, Carril Sureste de Avenida General Fernández de la Cruz, Esteban Bonorino, Prolongación Virtual de Esteban Bonorino

Abarca las comunas: 1, 3 y 4.

La comuna 1 agrupa los barrios de (norte a sur): Retiro, San Nicolás, Monserrat, Constitución, San Telmo y el Puerto.

La comuna 3 agrupa los barrios de Balvanera y San Cristóbal.

La comuna 4 agrupa los barrios de Nueva Pompeya, Parque Patricios, Barracas y La Boca.

DATOS DEMOGRÁFICOS REGIÓN ESTE

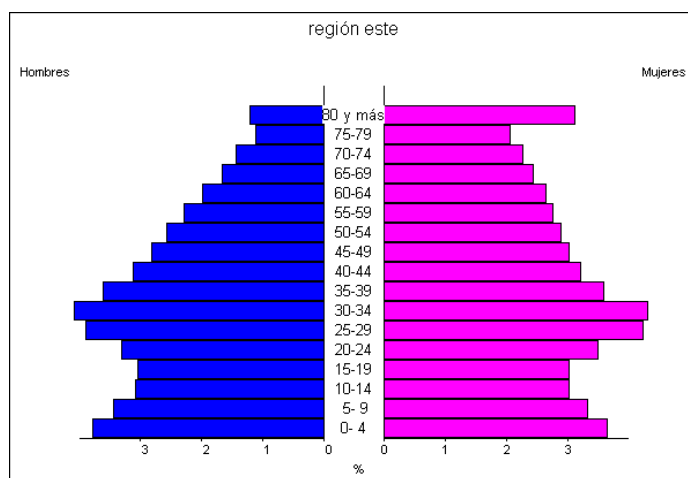
La pirámide poblacional de esta región muestra una base intermedia, se ensancha hacia el centro y se hace angosta en el extremo superior en la población de varones. En el caso de las mujeres, la pirámide muestra un ensanchamiento en el grupo de 80 años y más. Muestra una población envejecida y de carácter regresivo (mayor proporción de adultos que de jóvenes con un importante porcentaje de viejos), según muestra el índice de Sundberg, el índice de Borgdöfer y el índice de envejecimiento. (Gráfico 2) (Tabla N° 13)

Menos del 25% de la población de esta Región es menor de 15 años y más del 15 % es mayor de 65 años. Este es otro indicador de la presencia de una población vieja.

El índice de masculinidad es de 87 hombres por cada 100 mujeres y particularmente en el tramo correspondiente a mayores de 65 años se presentan 54 hombres por cada 100 mujeres.

En relación con la población económicamente activa, el índice de dependencia es de 55.7 el cual es muy similar al de la Ciudad. La tasa de fecundidad es de 59 nacidos vivos cada 1000 mujeres en edad fértil; levemente mayor a la de la Ciudad de Buenos Aires. (Tabla N° 13)

Gráfico N° 2 - Pirámide poblacional Región Este - Proyecciones 2007



Fuente: Departamento de Epidemiología
en base a proyecciones 2007 de la Dirección de Estadísticas y Censo. GCBA

Tabla Nº 13 Región Este - Índices demográficos 2007

| Índices | Valores | |
|--------------------------|---|--------------------------------------|
| Índice de Sundbarg | 41.6 (% de población de 0-14) | 62.6 (% de población de 50 y más) |
| Índice de Burgdöfer | 12.98 (% de población de 5-14) | 21.1 (% de población de 45 a 65) |
| Índice de Envejecimiento | 75.6 (adultos mayores cada 100 niños) | |
| Índice de Dependencia | 55.7 (personas inactivas que sostiene cada individuo en edad activa) | |
| Tasa gral. de fecundidad | 59,0 (cociente entre los nacidos vivos durante un año y la población femenina en edad fértil (15 49 años) por 1000 mujeres en edad fértil) | |

Fuente: Departamento de Epidemiología en base a proyecciones 2007 de la Dirección de Estadísticas y Censo. GCBA

POBLACIÓN POR GRUPO ETAREO Y SEXO. REGIÓN Y COMUNAS

Tabla Nº 14 - Población por grupo etario - Región Este - Proyecciones 2007

| Grupo de edad | Varones | Mujeres | Total | Porcentaje |
|---------------|---------|---------|--------|------------|
| <1 | 4978 | 4811 | 9789 | 1,5 |
| 1 | 4947 | 4777 | 9724 | 1,5 |
| 2 a 4 | 14462 | 13963 | 28425 | 4,4 |
| 5 a 9 | 22169 | 21520 | 43689 | 6,8 |
| 10 a 14 | 19867 | 19560 | 39427 | 6,1 |
| 15 a 24 | 40994 | 42293 | 83287 | 13,0 |
| 25 a 34 | 51281 | 55192 | 106473 | 16,6 |
| 35 a 44 | 43291 | 44046 | 87337 | 13,6 |
| 45 a 64 | 62405 | 73324 | 135729 | 21,1 |
| 65 y más | 35005 | 64197 | 99202 | 15,4 |
| Total general | 299399 | 343782 | 643081 | 100,0 |

Fuente: Departamento de Epidemiología en base a proyecciones 2007 de la Dirección de Estadísticas y Censos. GCBA

Tabla Nº 15 - Población por grupo etario - Región Este - Censo 2001

| Grupo de edad | Varones | Mujeres | Total | Porcentaje |
|---------------|---------|---------|--------|------------|
| <1 | 4166 | 3943 | 8109 | 1,4 |
| 1 | 3551 | 3322 | 6873 | 1,2 |
| 2 a 4 | 10804 | 10550 | 21354 | 3,7 |
| 5 a 9 | 16753 | 16314 | 33067 | 5,8 |
| 10 a 14 | 17078 | 16696 | 33774 | 5,9 |
| 15 a 24 | 42617 | 45025 | 87642 | 15,3 |
| 25 a 34 | 46470 | 48730 | 95200 | 16,7 |
| 35 a 44 | 34656 | 38703 | 73359 | 12,8 |
| 45 a 64 | 52680 | 67634 | 120314 | 21,1 |
| 65 y más | 32745 | 59085 | 91830 | 16,1 |
| Total general | 261520 | 310002 | 571522 | 100,0 |

Fuente: Departamento de Epidemiología
en base a datos de Censo de Población y Vivienda 2001. INDEC

Tabla Nº 16 - Población por grupo etario - Comuna 1 - Proyecciones 2007

| Grupo de edad | Varones | Mujeres | Total | Porcentaje |
|---------------|---------|---------|--------|------------|
| <1 | 1467 | 1417 | 2884 | 1,4 |
| 1 | 1446 | 1398 | 2844 | 1,4 |
| 2 a 4 | 4166 | 4029 | 8195 | 4,1 |
| 5 a 9 | 6.216 | 6.044 | 12260 | 6,2 |
| 10 a 14 | 5.413 | 5.336 | 10749 | 5,4 |
| 15 a 24 | 11314 | 11749 | 23063 | 11,6 |
| 25 a 34 | 16216 | 17223 | 33439 | 16,9 |
| 35 a 44 | 14006 | 14298 | 28304 | 14,3 |
| 45 a 64 | 20339 | 23119 | 43458 | 21,9 |
| 65 y más | 11537 | 21058 | 32595 | 16,4 |
| Total general | 92120 | 105671 | 197791 | 100,0 |

Fuente: Departamento de Epidemiología
en base a proyecciones 2007 de la Dirección de Estadísticas y Censos. GCBA

Tabla Nº 17- Población por grupo etario - Comuna 1 - Censo 2001

| Grupo de edad | Varones | Mujeres | Total | Porcentaje |
|---------------|---------|---------|--------|------------|
| < 1 | 1113 | 1023 | 2136 | 1,2 |
| 1 | 950 | 882 | 1832 | 1,1 |
| 2 a 4 | 2773 | 2733 | 5506 | 3,2 |
| 5 a 9 | 4368 | 4235 | 8603 | 5,0 |
| 10 a 14 | 4314 | 4268 | 8582 | 5,0 |
| 15 a 24 | 12504 | 13443 | 25947 | 15,0 |
| 25 a 34 | 14495 | 15461 | 29956 | 17,4 |
| 35 a 44 | 10865 | 11663 | 22528 | 13,1 |
| 45 a 64 | 16664 | 21089 | 37753 | 21,9 |
| 65 y más | 10486 | 19132 | 29618 | 17,2 |
| Total general | 78532 | 93929 | 172461 | 100,0 |

Fuente: Departamento de Epidemiología
en base a datos de Censo de Población y Vivienda 2001. INDEC

Tabla Nº 18- Población por grupo etario - Comuna 3 - Proyecciones 2007

| Grupo de edad | Varones | Mujeres | Total | Porcentaje |
|---------------|---------|---------|---------|------------|
| <1 | 1511 | 1459 | 2970 | 1,4 |
| 1 | 1500 | 1450 | 2950 | 1,4 |
| 2 a 4 | 4360 | 4223 | 8583 | 4,2 |
| 5 a 9 | 6.536 | 6.376 | 12912 | 6,3 |
| 10 a 14 | 5.671 | 5.617 | 11288 | 5,5 |
| 15 a 24 | 11988 | 12472 | 24460 | 11,9 |
| 25 a 34 | 16404 | 18218 | 34622 | 16,8 |
| 35 a 44 | 14274 | 14731 | 29005 | 14,1 |
| 45 a 64 | 19927 | 25040 | 44967 | 21,8 |
| 65 y más | 11713 | 22476 | 34189 | 16,6 |
| Total general | 93.884 | 112.062 | 205.946 | 100,0 |

Fuente: Departamento de Epidemiología
en base a proyecciones 2007 de la Dirección de Estadísticas y Censos. GCBA

Tabla Nº 19 - Población por grupo etario - Comuna 3 - Censo 2001

| Grupo de edad | Varones | Mujeres | Total | Porcentaje |
|---------------|---------|---------|--------|------------|
| <1 | 1232 | 1136 | 2368 | 1,3 |
| 1 | 1015 | 986 | 2001 | 1,1 |
| 2 a 4 | 3045 | 3008 | 6053 | 3,3 |
| 5 a 9 | 4603 | 4470 | 9073 | 4,9 |
| 10 a 14 | 4792 | 4776 | 9568 | 5,2 |
| 15 a 24 | 13225 | 14286 | 27511 | 15,0 |
| 25 a 34 | 15289 | 16309 | 31598 | 17,2 |
| 35 a 44 | 11053 | 12839 | 23892 | 13,0 |
| 45 a 64 | 16676 | 23178 | 39854 | 21,7 |
| 65 y más | 11131 | 20966 | 32097 | 17,4 |
| Total general | 82061 | 101954 | 184015 | 100,0 |

Fuente: Departamento de Epidemiología
en base a datos de Censo de Población y Vivienda 2001. INDEC

Tabla Nº 20 - Población por grupo etario - Comuna 4 - Proyecciones 2007

| Grupo de edad | Varones | Mujeres | Total | Porcentaje |
|---------------|---------|---------|--------|------------|
| <1 | 2001 | 1934 | 3935 | 1,6 |
| 1 | 2001 | 1929 | 3930 | 1,6 |
| 2 a 4 | 5935 | 5711 | 11646 | 4,9 |
| 5 a 9 | 9.417 | 9.100 | 18517 | 7,7 |
| 10 a 14 | 8.783 | 8.607 | 17390 | 7,3 |
| 15 a 24 | 17692 | 18072 | 35764 | 14,9 |
| 25 a 34 | 18661 | 19751 | 38412 | 16,0 |
| 35 a 44 | 15011 | 15017 | 30028 | 12,5 |
| 45 a 64 | 22139 | 25165 | 47304 | 19,8 |
| 65 y más | 11755 | 20663 | 32418 | 13,5 |
| Total general | 111395 | 125949 | 237344 | 100,0 |

Fuente: Departamento de Epidemiología
en base a proyecciones 2007 de la Dirección de Estadísticas y Censos. GCBA

Tabla N° 21 - Población por grupo etario - Comuna 4 - Censo 2001

| Grupo de edad | Varones | Mujeres | Total | Porcentaje |
|---------------|---------|---------|--------|------------|
| <1 | 1821 | 1784 | 3605 | 1,7 |
| 1 | 1586 | 1454 | 3040 | 1,4 |
| 2 a 4 | 4986 | 4809 | 9795 | 4,6 |
| 5 a 9 | 7782 | 7609 | 15391 | 7,2 |
| 10 a 14 | 7972 | 7652 | 15624 | 7,3 |
| 15 a 24 | 16888 | 17296 | 34184 | 15,9 |
| 25 a 34 | 16686 | 16960 | 33646 | 15,6 |
| 35 a 44 | 12738 | 14201 | 26939 | 12,5 |
| 45 a 64 | 19340 | 23367 | 42707 | 19,9 |
| 65 y más | 11128 | 18987 | 30115 | 14,0 |
| Total general | 100927 | 114119 | 215046 | 100,0 |

Fuente: Departamento de Epidemiología
en base a datos de Censo de Población Y Vivienda 2001. INDEC

DATOS SOCIOECONÓMICOS REGIÓN ESTE

Respecto del promedio del ingreso per cápita en la región, la Comuna 4 es la que se encuentra en una situación más desfavorable comparada con las restantes Comunas de la Región

El rango oscila de los 675 a los 1.379 pesos, siendo el de la Comuna 4 el más bajo de todos (Tabla N° 22). Asimismo, esta Comuna presenta el mayor porcentaje de población menor de 25 años con primario completo como máximo nivel de instrucción (el doble que en el resto de las comunas y la Ciudad de Buenos Aires) (Tabla N° 23). En relación con la cobertura de salud, esta Comuna presenta el mayor porcentaje de población con cobertura únicamente estatal (41%) (Tabla N° 24).

Tabla N° 22- Promedio del ingreso per cápita familiar de los hogares según Comunas - Región Este – Ciudad de Buenos Aires- Año 2006.⁹

| Comuna | Promedio del IPCF |
|-------------------------------|-------------------|
| 1 | 1.379,80 |
| 3 | 1.007,54 |
| 4 | 675,61 |
| Ciudad de Buenos Aires | 1.113,03 |

Fuente: Dirección General de Estadística y Censos (GCBA).
Encuesta Anual de Hogares. Onda 2006

⁹ Se excluye a los hogares con declaración parcial de ingresos y a los hogares sin ingresos.

Tabla Nº 23 - Distribución porcentual de la población de 25 años o más¹⁰, por máximo nivel de instrucción alcanzado según Comunas - Región Este - Ciudad de Buenos Aires Año 2006.¹¹

| Comuna | Nivel Máximo Alcanzado | | | | | | | Total |
|-------------------------------|---------------------------|-------------------|-----------------------|---------------------|-------------------------------------|-----------------------------------|------------|------------|
| | Hasta Primario Incompleto | Primario Completo | Secundario Incompleto | Secundario Completo | Superior / Universitario Incompleto | Superior / Universitario Completo | Sin datos | |
| 1 | 5,8 | 13,7 | 15,2 | 18,9 | 17,1 | 29,4 | 0,0 | 100 |
| 3 | 5,4 | 15,1 | 15,7 | 22,2 | 18,8 | 22,9 | 0,0 | 100 |
| 4 | 11,6 | 21,6 | 21,4 | 19,1 | 12,6 | 13,5 | 0,1 | 100 |
| Ciudad de Buenos Aires | 4.8 | 15.4 | 13.3 | 20.4 | 17.5 | 28.5 | 0.0 | 100 |

Fuente: Dirección General de Estadística y Censos (GCBA).
Encuesta Anual de Hogares. Onda 2006

Tabla Nº 24 - Distribución porcentual de la población por tipo de cobertura médica según Comunas - Región Este - Ciudad de Buenos Aires Año 2006.

| Comuna | Tipo de cobertura | | | | Total |
|--------------------------|----------------------|------------------|------------------------|------------|------------|
| | Sólo Sistema Público | Sólo Obra Social | Sólo Medicina Pre paga | Otros (1) | |
| 1 | 27,9 | 49,6 | 12,4 | 10,2 | 100 |
| 3 | 25,9 | 57,4 | 12,3 | 4,5 | 100 |
| 4 | 41,0 | 48,6 | 6,5 | 3,8 | 100 |
| Ciudad de Bs. As. | 21,9 | 53,9 | 15,6 | 8,6 | 100 |

Fuente: Dirección General de Estadística y Censos (GCBA).
Encuesta Anual de Hogares. Onda 2006

MORTALIDAD REGIÓN ESTE

Mortalidad General

La tasa ajustada de mortalidad para la Región Este es de 11 por mil habitantes al igual que la Ciudad. La Comuna 4 es la que presenta la mayor tasa ajustada de mortalidad si se la compara con las restantes comunas de la Región (Tabla Nº 25)

¹⁰ Se excluye a los que asisten o asistieron como máximo a escuelas especiales no primarias

¹¹ Incluye a la población cubierta por dos o más sistemas y a la que tiene sólo mutual y/o sistemas de emergencias médicas.

Tabla Nº 25- Mortalidad general: Tasas por 1000 habitantes - Residentes Comunas- Región Este – Ciudad de Buenos Aires Año 2006

| Población | Tasa bruta | Tasa ajustada |
|-------------------------------|-------------------|----------------------|
| comuna 1 | 13,0 | 12,0 |
| comuna 3 | 11,0 | 11,0 |
| comuna 4 | 11,0 | 13,0 |
| Región Este | 11,0 | 12,0 |
| Ciudad de Buenos Aires | 11,0 | |

Fuente: Departamento de Epidemiología
 en base a datos de Estadísticas Vitales 2006 Dirección de Estadísticas y Censos. GCBA y
 Censo de Población y Vivienda (2001)INDEC

Mortalidad por capítulos del CIE-10

Las primeras 5 causas de mortalidad en la Región Este son: Enfermedades del sistema circulatorio; Tumores, Enfermedades del sistema respiratorio; Enfermedades infecciosas y parasitarias y Enfermedades del sistema genitourinario. La mortalidad por causas externas ocupa el sexto lugar. La Comuna 4 presenta la tasa de mortalidad por causas externas más alta de la Región y de la Ciudad. (Tabla Nº 26)

Si se analizan las causas según grupos de edad, las principales causas de muerte en el grupo de 0 a 14 años son las afecciones perinatales, las malformaciones congénitas y las enfermedades del sistema respiratorio. En el grupo de 15 a 64, se encuentran los tumores en primer lugar a lo que le siguen las enfermedades del sistema circulatorio y respiratorio. En estos dos grupos etarios la mortalidad por causas externas ocupa el 4º lugar. (Tabla Nº 27)

En el grupo de 65 y más las principales causas corresponden a Enfermedades del sistema circulatorio, Enfermedades del sistema respiratorio y Tumores. (Tabla Nº 27)

Tabla Nº 26- Mortalidad por Capítulos CIE – 10: Tasas por 100000 habitantes – Residentes - Comunas- Región Este – Ciudad de Buenos Aires Año 2006

| Códigos CIE-10 | Capítulo CIE - 10 | Ciudad de Buenos Aires | Región Este | | Comuna 1 | | Comuna 3 | | Comuna 4 | |
|----------------|---|------------------------|-------------|---------------|------------|---------------|------------|---------------|------------|---------------|
| | | | Tasa Bruta | Tasa Ajustada | Tasa Bruta | Tasa Ajustada | Tasa Bruta | Tasa Ajustada | Tasa Bruta | Tasa Ajustada |
| (I00-I99) | Enfermedades del sistema circulatorio | 372 | 356 | 381 | 386 | 375 | 358 | 352 | 332 | 420 |
| (C00-D48) | Tumores | 253 | 262 | 280 | 282 | 280 | 270 | 269 | 239 | 291 |
| (J00-J99) | Enfermedades del sistema respiratorio | 231 | 240 | 256 | 284 | 274 | 234 | 230 | 210 | 265 |
| (A00-B99) | Enfermedades infecciosas y parasitarias | 93 | 111 | 117 | 111 | 108 | 119 | 117 | 103 | 124 |
| (N00-N99) | Enfermedades del sistema genitourinario | 45 | 49 | 52 | 60 | 58 | 45 | 44 | 43 | 54 |
| (K00-K93) | Enfermedades del sistema digestivo | 35 | 41 | 43 | 52 | 51 | 37 | 37 | 35 | 44 |
| (V01-Y98) | Causas externas | 33 | 44 | 45 | 42 | 42 | 33 | 33 | 56 | 60 |
| (E00-E90) | Enfermedades endocrinas, nutricionales y metabólicas | 14 | 13 | 14 | 14 | 14 | 12 | 12 | 14 | 17 |
| (G00-G99) | Enfermedades del sistema nervioso | 9 | 10 | 10 | 8 | 8 | 10 | 10 | 11 | 12 |
| (Q00-Q99) | Malformaciones congénitas, deformidades, anomalías cromosómicas | 4 | 6 | 5 | 5 | 5 | 3 | 3 | 9 | 7 |
| (D50-D89) | Enfermedades de la sangre y de los órganos hematopoyéticos y ciertos trastornos inmunes | 3 | 3 | 3 | 3 | 3 | 3 | 3 | 3 | 4 |
| (M00-M99) | Enfermedades del sistema osteomuscular y tejido conjuntivo | 1 | 0.8 | 0.9 | 1 | 1 | 0.5 | 0.5 | 0.9 | 1 |
| (F00-F99) | Enfermedades mentales y del comportamiento | 1 | 0.8 | 0.9 | 0.5 | 0.5 | - | - | 2 | 2 |
| (L00-L99) | Enfermedades de la piel y del tejido subcutáneo | 0 | - | - | - | - | - | - | - | - |
| (H00-H59) | Enfermedades del ojo y sus anexos | - | - | - | - | - | - | - | - | - |

Fuente: Departamento de Epidemiología en base a datos de Estadísticas Vitales 2006 Dirección de Estadísticas y Censos. GCBA y Censo de Población y Vivienda (2001) INDEC

Tabla N° 27- Mortalidad por capítulos CIE-10 según grupos de edad: Casos, Porcentajes, Tasas por 10000 habitantes – Residentes Región Este – Año 2006.

| Grupos de edad | Capítulos de la CIE – 10 | Casos | Porcentaje | Tasa |
|----------------|---|-------------|------------|--------------|
| 0-14 | Afecciones originadas en el período perinatal | 59 | 38 | - |
| | Malformaciones congénitas, deformidades, anomalías cromosómicas | 35 | 23 | 3,4 |
| | Enfermedades del sistema respiratorio | 16 | 10 | 1,6 |
| | Causas externas | 11 | 7 | 1,1 |
| | Enfermedades infecciosas y parasitarias | 11 | 7 | 1,1 |
| | Resto de las causas | 23 | 15 | - |
| | Total | 155 | 100 | 15,0 |
| 15-64 | Tumores | 535 | 33 | 14,2 |
| | Enfermedades del sistema circulatorio | 319 | 20 | 8,5 |
| | Enfermedades del sistema respiratorio | 215 | 13 | 5,7 |
| | Causas externas | 191 | 12 | 5,1 |
| | Enfermedades infecciosas y parasitarias | 161 | 10 | 4,3 |
| | Resto de las causas | 194 | 12 | - |
| | Total | 1615 | 100 | 42,9 |
| 65 y mas | Enfermedades del sistema circulatorio | 2338 | 35 | 254,6 |
| | Enfermedades del sistema respiratorio | 1529 | 23 | 166,5 |
| | Tumores | 1378 | 21 | 150,1 |
| | Enfermedades infecciosas y parasitarias | 586 | 9 | 63,8 |
| | Enfermedades del sistema genitourinario | 307 | 5 | 33,4 |
| | Resto de las causas | 489 | 7 | - |
| | Total | 6627 | 100 | 721,7 |

Fuente: Departamento de Epidemiología
 en base a datos de Estadísticas Vitales 2006 Dirección de Estadísticas y Censos. GCBA y
 Censo de Población y Vivienda (2001) INDEC

La distribución de la mortalidad según capítulos y grupos de edad por comunas presenta un patrón similar al del total de la región. En el grupo de 0 a 4 años la primera causa son las afecciones originadas en el período perinatal. La segunda causa de muerte en este grupo de edad son, para la comuna 1 y 4, las malformaciones congénitas, deformidades y anomalías cromosómicas; para la comuna 3, las enfermedades del sistema respiratorio.

Las causas externas en este grupo ocupan el tercer lugar en la comuna 1, el cuarto lugar en la comuna 4 y el sexto en la comuna 3. (Tabla N° 28, N° 29, N° 30)

En el grupo de edad de 15 a 64 años, las dos primeras causas de muerte son las mismas para las tres comunas: tumores y enfermedades del sistema circulatorio. La tercer causa de muerte para las comunas 1 y 3 son las enfermedades del sistema respiratorio mientras que en la comuna 4 son las causas externas (Tabla N° 28, N° 29, N° 30)

Por último, en el grupo de 65 años y más las tres primeras causas de muertes son iguales para las tres comunas: en primer lugar las enfermedades del sistema circulatorio, seguidas por las enfermedades del sistema respiratorio y los tumores.

Tabla Nº 28 - Mortalidad por Capítulos CIE- 10 según grupos de edad: Casos, Porcentajes Tasas por 10000 habitantes Residentes - Comuna 1 – Año 2006.

| Grupo de Edad | Capítulos de la CIE – 10 | Casos | Porcentaje | Tasa |
|---------------|--|-------------|------------|--------------|
| 0-14 | Afecciones originadas en el periodo perinatal | 13 | 30,2 | - |
| | Malformaciones congénitas, deformidades y anomalías cromosómicas | 9 | 20,9 | 3,4 |
| | Causas externas | 5 | 11,6 | 1,9 |
| | Enf. Sist. Respiratorio | 4 | 9,3 | 1,5 |
| | Infecciosas y Parasitarias | 3 | 7,0 | 1,1 |
| | Enfermedades de la sangre | 2 | 4,7 | 0,8 |
| | Resto de las causas | 7 | 16,3 | - |
| | Total | 43 | 100 | 16,1 |
| 15 -64 | Tumores | 143 | 32,1 | 12,3 |
| | Enf. Sist. Circulatorio | 90 | 20,2 | 7,7 |
| | Enf. Sist. Respiratorio | 66 | 14,8 | 5,7 |
| | Causas externas | 43 | 9,6 | 3,7 |
| | Infecciosas y Parasitarias | 43 | 9,6 | 3,7 |
| | Enf. Sist. Digestivo | 25 | 5,6 | 2,2 |
| | Resto de las causas | 36 | 8,1 | - |
| | Total | 446 | 100 | 38,4 |
| 65 y más años | Enf. Sist. Circulatorio | 575 | 33,8 | 194,1 |
| | Enf. Sist. Respiratorio | 419 | 24,6 | 141,5 |
| | Tumores | 341 | 20,0 | 115,1 |
| | Infecciosas y Parasitarias | 146 | 8,6 | 49,3 |
| | Enf. Sist. Genitourinario | 88 | 5,2 | 29,7 |
| | Enf. Sist. Digestivo | 63 | 3,7 | 21,3 |
| | Resto de las causas | 70 | 4,1 | - |
| | Total | 1702 | 100 | 574,7 |

Fuente: Departamento de Epidemiología
en base a datos de Estadísticas Vitales 2006 Dirección de Estadísticas y Censos. GCBA y
Censo de Población y Vivienda (2001) INDEC

Tabla Nº 29 - Mortalidad por Capítulos CIE-10 según grupos de edad: Casos, Porcentajes Tasas por 10000 habitantes – Residentes - Comuna 3 – Año 2006.

| Grupos de Edad | Capítulos de la CIE – 10 | Casos | Porcentaje | Tasa |
|-----------------------|--|--------------|-------------------|--------------|
| 0-14 | Afecciones originadas en el periodo perinatal | 12 | 40 | - |
| | Enf. Sist. Respiratorio | 7 | 23,3 | 2,4 |
| | Malformaciones congénitas, deformidades y anomalías cromosómicas | 5 | 16,7 | 1,7 |
| | Enf. Sist. Nervioso | 3 | 10,0 | 1,0 |
| | Infecciosas y Parasitarias | 2 | 6,7 | 0,7 |
| | Causas externas | 1 | 3,3 | 0,3 |
| | Total | 30 | 100 | 10,3 |
| 15-64 | Tumores | 141 | 36,7 | 11,5 |
| | Enf. Sist. Circulatorio | 90 | 23,4 | 7,3 |
| | Enf. Sist. Respiratorio | 48 | 12,5 | 3,9 |
| | Causas externas | 35 | 9,1 | 2,8 |
| | Infecciosas y Parasitarias | 30 | 7,8 | 2,4 |
| | Enf. Sist. Digestivo | 17 | 4,4 | 1,4 |
| | Resto de las causas | 23 | 6,0 | - |
| | Total | 384 | 100 | 31,3 |
| 65 y más años | Enf. Sist. Circulatorio | 568 | 33,7 | 177,0 |
| | Enf. Sist. Respiratorio | 375 | 22,3 | 116,8 |
| | Tumores | 356 | 21,2 | 110,9 |
| | Infecciosas y Parasitarias | 187 | 11,1 | 58,3 |
| | Enf. Sist. Genitourinario | 74 | 4,4 | 23,1 |
| | Enf. Sist. Digestivo | 51 | 3,0 | 15,9 |
| | Resto de las causas | 72 | 4,3 | - |
| | Total | 1683 | 100,0 | 524,3 |

Fuente: Departamento de Epidemiología
en base a datos de Estadísticas Vitales 2006 Dirección de Estadísticas y Censos. GCBA y
Censo de Población y Vivienda (2001) INDEC

Tabla N° 30- Mortalidad por Capítulos CIE-10 según grupos de edad: Casos, Porcentajes Tasas por 10000 habitantes – Residentes - Comuna 4 – Año 2006.

| Grupo de Edad | Capítulos de la CIE – 10 | Casos | Porcentaje | Tasa |
|---------------|--|-------|-------------|------------|
| 0-14 | Afecciones originadas en el periodo perinatal | 23 | 37,1 | - |
| | Malformaciones congénitas, deformidades y anomalías cromosómicas | 18 | 29,0 | 3,8 |
| | Infecciosas y Parasitarias | 6 | 9,7 | 1,3 |
| | Causas externas | 5 | 8,1 | 1,1 |
| | Enf. Sist. Respiratorio | 4 | 6,5 | 0,8 |
| | Enf. Sist. Nervioso | 2 | 3,2 | 0,4 |
| | Resto de las causas | 4 | 6,5 | - |
| | Total | | 62 | 100 |
| 15-64 | Tumores | 154 | 27,5 | 11,2 |
| | Enf. Sist. Circulatorio | 106 | 18,9 | 7,7 |
| | Causas externas | 90 | 16,0 | 6,5 |
| | Enf. Sist. Respiratorio | 75 | 13,4 | 5,5 |
| | Infecciosas y Parasitarias | 70 | 12,5 | 5,1 |
| | Enf. Sist. Digestivo | 25 | 4,5 | 1,8 |
| | Resto de las causas | 41 | 7,3 | - |
| | Total | | 561 | 100 |
| 65 y más años | Enf. Sist. Circulatorio | 606 | 36,0 | 201,2 |
| | Enf. Sist. Respiratorio | 372 | 22,1 | 123,5 |
| | Tumores | 357 | 21,2 | 118,5 |
| | Infecciosas y Parasitarias | 145 | 8,6 | 48,1 |
| | Enf. Sist. Genitourinario | 75 | 4,5 | 24,9 |
| | Enf. Sist. Digestivo | 51 | 3,0 | 16,9 |
| | Causas externas | 78 | 4,6 | 25,9 |
| | Total | | 1684 | 100 |

Fuente: Departamento de Epidemiología
en base a datos de Estadísticas Vitales 2006 Dirección de Estadísticas y Censos. GCBA y
Censo de Población y Vivienda (2001) INDEC

Mortalidad por ciertos grupos diagnósticos CIE 10

La tasa de mortalidad por tuberculosis, HIV/SIDA, suicidio y agresiones para la Región Este son más altas en comparación con las tasas correspondientes a la Ciudad. La mayor diferencia se observa en la tasa de mortalidad por HIV y en la tasa de mortalidad por agresiones. (Tablas N° 31, N° 32, N° 33, N° 34)

La Comuna 4 presenta las mayores tasas ajustadas de mortalidad por agresiones y tuberculosis tanto de la Región como de la Ciudad. (Tabla N° 31 y N° 33)

Tuberculosis

Tabla Nº 31 - Mortalidad por Tuberculosis: Tasas por 100000 habitantes - Residentes - Comunas- Región Este – Ciudad de Buenos Aires Año 2006

| Población | Tasa bruta | Tasa ajustada |
|-------------------------------|-------------------|----------------------|
| comuna 1 | 2,8 | 2,9 |
| comuna 3 | 0,5 | 0,4 |
| comuna 4 | 4,1 | 4,6 |
| Región Este | 3,0 | 3,0 |
| Ciudad de Buenos Aires | 1.2 | |

Fuente: Departamento de Epidemiología
en base a datos de Estadísticas Vitales 2006 Dirección de Estadísticas y Censos. GCBA y
Censo de Población y Vivienda (2001)INDEC

HIV-SIDA

Tabla Nº 32 - Mortalidad por HIV: Tasas por 100000 habitantes - Residentes Comunas- Región Este – Ciudad de Buenos Aires- Año 2006

| Población | Tasa bruta | Tasa ajustada |
|-------------------------------|-------------------|----------------------|
| comuna 1 | 14,0 | 14,0 |
| comuna 3 | 9,0 | 9,0 |
| comuna 4 | 17,0 | 17,0 |
| Región Este | 13,0 | 13,0 |
| Ciudad de Buenos Aires | 7 | |

Fuente: Departamento de Epidemiología
en base a datos de Estadísticas Vitales 2006 Dirección de Estadísticas y Censos. GCBA y
Censo de Población y Vivienda (2001)INDEC

Agresiones

Tabla Nº 33- Mortalidad por Agresiones: Tasas por 100000 habitantes - Residentes- Comunas- Región Este- Ciudad de Buenos Aires Año 2006

| Población | Tasa bruta | Tasa ajustada |
|-------------------------------|-------------------|----------------------|
| comuna 1 | 6,0 | 6,0 |
| comuna 3 | 3,0 | 3,0 |
| comuna 4 | 17,0 | 17,0 |
| Región Este | 9,0 | 9,0 |
| Ciudad de Buenos Aires | 5,0 | |

Fuente: Departamento de Epidemiología
en base a datos de Estadísticas Vitales 2006 Dirección de Estadísticas y Censos. GCBA y
Censo de Población y Vivienda (2001)INDEC

Suicidio

Tabla Nº 34 - Mortalidad por Suicidio: Tasas por 100000 habitantes – Residentes- Comunas- Región Este- Ciudad de Buenos Aires- Año 2006

| Población | Tasa bruta | Tasa ajustada |
|-------------------------------|-------------------|----------------------|
| comuna 1 | 8,0 | 8,0 |
| comuna 3 | 9,0 | 9,0 |
| comuna 4 | 9,0 | 9,0 |
| Región Este | 9,0 | 9,0 |
| Ciudad de Buenos Aires | 6,0 | |

Fuente: Departamento de Epidemiología
en base a datos de Estadísticas Vitales 2006 Dirección de Estadísticas y Censos. GCBA y
Censo de Población y Vivienda (2001)INDEC

Mortalidad Infantil

La tasa de mortalidad infantil de la Región y la de cada una de sus comunas son mayores que la tasa de mortalidad infantil de Ciudad de Buenos Aires. (Tabla Nº 35)

Tanto en la Región como en la Comunas, la principal causa de mortalidad es el peso extremadamente bajo al nacer (menor a 999). (Tablas Nº 36, Nº 37).

De las 104 muertes en menores de 1 año ocurridas en la Región, 66 corresponden a menores de 29 días y 38 a niños de entre 29 días y menores de 1 año. (Tabla Nº 38).

La tasa de mortalidad neonatal para la región es de 6 por mil nacidos vivos mientras que la postneonatal es de 3,5 por mil nacidos. Al interior de las comunas se observa que en las comunas 1 y 4 la tasa de mortalidad neonatal es el doble o más que la postneonatal. Esta situación se invierte en la comuna 3 donde la tasa de mortalidad postneonatal es levemente mayor que la neonatal (Tabla N° 39).

Tabla N° 35- Mortalidad infantil: Tasas por 1000 nacidos vivos - Residentes- Comunas - Región Este –Ciudad de Buenos Aires- Año 2006

| Población | Tasa |
|-------------------------------|-------------|
| Comuna 1 | 9,3 |
| Comuna 3 | 8,9 |
| Comuna 4 | 9,8 |
| Región Este | 9,4 |
| Ciudad de Buenos Aires | 7.8 |

Fuente: Departamento de Epidemiología
en base a datos de Estadísticas Vitales 2006 Dirección de Estadísticas y Censos. GCBA y
Censo de Población y Vivienda (2001)INDEC

Tabla N° 36- Mortalidad Infantil por tres principales causas: Casos, Porcentajes, Tasas por 1000 nacidos vivos – Residentes – Comunas- Región Este Año – Ciudad de Buenos Aires Año 2006

| Causas | Casos | Porcentaje | Tasa |
|---|--------------|-------------------|-------------|
| Peso extremadamente bajo al nacer(<999gr) | 24 | 23 | 2,2 |
| Edema pulmonar | 10 | 9,6 | 0,9 |
| Malformación congénita del corazón, no especificada | 9 | 8,6 | 0,8 |

Fuente: Departamento de Epidemiología
en base a datos de Estadísticas Vitales 2006 Dirección de Estadísticas y Censos. GCBA y
Censo de Población y Vivienda (2001)INDEC

Tabla Nº 37- Mortalidad infantil por causas principales: Tasas por 1000 nacidos vivos – Residentes – Comunas - Región Este - Ciudad de Buenos Aires. Año 2006

| Causas | Comuna 1 | |
|--|----------|------|
| | Casos | Tasa |
| Peso extremadamente bajo al nacer(<999gr) | 6 | 1,9 |
| Malformación congénita del corazón, no especificada | 3 | 0,9 |
| Recién nacido cuyo peso al nacer va de 1000 a 2499 gramos. | 3 | 0,9 |
| Edema agudo del pulmón | 2 | 0,6 |
| Causas | Comuna 3 | |
| | Casos | Tasa |
| Peso extremadamente bajo al nacer(<999gr) | 8 | 2,7 |
| Edema pulmonar | 5 | 1,7 |
| Malformación congénita del corazón, no especificada | 2 | 0,6 |
| Causas | Comuna 4 | |
| | Casos | Tasa |
| Peso extremadamente bajo al nacer(<999gr) | 10 | 2,1 |
| Malformación congénita del corazón, no especificada | 4 | 0,8 |
| Edema pulmonar | 3 | 0,6 |
| Enterocolitis necrotizante del feto y del recién nacido | 3 | 0,6 |
| Malformaciones congénitas múltiples, no clasificadas en otra parte | 3 | 0,6 |

Fuente: Departamento de Epidemiología
 en base a datos de Estadísticas Vitales 2006 Dirección de Estadísticas y Censos. GCBA y
 Censo de Población y Vivienda (2001)INDEC

38 –Mortalidad neonatal: Casos y Tasas por 1000 nacidos vivos- Comunas – Región Este – Residentes – Año 2006

| Comuna | Neonatal | |
|-------------|----------|------|
| | Casos | Tasa |
| 1 | 21 | 6,6 |
| 3 | 13 | 4,3 |
| 4 | 32 | 6,7 |
| Región Este | 66 | 6,0 |

Fuente: Elaboración del Departamento de Epidemiología
 en base a datos de Estadísticas Vitales 2006 Dirección de Estadísticas y Censos. GCBA y
 Censo de Población y Vivienda (2001)INDEC

39 –Mortalidad posneonatal: Casos y Tasas por 1000 nacidos vivos- Comunas – Región Este – Residentes – Año 2006

| Comuna | Postneonatal | |
|-------------|--------------|------|
| | Casos | Tasa |
| 1 | 9 | 2,8 |
| 3 | 14 | 4,7 |
| 4 | 15 | 3,1 |
| Región Este | 38 | 3,5 |

Fuente: Elaboración del Departamento de Epidemiología en base a datos de Estadísticas Vitales 2006 Dirección de Estadísticas y Censos. GCBA y Censo de Población y Vivienda (2001)INDEC

ORGANIZACIÓN DEL SISTEMA DE SALUD REGIÓN ESTE

EFACTORES DE SALUD: en la tabla 40 se agrupan los efectores públicos de salud según comuna y área programática.

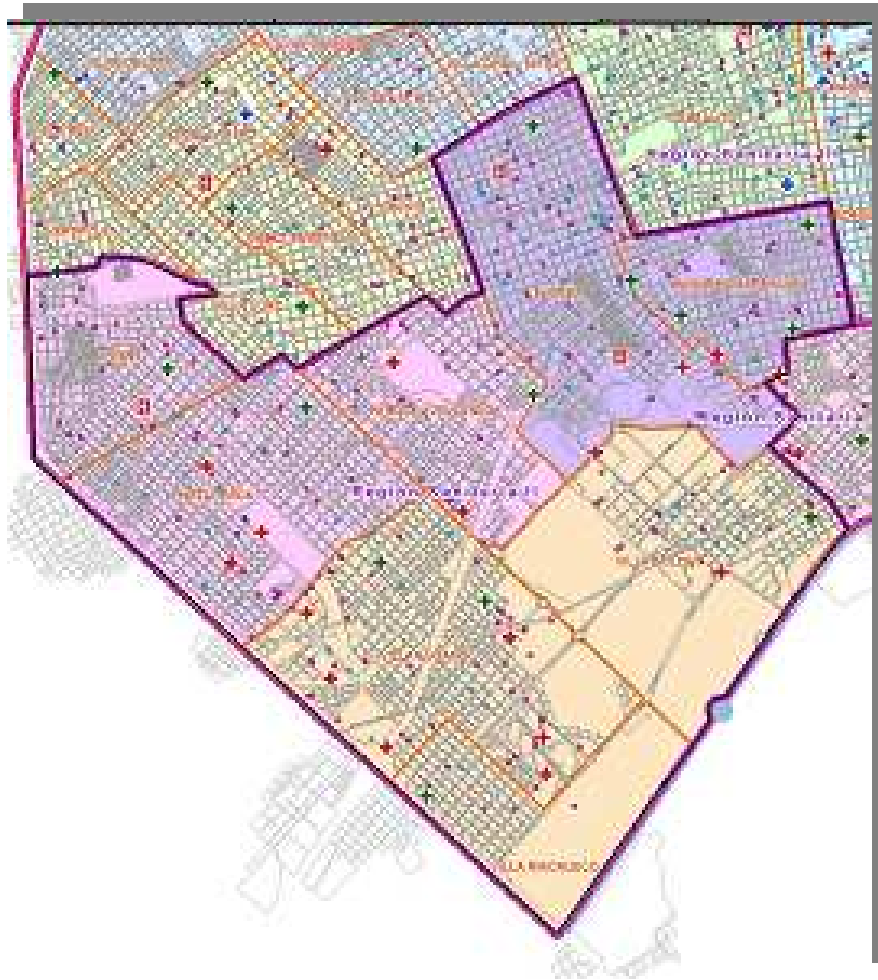
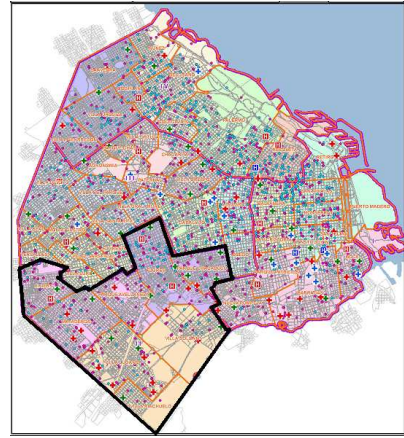
La región Este cuenta con 3 hospitales generales de agudos, 2 hospitales pediátricos, 9 especializados, 13 CESAC, 9 CMB, 16 consultorios de médicos de cabecera, 15 consultorios odontológicos, 1 centro de salud mental y 1 centro odontológico infantil. La comuna 1 no cuenta con hospitales de ningún tipo.

Tabla N° 40- Efectores por Región, Comunas y Áreas Programáticas. Región Este

| Región | Áreas programáticas | Comuna | Hospitales Grupo 1 | Hospitales Grupo 2 | Hospitales Grupo 3 | CESAC, Centro médicos barriales (CMB), Médicos de cabecera(MC), Centros odontológicos(OC). |
|--------|---|--------|--------------------|---|---|---|
| ESTE | Argerich, Penna, Ramos Mejía, Fernández | 1 | | | | CESAC: N°15, N°21, N°25 CMB: N°14 MC: 2 consultorios OC: 5 consultorios |
| | | 3 | Ramos Mejía | | Santa Lucía | CESAC: N° 11 CMB: N°6, N°21, N°29 MC: 4 consultorios OC: 5 consultorios CSM N° 3 |
| | | 4 | Argerich, Penna | Hospital Elizalde, Muñiz, Sardá, Garrahan | Hospital Odontológico Infantil, Tobar García, Moyano, Borda, María Ferrer, Udaondo, | CESAC: N°1, N°8, N°9, N°10, N°16, N°30, N°32, N°35, N°39, N° 41 CMB: N°10, N°18, N°24, N°30, N°37 MC: 10 consultorios OC: 5 consultorios COI N° 4 Talleres Protegidos |

Fuente: Departamento de Epidemiología

REGION II (SUR)



UBICACIÓN GEOGRÁFICA REGIÓN SUR

LÍMITES GEOGRÁFICOS REGIÓN SUR

Norte: Av. La Plata, Av. Directorio, Curapaligue, Av. Donato Álvarez, Av. Gaona, Cuenca, Portela, Directorio, Mariano Acosta, Av. Juan B. Alberdi, Escalada, Av. Emilio Castro, Albariño, Anselmo Sáenz Valente, Vías del Ferrocarril General Sarmiento, Irigoyen, Bacacay, Av. Juan B. Justo, Porcel de Peralta, Álvarez Jonte, Juan B. Justo

Este: Av Cobo, Del Barco Centenera, Riestra, Agustín de Vedia, Carril Sureste de Avenida General Fernández de la Cruz, Esteban Bonorino, Prolongación Virtual de Esteban Bonorino

Sur: Riachuelo, Esteban Bonorino

Oeste: General Paz

Abarca las comunas: 7,8 y 9

La comuna 7 agrupa los barrios de Flores y Parque Chacabuco

La comuna 8 agrupa los barrios de Villa Lugano, Villa Soldati y Villa Riachuelo

La comuna 9 abarca los barrios de Liniers, Parque Avellaneda y Mataderos.

DATOS DEMOGRÁFICOS REGIÓN SUR

La pirámide poblacional de esta región presenta una base intermedia y con disminución lenta hacia el vértice en el caso de la población masculina. En el caso de las mujeres, se observa un ensanchamiento en el grupo de 80 años y más.

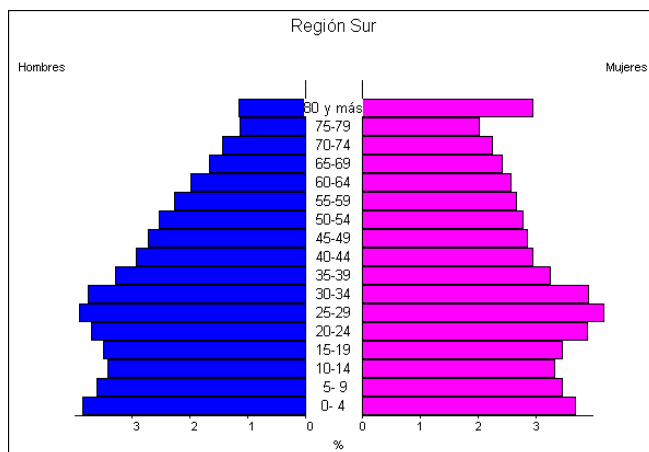
Esta pirámide presenta una base más ancha que la región oeste y norte, lo que es característica de una población estacionaria que está comenzando a envejecer (hay una igualdad entre las generaciones jóvenes y adultas, y una reducción en las ancianas).

Menos del 25% de la población de esta Región es menor de 15 años y más del 15 % es mayor de 65. Si bien presenta una población envejecida, esta es relativamente más joven si se compara con las otras regiones.

En relación con la población económicamente activa, la Región Sur presenta un índice de dependencia mayor que las otras tres regiones.

El índice de masculinidad es de 89 hombres cada 100 mujeres y particularmente en la población mayor de 65 años la relación es de 56 hombres cada 100 mujeres. (Tabla N° 41). Tanto en esta región como en la Región Este, la tasa de fecundidad es más elevada que la correspondiente a las regiones norte y oeste (Tabla N° 41).

Gráfico Nº 3 Pirámide poblacional Región Sur. Proyecciones 2007



Fuente: Departamento de Epidemiología
 en base a proyecciones 2007 de la Dirección de Estadísticas y Censo. GCBA

Tabla Nº 41 Región Sur Índices demográficos, 2007

| Índices | Valores | |
|--------------------------|---|--------------------------------------|
| Índice de Sundbarg | 44,2 (% de población de 0-14) | 62,0 (% de población de 50 y más) |
| Índice de Burgdöfer | 13,8 (% de población de 5-14) | 20,5 (% de población de 45 a 65) |
| Índice de Envejecimiento | 70,6 (adultos mayores cada 100 niños) | |
| Índice de Dependencia | 57,7 (personas inactivas que sostiene cada individuo en edad activa) | |
| Tasa gral. de fecundidad | 61,4 (cociente entre los nacidos vivos durante un año y la población femenina en edad fértil (15-49 años) por 1000 mujeres en edad fértil) | |

Fuente: Departamento de Epidemiología
 en base a proyecciones 2007 de la Dirección de Estadísticas y Censo. GCBA

POBLACIÓN POR GRUPO ETAREO Y SEXO. REGIÓN Y COMUNAS

Tabla Nº 42 - Población por grupo etario. Región Sur - Proyecciones 2007

| Grupo de edad | Varones | Mujeres | Total | Porcentaje |
|---------------|---------|---------|--------|------------|
| <1 | 4422 | 4278 | 8700 | 1,5 |
| 1 | 4388 | 4232 | 8620 | 1,5 |
| 2 a 4 | 12880 | 12379 | 25259 | 4,5 |
| 5 a 9 | 20317 | 19588 | 39905 | 7,1 |
| 10 a 14 | 19251 | 18850 | 38101 | 6,8 |
| 15 a 24 | 40588 | 41559 | 82147 | 14,6 |
| 25 a 34 | 43162 | 45715 | 88877 | 15,8 |
| 35 a 44 | 34953 | 35006 | 69959 | 12,4 |
| 45 a 64 | 53588 | 61777 | 115365 | 20,5 |
| 65 y más | 30490 | 54705 | 85195 | 15,2 |
| Total general | 264039 | 298089 | 562128 | 100,0 |

Fuente: Departamento de Epidemiología
en base a proyecciones 2007 de la Dirección de Estadísticas y Censos. GCBA

Tabla Nº 43 - Población por grupo etario - Región Sur - Censo 2001

| Grupo de edad | Varones | Mujeres | Total | Porcentaje |
|---------------|---------|---------|--------|------------|
| <1 | 3809 | 3630 | 7439 | 1,4 |
| 1 | 3407 | 3249 | 6656 | 1,3 |
| 2 a 4 | 10728 | 10328 | 21056 | 4,1 |
| 5 a 9 | 17447 | 17105 | 34552 | 6,7 |
| 10 a 14 | 18140 | 17876 | 36016 | 7,0 |
| 15 a 24 | 39576 | 39980 | 79556 | 15,4 |
| 25 a 34 | 38134 | 39258 | 77392 | 15,0 |
| 35 a 44 | 30615 | 33608 | 64223 | 12,5 |
| 45 a 64 | 48155 | 59291 | 107446 | 20,9 |
| 65 y más | 29464 | 51142 | 80606 | 15,7 |
| Total general | 239475 | 275467 | 514942 | 100,0 |

Fuente: Departamento de Epidemiología
en base a datos de Censo de Población Y Vivienda 2001. INDEC

Tabla Nº 44- Población por grupo etario- Comuna 7 - Proyecciones 2007

| Grupo de edad | Varones | Mujeres | Total | Porcentaje |
|---------------|---------|---------|--------|------------|
| <1 | 1595 | 1548 | 3143 | 1,5 |
| 1 | 1585 | 1532 | 3117 | 1,5 |
| 2 a 4 | 4640 | 4463 | 9103 | 4,2 |
| 5 a 9 | 7.187 | 6.931 | 14118 | 6,6 |
| 10 a 14 | 6642 | 6519 | 13161 | 6,1 |
| 15 a 24 | 14490 | 14823 | 29313 | 13,7 |
| 25 a 34 | 16257 | 17330 | 33587 | 15,7 |
| 35 a 44 | 13305 | 13608 | 26913 | 12,6 |
| 45 a 64 | 21337 | 25181 | 46518 | 21,7 |
| 65 y más | 12413 | 22908 | 35321 | 16,5 |
| Total general | 99451 | 114843 | 214293 | 100,0 |

Fuente: Departamento de Epidemiología
en base a proyecciones 2007 de la Dirección de Estadísticas y Censos. GCBA

Tabla Nº 45- Población por grupo etario - Comuna 7 - Censo 2001

| Grupo de edad | Varones | Mujeres | Total | Porcentaje |
|---------------|---------|---------|--------|------------|
| <1 | 1375 | 1255 | 2630 | 1,3 |
| 1 | 1153 | 1124 | 2277 | 1,2 |
| 2 a 4 | 3687 | 3507 | 7194 | 3,6 |
| 5 a 9 | 5905 | 5612 | 11517 | 5,8 |
| 10 a 14 | 6323 | 6189 | 12512 | 6,3 |
| 15 a 24 | 14609 | 14745 | 29354 | 14,9 |
| 25 a 34 | 14302 | 15101 | 29403 | 14,9 |
| 35 a 44 | 11672 | 13320 | 24992 | 12,7 |
| 45 a 64 | 19091 | 24043 | 43134 | 21,9 |
| 65 y más | 12197 | 22123 | 34320 | 17,4 |
| Total general | 90314 | 107019 | 197333 | 100,0 |

Fuente: Departamento de Epidemiología
en base a datos de Censo de Población y Vivienda 2001. INDEC

Tabla Nº 46 - Población por grupo etario - Comuna 8 - Proyecciones 2007

| Grupo de edad | Varones | Mujeres | Total | Porcentaje |
|---------------|---------|---------|--------|------------|
| <1 | 1610 | 1556 | 3166 | 1,7 |
| 1 | 1609 | 1549 | 3159 | 1,7 |
| 2 a 4 | 4795 | 4594 | 9389 | 5,1 |
| 5 a 9 | 7.767 | 7.451 | 15218 | 8,3 |
| 10 a 14 | 7.457 | 7.264 | 14721 | 8,1 |
| 15 a 24 | 14819 | 15210 | 30029 | 16,4 |
| 25 a 34 | 14745 | 15458 | 30203 | 16,5 |
| 35 a 44 | 11513 | 11191 | 22704 | 12,4 |
| 45 a 64 | 15358 | 17480 | 32838 | 18,0 |
| 65 y más | 7726 | 13429 | 21155 | 11,6 |
| Total general | 87399 | 95182 | 182583 | 100,0 |

Fuente: Departamento de Epidemiología
en base a proyecciones 2007 de la Dirección de Estadísticas y Censos. GCBA

Tabla Nº 47 - Población por grupo etario - Comuna 8 - Censo 2001

| Grupo de edad | Varones | Mujeres | Total | Porcentaje |
|---------------|---------|---------|--------|------------|
| <1 | 1486 | 1427 | 2913 | 1,8 |
| 1 | 1335 | 1280 | 2615 | 1,6 |
| 2 a 4 | 4252 | 4113 | 8365 | 5,2 |
| 5 a 9 | 6789 | 6735 | 13524 | 8,4 |
| 10 a 14 | 6729 | 6728 | 13457 | 8,3 |
| 15 a 24 | 13672 | 13914 | 27586 | 17,1 |
| 25 a 34 | 12934 | 12899 | 25833 | 16,0 |
| 35 a 44 | 9631 | 10046 | 19677 | 12,2 |
| 45 a 64 | 13247 | 16164 | 29411 | 18,2 |
| 65 y más | 7002 | 11259 | 18261 | 11,3 |
| Total general | 77077 | 84565 | 161642 | 100,0 |

Fuente: Departamento de Epidemiología
en base a datos de Censo de Población Y Vivienda 2001. INDEC

Tabla Nº 48- Población por grupo etario - Comuna 9 - Proyecciones 2007

| Grupo de edad | Varones | Mujeres | Total | Porcentaje |
|---------------|---------|---------|--------|------------|
| <1 | 1217 | 1173 | 2390 | 1,4 |
| 1 | 1194 | 1150 | 2344 | 1,4 |
| 2 a 4 | 3446 | 3322 | 6768 | 4,1 |
| 5 a 9 | 5.363 | 5.206 | 10569 | 6,4 |
| 10 a 14 | 5.152 | 5.067 | 10219 | 6,2 |
| 15 a 24 | 11279 | 11526 | 22805 | 13,8 |
| 25 a 34 | 12160 | 12927 | 25087 | 15,2 |
| 35 a 44 | 10135 | 10207 | 20342 | 12,3 |
| 45 a 64 | 16893 | 19116 | 36009 | 21,8 |
| 65 y más | 10351 | 18368 | 28719 | 17,4 |
| Total general | 77190 | 88062 | 165252 | 100,0 |

Fuente: Departamento de Epidemiología
en base a proyecciones 2007. de la Dirección de Estadísticas y Censos. GCBA

Tabla Nº 49 - Población por grupo etario - Comuna 9 - Censo 2001

| Grupo de edad | Varones | Mujeres | Total | Porcentaje |
|---------------|---------|---------|--------|------------|
| <1 | 948 | 948 | 1896 | 1,2 |
| 1 | 919 | 845 | 1764 | 1,1 |
| 2 a 4 | 2789 | 2708 | 5497 | 3,5 |
| 5 a 9 | 4753 | 4758 | 9511 | 6,1 |
| 10 a 14 | 5088 | 4959 | 10047 | 6,4 |
| 15 a 24 | 11295 | 11321 | 22616 | 14,5 |
| 25 a 34 | 10898 | 11258 | 22156 | 14,2 |
| 35 a 44 | 9312 | 10242 | 19554 | 12,5 |
| 45 a 64 | 15817 | 19084 | 34901 | 22,4 |
| 65 y más | 10265 | 17760 | 28025 | 18,0 |
| Total general | 72084 | 83883 | 155967 | 100,0 |

Fuente: Departamento de Epidemiología
en base a datos de Censo de Población Y Vivienda 2001. INDEC

DATOS SOCIOECONÓMICOS REGIÓN SUR

El promedio de ingreso per capita para esta región oscila entre 754 y 942 pesos. La Comuna 8 es la que presenta el promedio de ingreso per cápita familiar mas bajo de esta región (511,38 pesos). (Tabla Nº 50).

Sólo el 7,5 % de la población mayor de 25 años presenta estudios universitarios completos. Por otro lado, es la comuna que presenta el mayor porcentaje de población mayor de 25 años que tiene como máximo nivel de alcanzado el primario completo (Tabla Nº 51) El 47,1 % de la población de esta Comuna cuenta sólo con el sistema público como cobertura de salud. (Tabla Nº 52)

Tabla Nº 50- Promedio del ingreso per cápita familiar de los hogares según Comuna - Ciudad de Buenos Aires - Año 2006.¹²

| Comuna | Promedio del IPCF |
|-------------------------------|--------------------------|
| 7 | 942,07 |
| 8 | 511,38 |
| 9 | 754,41 |
| Ciudad de Buenos Aires | 1.113,03 |

Fuente: Dirección General de Estadística y Censos (GCBA). Encuesta Anual de Hogares. Onda 2006

Tabla Nº 51 - Distribución porcentual de la población de 25 años o más (1), por máximo nivel de instrucción alcanzado según Comuna - Ciudad de Buenos Aires - Año 2006.¹³

| Comuna | Nivel Máximo Alcanzado | | | | | | | Total |
|-------------------------------|----------------------------------|--------------------------|------------------------------|----------------------------|--|--|------------------|--------------|
| | Hasta Primario Incompleto | Primario Completo | Secundario Incompleto | Secundario Completo | Superior / Universitario Incompleto | Superior / Universitario Completo | Sin datos | |
| 7 | 5,4 | 17,3 | 14,1 | 25,2 | 15,4 | 22,6 | 0,0 | 100 |
| 8 | 12,4 | 29,0 | 21,2 | 19,0 | 10,8 | 7,5 | 0,0 | 100 |
| 9 | 6,2 | 21,2 | 17,7 | 26,0 | 15,2 | 13,8 | 0,0 | 100 |
| Ciudad de Buenos Aires | 4.8 | 15.4 | 13.3 | 20.4 | 17.5 | 28.5 | 0.0 | 100 |

Fuente: Dirección General de Estadística y Censos (GCBA). Encuesta Anual de Hogares. Onda 2006

¹²Nota: Se excluye a los hogares con declaración parcial de ingresos y a los hogares sin ingresos.

¹³ Realizado con la edad declarada Se excluye a los que asisten o asistieron como máximo a escuelas especiales no primarias

Tabla Nº 52 - Distribución porcentual de la población por tipo de cobertura médica según Comuna - Ciudad de Buenos Aires. Año 2006.¹⁴

| Comuna | Tipo de cobertura | | | | Total |
|--------------------------|----------------------|------------------|------------------------|------------|------------|
| | Sólo Sistema Público | Sólo Obra Social | Sólo Medicina Pre paga | Otros (1) | |
| 7 | 26,3 | 52,7 | 14,5 | 6,4 | 100 |
| 8 | 47,1 | 47,9 | 2,2 | 2,8 | 100 |
| 9 | 25,8 | 62,3 | 5,9 | 6,0 | 100 |
| Ciudad de Bs. As. | 21,9 | 53,9 | 15,6 | 8,6 | 100 |

Fuente: Dirección General de Estadística y Censos (GCBA). Encuesta Anual de Hogares. Onda 2006

MORTALIDAD REGIÓN SUR

Mortalidad General

La tasa ajustada de mortalidad general de la Región es de 11 por 1000 habitantes al igual que la de la Ciudad. Las Comuna 8 y 9 presentan mayor tasa ajustada de mortalidad general comparada con la de la Región y con la de la Ciudad (Tabla Nº 53).

Tabla Nº 53- Mortalidad general: Tasa por 1000 habitantes - Residentes - Comunas - Región Sur – Ciudad de Buenos Aires Año 2006

| Población | Tasa bruta | Tasa ajustada |
|-------------------------------|------------|---------------|
| comuna 7 | 12,0 | 11,0 |
| comuna 8 | 9,0 | 13,0 |
| comuna 9 | 13,0 | 13,0 |
| Región Sur | 11,0 | 12,0 |
| Ciudad de Buenos Aires | 11,0 | |

Fuente: Departamento de Epidemiología en base a datos de Estadísticas Vitales 2006 Dirección de Estadísticas y Censos. GCBA y Censo de Población y Vivienda (2001)INDEC

¹⁴Incluye a la población cubierta por dos o más sistemas y a la que tiene sólo mutual y/o sistemas de emergencias médicas.

Mortalidad por capítulos del CIE-10

Las primeras 5 causas de mortalidad en la Región Sur son: Enfermedades del sistema circulatorio; Tumores, Enfermedades del sistema respiratorio, Enfermedades infecciosas y parasitarias, y Enfermedades del sistema genitourinario. La mortalidad por causas externas ocupa el sexto lugar. (Tabla N° 54)

La Comuna 8 presenta la tasa de mortalidad por causas externas más alta de la Región. Por otro parte esta comuna tiene la tasa más alta de mortalidad por enfermedades infecciosas y parasitarias de la Región y de la Ciudad. (Tabla N° 54)

Si se analizan las causas según grupos de edad, las principales causas de muerte en el grupo de 0 a 14 años son las afecciones perinatales, las malformaciones congénitas y las enfermedades del sistema respiratorio. En el grupo de 15 a 64, se encuentran los tumores en primer lugar a lo que le siguen las enfermedades del sistema circulatorio y respiratorio. (Tabla N° 55)

En el grupo de 15 a 64 la mortalidad por causas externas ocupa el 4 lugar. (Tabla N° 55)

En el grupo de 65 y más las principales causas corresponden a Enfermedades del sistema circulatorio, Enfermedades del sistema respiratorio y Tumores. (Tabla N° 55)

**Tabla Nº 54 Mortalidad por capítulos CIE-10: Tasa por 100000 habitantes. Residentes
Comunas- Región Sur- Ciudad de Buenos Aires. Año 2006**

| codigos CIE-10 | Capítulo CIE-10 | Ciudad de Buenos Aires | Región Sur | | Comuna 7 | | Comuna 8 | | Comuna 9 | |
|-------------------|---|------------------------------|---------------|------------------|---------------|------------------|---------------|------------------|---------------|------------------|
| | | | Tasa Bruta | Tasa Ajustada | Tasa Bruta | Tasa Ajustada | Tasa Bruta | Tasa Ajustada | Tasa Bruta | Tasa Ajustada |
| (I00-I99) | Enfermedades del sistema circulatorio | 372 | 375 | 428 | 389 | 382 | 292 | 488 | 442 | 444 |
| (C00-D48) | Tumores | 253 | 229 | 253 | 245 | 244 | 180 | 260 | 260 | 255 |
| (J00-J99) | Enfermedades del sistema respiratorio | 231 | 234 | 268 | 258 | 253 | 142 | 233 | 300 | 303 |
| (A00-B99) | Enfermedades infecciosas y parasitarias | 93 | 96 | 108 | 105 | 103 | 87 | 133 | 107 | 108 |
| (N00-N99) | Enfermedades del sistema genitourinario | 45 | 39 | 44 | 46 | 45 | 27 | 44 | 43 | 43 |
| (V01-Y98) | Causas externas | 33 | 35 | 38 | 32 | 32 | 48 | 54 | 27 | 29 |
| (K00-K93) | Enfermedades del sistema digestivo | 35 | 39 | 44 | 33 | 33 | 40 | 61 | 45 | 45 |
| (E00-E90) | Enfermedades endocrinas, nutricionales y metabólicas | 14 | 8 | 9 | - | - | 10 | 18 | 15 | 14 |
| (G00-G99) | Enfermedades del sistema nervioso | 9 | 11 | 11 | 16 | 16 | 6 | 7 | 8 | 8 |
| (Q00-Q99) | Malformaciones congénitas, deformidades, anomalías cromosómicas | 4 | 5 | 4 | 4 | 3 | 5 | 4 | 6 | 5 |
| (D50-D89) | Enfermedades de la sangre y de los órganos hematopoyéticos y ciertos trastornos inmunes | 3 | 3 | 4 | 4 | 4 | 2 | 3 | 4 | 5 |
| (F00-F99) | Enfermedades mentales y del comportamiento | 1 | 1 | 2 | 2 | 2 | 0.6 | 1 | 1 | 1 |
| (M00-M99) | Enfermedades del sistema osteomuscular y tejido conjuntivo | 1 | 0.7 | 0.8 | 1 | 1 | 2 | 3 | 0.6 | 0.7 |
| (L00-L99) | Enfermedades de la piel y del tejido subcutáneo | - | - | - | - | - | - | - | - | - |
| (H00-H59) | Enfermedades del ojo y sus anexos | - | - | - | - | - | - | - | - | - |

Fuente: Departamento de Epidemiología
en base a datos de Estadísticas Vitales 2006 Dirección de Estadísticas y Censos. GCBA y
Censo de Población y Vivienda (2001)INDEC

Tabla N° 55- Mortalidad por capítulos CIE- 10 según grupos de edad: Casos, Porcentajes, Tasas por 100000 Hab. - Región Sur – Ciudad de Buenos Aires. Año 2006.

| Grupos de edad | capítulos de la CIE – 10 - OMS | casos | porcentaje | Tasa |
|----------------|---|-------------|------------|--------------|
| 0-14 | Afecciones originadas en el período perinatal | 40 | 36 | - |
| | Malformaciones congénitas, deformidades, anomalías cromosómicas | 25 | 22 | 2,4 |
| | Enfermedades del sistema respiratorio | 17 | 15 | 1,6 |
| | Enfermedades del sistema nervioso | 9 | 8 | 0,9 |
| | Tumores | 9 | 8 | 0,9 |
| | Resto de las causas | 12 | 11 | - |
| | Total | 112 | 100 | 10,6 |
| 15-64 | Tumores | 356 | 31 | 10,8 |
| | Enfermedades del sistema circulatorio | 282 | 25 | 8,6 |
| | Enfermedades del sistema respiratorio | 156 | 14 | 4,7 |
| | Causas externas | 123 | 11 | 3,7 |
| | Enfermedades infecciosas y parasitarias | 106 | 9 | 3,2 |
| | Resto de las causas | 111 | 10 | - |
| | Total | 1134 | 100 | 34,5 |
| 65 y mas | Enfermedades del sistema circulatorio | 1648 | 37 | 204,5 |
| | Enfermedades del sistema respiratorio | 1034 | 23 | 128,3 |
| | Tumores | 816 | 18 | 101,2 |
| | Enfermedades infecciosas y parasitarias | 405 | 9 | 50,2 |
| | Enfermedades del sistema genitourinario | 179 | 4 | 22,2 |
| | Resto de las causas | 348 | 8 | - |
| | Total | 4430 | 100 | 549,6 |

Fuente: Departamento de Epidemiología
en base a datos de Estadísticas Vitales 2006 Dirección de Estadísticas y Censos. GCBA y
Censo de Población y Vivienda (2001)INDEC

Las comunas 7, 8 y 9 presentan las mismas primeras causas de muerte en el grupo de edad de 0 a 14 años: afecciones originadas en el período perinatal, malformaciones congénitas, deformidades y anomalías cromosómicas y enfermedades del sistema respiratorio. Se observa que en la comuna 7, a diferencia de las 8 y 9, las causas externas no se encuentran entre las primeras seis causas de muerte. (Tabla N° 54, N° 56, N° 57, N° 58)

Respecto al grupo de edad de 15 a 64 años, las dos primeras causas de fallecimiento en todas las comunas son: tumores, enfermedades del sistema circulatorio. En la comuna 8 las causas externas ocupan el tercer lugar como causa de muerte. (Tabla N° 54, N° 56, N° 57, N° 58)

Finalmente, en el grupo de 56 años y más años, las primeras tres causas de muertes para todas las comunas son las mismas: enfermedades del sistema circulatorio, enfermedades del sistema respiratorio y los tumores. (Tabla N° 54, N° 56, N° 57, N° 58)

Tabla Nº 56 Mortalidad por capítulos CIE- 10 según grupos de edad: Casos, Porcentajes, Tasas por 100000 Hab. - Comuna 7- Año 2006

| Grupos de Edad | capítulos de la CIE – 10 - OMS | Casos | Porcentaje | Tasa |
|----------------|--|-------|-------------|------------|
| 0-14 | Afecciones originadas en el periodo perinatal | 13 | 43,3 | - |
| | Malformaciones congénitas, deformidades y anomalías cromosómicas | 7 | 23,3 | 1,9 |
| | Enf. Sist. Respiratorio | 6 | 20,0 | 1,7 |
| | Enf. Sist. Nervioso | 2 | 6,7 | 0,6 |
| | Tumores | 1 | 3,3 | 0,3 |
| | Síntomas, signos y hallazgos anormales | 1 | 3,3 | - |
| | Total | | 30 | 100 |
| 15-64 | Tumores | 124 | 33,2 | 9,8 |
| | Enf. Sist. Circulatorio | 92 | 24,7 | 7,3 |
| | Enf. Sist. Respiratorio | 54 | 14,5 | 4,3 |
| | Causas externas | 40 | 10,7 | 3,2 |
| | Infecciosas y Parasitarias | 33 | 8,8 | 2,6 |
| | Enf. Sist. Digestivo | 10 | 2,7 | 0,8 |
| | Resto de las causas | 20 | 5,4 | - |
| | Total | | 373 | 100 |
| 65 y más años | Enf. Sist. Circulatorio | 676 | 35,6 | 197,0 |
| | Enf. Sist. Respiratorio | 449 | 23,7 | 130,8 |
| | Tumores | 359 | 18,9 | 104,6 |
| | Infecciosas y Parasitarias | 174 | 9,2 | 50,7 |
| | Enf. Sist. Genitourinario | 88 | 4,6 | 25,6 |
| | Enf. Sist. Digestivo | 56 | 3,0 | 16,3 |
| | Resto de las causas | 96 | 5,1 | - |
| | Total | | 1898 | 100 |

Fuente: Departamento de Epidemiología
 en base a datos de Estadísticas Vitales 2006 Dirección de Estadísticas y Censos. GCBA y
 Censo de Población y Vivienda (2001)INDEC

Tabla Nº 57 - Mortalidad por capítulos CIE- 10 según grupos de edad: Casos, Porcentajes, Tasas por 100000 Hab. - Comuna 8- Año 2006

| Grupo de Edad | capítulos de la CIE – 10 - OMS | Casos | Porcentaje | Tasa |
|---------------|--|------------|------------|--------------|
| 0-14 | Afecciones originadas en el periodo perinatal | 19 | 38,8 | - |
| | Malformaciones congénitas, deformidades y anomalías cromosómicas | 9 | 18,4 | 2,2 |
| | Enf. Sist. Respiratorio | 6 | 12,2 | 1,5 |
| | Tumores | 5 | 10,2 | 1,2 |
| | Causas externas | 3 | 6,1 | 0,7 |
| | Enf. Sist. Nervioso | 3 | 6,1 | 0,7 |
| | Infeciosas y Parasitarias | 3 | 6,1 | 0,7 |
| | Síntomas, signos y hallazgos anormales | 1 | 2,0 | - |
| | Total | 49 | 100 | 12,0 |
| 15-64 | Tumores | 113 | 27,8 | 11,0 |
| | Enf. Sist. Circulatorio | 97 | 23,9 | 9,5 |
| | Causas externas | 57 | 14,0 | 5,6 |
| | Enf. Sist. Respiratorio | 48 | 11,8 | 4,7 |
| | Infeciosas y Parasitarias | 41 | 10,1 | 4,0 |
| | Enf. Sist. Digestivo | 27 | 6,7 | 2,6 |
| | Resto de las causas | 23 | 5,7 | - |
| | Total | 406 | 100 | 39,6 |
| 65 y más años | Enf. Sist. Circulatorio | 375 | 40,2 | 205,4 |
| | Enf. Sist. Respiratorio | 176 | 18,9 | 96,4 |
| | Tumores | 173 | 18,5 | 94,7 |
| | Infeciosas y Parasitarias | 97 | 10,4 | 53,1 |
| | Enf. Sist. Digestivo | 38 | 4,1 | 20,8 |
| | Enf. Sist. Genitourinario | 32 | 3,4 | 17,5 |
| | Resto de las causas | 42 | 4,5 | - |
| | Total | 933 | 100 | 510,9 |

Fuente: Departamento de Epidemiología
 en base a datos de Estadísticas Vitales 2006 Dirección de Estadísticas y Censos. GCBA y
 Censo de Población y Vivienda (2001)INDEC

Tabla N° 58 - Mortalidad por capítulos CIE- 10 según grupos de edad: Casos, Porcentajes, Tasas por 100000 Hab. - Comuna 9 - Año 2006

| Grupos de Edad | capítulos de la CIE – 10 - OMS | Casos | Porcentaje | Tasas |
|----------------|--|-------------|------------|--------------|
| 0-14 | Malformaciones congénitas, deformidades y anomalías cromosómicas | 9 | 27 | 3,1 |
| | Afecciones originadas en el periodo perinatal | 8 | 24 | - |
| | Enf. Sist. Respiratorio | 5 | 15 | 1,7 |
| | Enf. Sist. Nervioso | 4 | 12 | 1,4 |
| | Tumores | 3 | 9 | 1,0 |
| | Causas externas | 1 | 3 | 0,3 |
| | Resto de las causas | 3 | 9 | - |
| | Total | 33 | 100 | 11,5 |
| 15-64 | Tumores | 119 | 33,5 | 12,0 |
| | Enf. Sist. Circulatorio | 93 | 26,2 | 9,4 |
| | Enf. Sist. Respiratorio | 54 | 15,2 | 5,4 |
| | Infecciosas y Parasitarias | 32 | 9,0 | 3,2 |
| | Causas externas | 26 | 7,3 | 2,6 |
| | Enf. Sist. Digestivo | 13 | 3,7 | 1,3 |
| | Resto de las causas | 18 | 5,1 | - |
| | Total | 355 | 100 | 35,8 |
| 65 y más años | Enf. Sist. Circulatorio | 597 | 37,3 | 213,0 |
| | Enf. Sist. Respiratorio | 409 | 25,6 | 145,9 |
| | Tumores | 284 | 17,8 | 101,3 |
| | Infecciosas y Parasitarias | 134 | 8,4 | 47,8 |
| | Enf. Sist. Genitourinario | 59 | 3,7 | 21,1 |
| | Enf. Sist. Digestivo | 57 | 3,6 | 20,3 |
| | Resto de las causas | 59 | 3,7 | - |
| | Total | 1599 | 100 | 570,6 |

Fuente: Departamento de Epidemiología
 en base a datos de Estadísticas Vitales 2006 Dirección de Estadísticas y Censos. GCBA y
 Censo de Población y Vivienda (2001)INDEC

Mortalidad por ciertos grupos diagnósticos CIE 10

Las tasas de mortalidad por grupos diagnósticos son más altas que las de la Ciudad. La Comuna 8 presenta la tasa de mortalidad por tuberculosis más alta de la Región y de la Ciudad. (Tablas N° 59, N° 60, N° 61, N° 62)

A su vez, esta Comuna presenta las tasas de mortalidad por HIV y por agresiones más altas de la Región y la primera duplica a la de la Ciudad y la segunda la triplica. (Tablas N° 60, N° 61)

Tuberculosis

Tabla Nº 59 - Mortalidad por Tuberculosis: Tasas por 100000 habitantes - Residentes - Comunas - Región Sur - Ciudad de Buenos Aires Año 2006

| Población | Tasa bruta | Tasa ajustada |
|-------------------------------|-------------------|----------------------|
| comuna 7 | 1,0 | 0,9 |
| comuna 8 | 3,7 | 4,7 |
| comuna 9 | 2,5 | 2,5 |
| Región Sur | 2,5 | 2,6 |
| Ciudad de Buenos Aires | 1.2 | |

Fuente: Departamento de Epidemiología
en base a datos de Estadísticas Vitales 2006 Dirección de Estadísticas y Censos. GCBA y
Censo de Población y Vivienda (2001)INDEC

HIV-SIDA

Tabla Nº 60 - Mortalidad por HIV: Tasas por 100000 habitantes - Residentes - Comunas- Región Sur – Ciudad de Buenos Aires- Año 2006

| Población | Tasa bruta | Tasa ajustada |
|-------------------------------|-------------------|----------------------|
| comuna 7 | 6,0 | 6,0 |
| comuna 8 | 14,0 | 15,0 |
| comuna 9 | 7,0 | 7,0 |
| Región Sur | 9,0 | 9,0 |
| Ciudad de Buenos Aires | 7,0 | |

Fuente Departamento de Epidemiología
en base a datos de Estadísticas Vitales 2006 Dirección de Estadísticas y Censos. GCBA y
Censo de Población y Vivienda (2001)INDEC

Agresiones

Tabla Nº 61- Mortalidad por Agresiones: Tasas por 100000 habitantes - Residentes - Comunas- Región Sur – Ciudad de Buenos Aires Año 2006

| Población | Tasa bruta | Tasa ajustada |
|-------------------------------|-------------------|----------------------|
| comuna 7 | 6,0 | 7,0 |
| comuna 8 | 15,0 | 15,0 |
| comuna 9 | 6,0 | 6,0 |
| Región Sur | 9,0 | 9,0 |
| Ciudad de Buenos Aires | 5,0 | |

Fuente: Departamento de Epidemiología
en base a datos de Estadísticas Vitales 2006 Dirección de Estadísticas y Censos. GCBA y
Censo de Población y Vivienda (2001)INDEC

Suicidio

Tabla Nº 62 - Mortalidad por Suicidio: Tasas por 100000 habitantes - Residentes – Comunas- Región Sur- Ciudad de Buenos Año 2006

| Población | Tasa bruta | Tasa ajustada |
|-------------------------------|-------------------|----------------------|
| comuna 7 | 4,6 | 4,6 |
| comuna 8 | 8,0 | 9,9 |
| comuna 9 | 3,2 | 3,4 |
| Región Sur | 5,2 | 5,6 |
| Ciudad de Buenos Aires | 6,0 | |

Fuente: Departamento de Epidemiología
en base a datos de Estadísticas Vitales 2006 Dirección de Estadísticas y Censos. GCBA y
Censo de Población y Vivienda (2001)INDEC

Mortalidad Infantil

La mortalidad infantil es más alta que la mortalidad infantil de la Ciudad de Buenos Aires (Tabla N° 63). Las principales causas de mortalidad para la Región son Peso extremadamente bajo al nacer(<999gr), Edema pulmonar y Malformación congénita del corazón no especificada . En las comunas las primeras causas de mortalidad fueron similares a la región (Tabla N° 64).

De las 86 muertes en menores de 1 año en la Región, 53 casos correspondieron a niños menores de 29 días y 33 casos correspondieron a niños entre 29 días y menos de 1 año. Tanto para la Región como al interior de las comunas las tasas de mortalidad neonatal fueron más elevadas que las postneonatales. (Tabla N° 65)

**Tabla N° 63 - Mortalidad infantil: Tasas por 1000 nacidos vivos
- Residentes – Comunas -Región Sur- Ciudad de Buenos Aires. Año 2006**

| Población | TMI |
|-------------------------------|-----|
| 7 | 8,2 |
| 8 | 9,9 |
| 9 | 8,6 |
| Región Sur | 9,0 |
| Ciudad de Buenos Aires | 7.8 |

Fuente: Departamento de Epidemiología
en base a datos de Estadísticas Vitales 2006 Dirección de Estadísticas y Censos. GCBA y
Censo de Población y Vivienda (2001) INDEC

**Tabla N° 64 - Mortalidad Infantil por causas principales: Tasas por 1000 nacidos vivos
Residentes Región Sur Año 2006**

| Causas | Casos | Tasa |
|---|-------|------|
| Peso extremadamente bajo al nacer(<999gr) | 20 | 2,1 |
| Edema pulmonar | 9 | 0,9 |
| Malformación congénita del corazón, no especificada | 6 | 0,7 |

Fuente: Departamento de Epidemiología
en base a datos de Estadísticas Vitales 2006 Dirección de Estadísticas y Censos. GCBA y
Censo de Población y Vivienda (2001) INDEC

**Tabla Nº 64 - Mortalidad Infantil por causas principales: Tasas por 1000 nacidos vivos
Comunas- Región Sur Año 2006**

| Causas | Comuna 7 | |
|---|----------|------|
| | Casos | Tasa |
| Peso extremadamente bajo al nacer(<999gr) | 9 | 3,0 |
| Edema pulmonar | 4 | 1,3 |
| Malformación congénita del corazón, no especificada | 2 | 0,7 |
| Causas | Comuna 8 | |
| | Casos | Tasa |
| Peso extremadamente bajo al nacer(<999gr) | 7 | 1,9 |
| Edema pulmonar | 3 | 0,8 |
| Malformación congénita del corazón, no especificada | 3 | 0,8 |
| Recién nacido cuyo peso al nacer va de 1000 a 2499 gramos. | 3 | 0,8 |
| Neumonía | 2 | 0,5 |
| Otros problemas respiratorios específicos del recién nacido | 2 | 0,5 |
| Hipoplasia y displasia pulmonar | 2 | 0,5 |
| Causas | Comuna 9 | |
| | Casos | Tasa |
| Peso extremadamente bajo al nacer(<999gr) | 4 | 1,4 |
| Malformaciones congénitas múltiples | 3 | 1,1 |
| Edema cerebral(excluye traumáticos) | 3 | 1,1 |
| Edema pulmonar | 2 | 0,7 |
| Recién nacido cuyo peso al nacer va de 1000 a 2499 gramos. | 2 | 0,7 |
| Malformación congénita del corazón, no especificada | 2 | 0,7 |

Fuente: Departamento de Epidemiología
en base a datos de Estadísticas Vitales 2006 Dirección de Estadísticas y Censos. GCBA y
Censo de Población y Vivienda (2001)INDEC

Tabla N° 65–Mortalidad infantil neonatal y postneonatal: Casos y Tasas por 1000 nacidos vivos – Residentes – Región Sur – Año 2006

| Comuna | Neonatal | | Comuna | Postneonatal | |
|-------------------|-----------|------------|-------------------|--------------|------------|
| | Casos | Tasa | | Casos | Tasa |
| 7 | 15 | 4,9 | 7 | 10 | 3,3 |
| 8 | 23 | 6,2 | 8 | 14 | 3,8 |
| 9 | 15 | 5,4 | 9 | 9 | 3,2 |
| Región Sur | 53 | 5,6 | Región Sur | 33 | 3,5 |

Fuente Departamento de Epidemiología
 en base a datos de Estadísticas Vitales 2006 Dirección de Estadísticas y Censos. GCBA y
 Censo de Población y Vivienda (2001) INDEC

ORGANIZACIÓN DEL SISTEMA DE SALUD REGIÓN SUR

EFFECTORES DE SALUD: en la Tabla N° 66 se agrupan los efectores públicos de salud según comuna y área programática.

La región Sur cuenta con 3 hospitales generales de agudos, ningún hospital de los grupos 2 y 3, 20 CESAC, 12 CMB, 15 consultorios de médicos de cabecera, 14 consultorios odontológicos de cabecera y 1 centro odontológico infantil.

Tabla N° 66- Efectores por Región, comunas, Áreas programáticas. Región Sur

| Región | Área programática | Comuna | Hospitales Grupo 1 | Hospitales Grupo 2 | Hospitales Grupo 3 | CESAC, Centro médicos barriales (CMB), Médicos de cabecera(MC), Centros odontológicos(OC). |
|--------|--|--------|--------------------|--------------------|--------------------|--|
| SUR | Piñero, Santojanni, Álvarez, Penna, Durand | 7 | Piñero Álvarez | | | CESAC: N°19, N° 20, N° 31, N°40 CMB: N°4, N°8, N°12, N°23, N°31 MC: 6 consultorios OC: 4 consultorios |
| | | 8 | | | | CESAC: 5, 7, 18, 29, 28, 3, 6, 24 CMB: N° 1, N° 9, N°15, N°28 MC: 3 consultorios OC: 3 consultorios |
| | | 9 | Santojanni | | | CESAC: N°4, N°13, N°14, N° 37 CMB: N°3, N°20, N°25 MC: 6 consultorios OC: 7 consultorios COI N° 1 |

Fuente: Departamento de Epidemiología

UBICACIÓN GEOGRÁFICA REGIÓN OESTE

LIMITES GEOGRÁFICOS REGIÓN OESTE

Norte: Campana, Salvador María del Carril, La Pampa, Av. Forest, Av. Álvarez Thomas, Dorrego, Av. Córdoba y Av. Estado de Israel.

Este: Sánchez de Loria Carlos Calvo, Sánchez de Loria, Sánchez de Bustamante, Diaz Vélez, Gallo

Sur: Av. Caseros, Av. La Plata, Av. Directorio, Curapaligue, Av. Donato Álvarez, Av. Gaona, Cuenca, Portela, Directorio, Mariano Acosta, Av. Juan B. Alberdi, Escalada, Av. Emilio Castro, Albariño, Anselmo Sáenz Valente, Vías del Ferrocarril General Sarmiento, Irigoyen, Bacacay, Av. Juan B. Justo, Porcel Peralta, Álvarez Jonte, Juan B. Justo

Oeste: Av. General Paz, Vías del Ferrocarril

Abarca las comunas: 5, 6, 10, 11 y 15

La comuna 5 agrupa los barrios de Almagro y Boedo

La comuna 6 coincide con el barrio de Caballito.

La comuna 10 incluye a los barrios de: Villa Real, Versalles, Monte Castro, Villa Luro, Vélez Sarsfield y Floresta.

La comuna 11 agrupa los barrios de Villa Devoto, Villa del Parque, Villa General Mitre y Villa Santa Rita.

La comuna 15 abarca los barrios de: Agronomía, Parque Chas, Villa Ortúzar, Chacarita, Paternal y Villa Crespo

DATOS DEMOGRÁFICOS REGIÓN OESTE

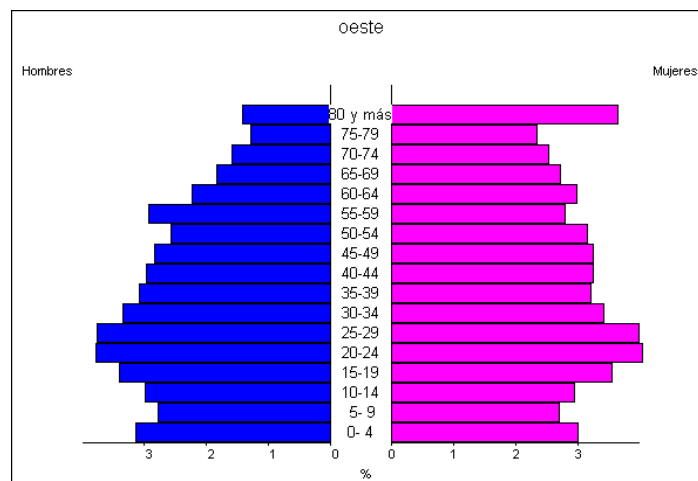
La pirámide de población de esta región presenta una base estrecha, se ensancha en el centro y disminuye suavemente hacia el vértice en el caso de los varones. En el caso de las mujeres la pirámide se ensancha notoriamente en el grupo etario de 80 años y más. Estas características se relacionan con una población con fecundidad baja en proceso de envejecimiento. (Gráfico N° 4) (Tabla N° 67)

Menos del 25% de la población de esta Región es menor de 15 años y más del 15 % es mayor de 65. Este es otro indicador de la presencia de una población vieja.

La tasa de fecundidad es 49 nacidos vivos por mil mujeres en edad fértil, similar a la Región Norte; el índice de masculinidad es de 85 hombres por cada 100 mujeres y particularmente en el tramo correspondiente a los mayores de 65 años hay 54 hombres por cada 100 mujeres.

En relación con la población económicamente activa, el índice de dependencia es de 54.2, muy similar al indicador de la Región Este, menor al de la Región Sur y mayor a la Región Norte. (Tabla N° 67)

Gráfico N° 4 - Pirámide poblacional, Región Oeste - Proyecciones 2007



Fuente: Departamento de Epidemiología
en base a proyecciones 2007 de la Dirección de Estadísticas y Censo. GCBA

Tabla N° 67 - Índices demográficos, Región Oeste, 2007

| Índices | Valores | |
|--------------------------|---|--------------------------------------|
| Índice de Sundbarg | 36,7 (% de población de 0-14) | 71,2 (% de población de 50 y más) |
| Índice de Burgdöfer | 11,4 (% de población de 5-14) | 22,8 (% de población de 45 a 65) |
| Índice de Envejecimiento | 99,1 (adultos mayores cada 100 niños) | |
| Índice de Dependencia | 54,2 (personas inactivas que sostiene cada individuo en edad activa) | |
| Tasa gral. de fecundidad | 49,5 (cociente entre los nacidos vivos durante un año y la población femenina en edad fértil (15 49 años) por 1000 mujeres en edad fértil) | |

Fuente: Departamento Epidemiología
en base a proyecciones 2007 de la Dirección de Estadísticas y Censo. GCBA

POBLACIÓN POR GRUPO ETAREO Y SEXO. REGIÓN Y COMUNAS

Tabla Nº 68 - Población por grupo etario - Región Oeste - Proyecciones 2007

| Grupo de edad | Varones | Mujeres | Total | Porcentaje |
|---------------|---------|---------|--------|------------|
| <1 | 6001 | 5811 | 11812 | 1,3 |
| 1 | 5961 | 5759 | 11720 | 1,2 |
| 2 a 4 | 17480 | 16854 | 34334 | 3,7 |
| 5 a 9 | 27438 | 26536 | 53974 | 5,8 |
| 10 a 14 | 26160 | 25633 | 51793 | 5,5 |
| 15 a 24 | 59995 | 61334 | 121329 | 12,9 |
| 25 a 34 | 70864 | 75733 | 146597 | 15,6 |
| 35 a 44 | 60350 | 62733 | 123083 | 13,1 |
| 45 a 64 | 99706 | 119399 | 219105 | 23,4 |
| 65 y más | 57765 | 106346 | 164111 | 17,5 |
| Total general | 431720 | 506138 | 937858 | 100,0 |

Fuente Departamento de Epidemiología
en base a proyecciones 2007 de la Dirección de Estadísticas y Censos. GCBA

Tabla Nº 69 - Población por grupo etario - Región Oeste - Censo 2001

| Grupo de edad | Varones | Mujeres | Total | Porcentaje |
|---------------|---------|---------|--------|------------|
| <1 | 5223 | 4971 | 10194 | 1,2 |
| 1 | 4573 | 4471 | 9044 | 1,0 |
| 2 a 4 | 13905 | 13480 | 27385 | 3,1 |
| 5 a 9 | 23142 | 22320 | 45462 | 5,2 |
| 10 a 14 | 25731 | 25104 | 50835 | 5,8 |
| 15 a 24 | 62578 | 62713 | 125291 | 14,2 |
| 25 a 34 | 63937 | 68266 | 132203 | 15,0 |
| 35 a 44 | 54536 | 61929 | 116465 | 13,2 |
| 45 a 64 | 88859 | 114522 | 203381 | 23,1 |
| 65 y más | 56751 | 102569 | 159320 | 18,1 |
| Total general | 399235 | 480345 | 879580 | 100,0 |

Fuente: Departamento de Epidemiología
en base a datos de Censo de Población Y Vivienda 2001. INDEC

Tabla Nº 70 - Población por grupo etario - Comuna 5 - Proyecciones 2007

| Grupo de edad | Varones | Mujeres | Total | Porcentaje |
|----------------------|--------------|---------------|---------------|--------------|
| <1 | 1192 | 1157 | 2349 | 1,3 |
| 1 | 1192 | 1152 | 2344 | 1,3 |
| 2 a 4 | 3522 | 3389 | 6911 | 3,7 |
| 5 a 9 | 5.532 | 5.332 | 10.864 | 5,8 |
| 10 a 14 | 5.166 | 5.051 | 10.217 | 5,5 |
| 15 a 24 | 11.442 | 11.736 | 23.178 | 12,4 |
| 25 a 34 | 14.347 | 15.700 | 30.047 | 16,0 |
| 35 a 44 | 12.539 | 13.270 | 25.809 | 13,8 |
| 45 a 64 | 19.226 | 24.116 | 43.342 | 23,1 |
| 65 y más | 11.050 | 21.315 | 32.365 | 17,3 |
| Total general | 85208 | 102218 | 187426 | 100,0 |

Fuente: Departamento de Epidemiología
en base a proyecciones 2007 de la Dirección de Estadísticas y Censos. GCBA

Tabla Nº 71 - Población por grupo etario - Comuna 5 - Censo 2001

| Grupo de edad | Varones | Mujeres | Total | Porcentaje |
|----------------------|--------------|--------------|---------------|--------------|
| <1 | 1107 | 1018 | 2125 | 1,2 |
| 1 | 908 | 859 | 1767 | 1,0 |
| 2 a 4 | 2737 | 2621 | 5358 | 3,1 |
| 5 a 9 | 4386 | 4329 | 8715 | 5,0 |
| 10 a 14 | 4857 | 4542 | 9399 | 5,4 |
| 15 a 24 | 11926 | 12398 | 24324 | 14,0 |
| 25 a 34 | 13389 | 14768 | 28157 | 16,2 |
| 35 a 44 | 10708 | 12440 | 23148 | 13,3 |
| 45 a 64 | 16639 | 22819 | 39458 | 22,7 |
| 65 y más | 10735 | 20583 | 31318 | 18,0 |
| Total general | 77392 | 96377 | 173769 | 100,0 |

Fuente Departamento de Epidemiología
en base a datos de Censo de Población Y Vivienda 2001. INDEC

Tabla Nº 72 - Población por grupo etario Comuna 6 - Proyecciones 2007

| Grupo de edad | Varones | Mujeres | Total | Porcentaje |
|---------------|---------|---------|--------|------------|
| <1 | 1199 | 1158 | 2357 | 1,3 |
| 1 | 1189 | 1151 | 2340 | 1,3 |
| 2 a 4 | 3451 | 3353 | 6804 | 3,7 |
| 5 a 9 | 5.192 | 5.095 | 10287 | 5,6 |
| 10 a 14 | 4.662 | 4.643 | 9305 | 5,1 |
| 15 a 24 | 10841 | 11284 | 22125 | 12,1 |
| 25 a 34 | 13388 | 14949 | 28337 | 15,4 |
| 35 a 44 | 11903 | 12809 | 24712 | 13,5 |
| 45 a 64 | 19726 | 24502 | 44228 | 24,1 |
| 65 y más | 11245 | 21700 | 32945 | 18,0 |
| Total general | 82796 | 100644 | 183440 | 100,0 |

Fuente: Departamento de Epidemiología
en base a proyecciones 2007 de la Dirección de Estadísticas y Censos. GCBA

Tabla Nº 73 - Población por grupo etario - Comuna 6 - Censo 2001

| Grupo de edad | Varones | Mujeres | Total | Porcentaje |
|---------------|---------|---------|--------|------------|
| <1 | 978 | 1004 | 1982 | 1,2 |
| 1 | 815 | 843 | 1658 | 1,0 |
| 2 a 4 | 2436 | 2482 | 4918 | 2,9 |
| 5 a 9 | 3929 | 3866 | 7795 | 4,6 |
| 10 a 14 | 4567 | 4458 | 9025 | 5,3 |
| 15 a 24 | 11200 | 11780 | 22980 | 13,5 |
| 25 a 34 | 12615 | 14081 | 26696 | 15,7 |
| 35 a 44 | 10436 | 12249 | 22685 | 13,3 |
| 45 a 64 | 17288 | 23482 | 40770 | 23,9 |
| 65 y más | 10935 | 20865 | 31800 | 18,7 |
| Total general | 75199 | 95110 | 170309 | 100,0 |

Fuente: Departamento de Epidemiología
en base a datos de Censo de Población Y Vivienda 2001. INDEC

Tabla Nº 74 - Población por grupo etario - Comuna 10 - Proyecciones 2007

| Grupo de edad | Varones | Mujeres | Total | Porcentaje |
|---------------|---------|---------|--------|------------|
| <1 | 1130 | 1093 | 2224 | 1,3 |
| 1 | 1117 | 1078 | 2195 | 1,3 |
| 2 a 4 | 3255 | 3136 | 6391 | 3,7 |
| 5 a 9 | 5.127 | 4.951 | 10078 | 5,8 |
| 10 a 14 | 4.995 | 4.890 | 9885 | 5,7 |
| 15 a 24 | 11646 | 11874 | 23520 | 13,6 |
| 25 a 34 | 12858 | 13450 | 26308 | 15,3 |
| 35 a 44 | 10369 | 10792 | 21161 | 12,3 |
| 45 a 64 | 18441 | 21470 | 39911 | 23,2 |
| 65 y más | 11029 | 19630 | 30659 | 17,8 |
| Total general | 79967 | 92364 | 172331 | 100,0 |

Fuente: Departamento de Epidemiología
en base a proyecciones 2007 de la Dirección de Estadísticas y Censos. GCBA

Tabla Nº 75 - Población por grupo etario - Comuna 10 - Censo 2001

| Grupo de edad | Varones | Mujeres | Total | Porcentaje |
|---------------|---------|---------|--------|------------|
| <1 | 966 | 843 | 1809 | 1,1 |
| 1 | 848 | 836 | 1684 | 1,0 |
| 2 a 4 | 2675 | 2629 | 5304 | 3,2 |
| 5 a 9 | 4523 | 4391 | 8914 | 5,5 |
| 10 a 14 | 5109 | 5109 | 10218 | 6,3 |
| 15 a 24 | 12093 | 11729 | 23822 | 14,6 |
| 25 a 34 | 10891 | 11434 | 22325 | 13,7 |
| 35 a 44 | 9983 | 11284 | 21267 | 13,0 |
| 45 a 64 | 16969 | 20893 | 37862 | 23,2 |
| 65 y más | 10997 | 19007 | 30004 | 18,4 |
| Total general | 75054 | 88155 | 163209 | 100,0 |

Fuente: Departamento de Epidemiología
en base a datos de Censo de Población Y Vivienda 2001. INDEC

Tabla Nº 76- Población por grupo etario - Comuna 11 - Proyecciones 2007

| Grupo de edad | Varones | Mujeres | Total | Porcentaje |
|---------------|---------|---------|--------|------------|
| <1 | 1216 | 1178 | 2394 | 1,2 |
| 1 | 1203 | 1162 | 2365 | 1,2 |
| 2 a 4 | 3529 | 3395 | 6924 | 3,5 |
| 5 a 9 | 5.653 | 5.443 | 11096 | 5,6 |
| 10 a 14 | 5.616 | 5.468 | 11084 | 5,6 |
| 15 a 24 | 13158 | 13278 | 26436 | 13,3 |
| 25 a 34 | 15117 | 15712 | 30829 | 15,5 |
| 35 a 44 | 12661 | 12671 | 25332 | 12,8 |
| 45 a 64 | 21656 | 24913 | 46569 | 23,4 |
| 65 y más | 12823 | 22809 | 35632 | 17,9 |
| Total general | 92632 | 106029 | 198661 | 100,0 |

Fuente Departamento de Epidemiología
en base a proyecciones 2007 de la Dirección de Estadísticas y Censos. GCBA

Tabla Nº 77 - Población por grupo etario - Comuna 11 - Censo 2001

| Grupo de edad | Varones | Mujeres | Total | Porcentaje |
|---------------|---------|---------|--------|------------|
| <1 | 1064 | 1007 | 2071 | 1,1 |
| 1 | 992 | 981 | 1973 | 1,0 |
| 2 a 4 | 2958 | 2797 | 5755 | 3,0 |
| 5 a 9 | 5178 | 4893 | 10071 | 5,3 |
| 10 a 14 | 5746 | 5533 | 11279 | 5,9 |
| 15 a 24 | 13860 | 13462 | 27322 | 14,4 |
| 25 a 34 | 13498 | 13743 | 27241 | 14,4 |
| 35 a 44 | 11798 | 12928 | 24726 | 13,0 |
| 45 a 64 | 19730 | 24398 | 44128 | 23,3 |
| 65 y más | 12847 | 22253 | 35100 | 18,5 |
| Total general | 87671 | 101995 | 189666 | 100,0 |

Fuente: Departamento de Epidemiología
en base a datos de Censo de Población Y Vivienda 2001. INDEC

Tabla Nº 78 - Población por grupo etario - Comuna 15 - Proyecciones 2007

| Grupo de edad | Varones | Mujeres | Total | Porcentaje |
|---------------|---------|---------|--------|------------|
| <1 | 1264 | 1225 | 2489 | 1,3 |
| 1 | 1260 | 1217 | 2477 | 1,3 |
| 2 a 4 | 3723 | 3582 | 7305 | 3,7 |
| 5 a 9 | 5.934 | 5.715 | 11649 | 5,9 |
| 10 a 14 | 5.721 | 5.581 | 11302 | 5,8 |
| 15 a 24 | 12908 | 13162 | 26070 | 13,3 |
| 25 a 34 | 15154 | 15922 | 31076 | 15,9 |
| 35 a 44 | 12878 | 13191 | 26069 | 13,3 |
| 45 a 64 | 20657 | 24398 | 45055 | 23,0 |
| 65 y más | 11618 | 20892 | 32510 | 16,6 |
| Total general | 91117 | 104885 | 196002 | 100,0 |

Fuente: Departamento de Epidemiología
en base a proyecciones 2007 de la Dirección de Estadísticas y Censos. GCBA

Tabla Nº 79 - Población por grupo etario - Comuna 15 - Censo 2001

| Grupo de edad | Varones | Mujeres | Total | Porcentaje |
|---------------|---------|---------|--------|------------|
| <1 | 1108 | 1099 | 2207 | 1,2 |
| 1 | 1010 | 952 | 1962 | 1,1 |
| 2 a 4 | 3099 | 2951 | 6050 | 3,3 |
| 5 a 9 | 5126 | 4841 | 9967 | 5,5 |
| 10 a 14 | 5452 | 5462 | 10914 | 6,0 |
| 15 a 24 | 13499 | 13344 | 26843 | 14,7 |
| 25 a 34 | 13544 | 14240 | 27784 | 15,2 |
| 35 a 44 | 11611 | 13028 | 24639 | 13,5 |
| 45 a 64 | 18233 | 22930 | 41163 | 22,5 |
| 65 y más | 11237 | 19861 | 31098 | 17,0 |
| Total general | 83919 | 98708 | 182627 | 100,0 |

Fuente: Departamento de Epidemiología
en base a datos de Censo de Población Y Vivienda 2001. INDEC

DATOS SOCIOECONÓMICOS REGIÓN OESTE

El promedio de ingresos per capita familiar de la región oscila entre 881 pesos y 1.200 pesos. La Comuna 11 presenta el menor promedio de ingreso (850,49). (Tabla N° 80)

La Comuna 6 es la que presenta menor porcentaje de población mayor de 25 años con estudios universitarios completos (21,9%), mientras que la Comuna 5 es la que mayor porcentaje (5,3%) de población mayor de 25 años que tiene como máximo nivel educativo el primario incompleto. (Tabla N° 81)

En relación con la cobertura de salud, la Comuna 5 es la que presenta mayor porcentaje de población con cobertura únicamente estatal (24,4%). (Tabla N° 82)

Tabla N° 80- Promedio del ingreso per cápita familiar de los hogares según Comuna. Ciudad de Buenos Aires. Año 2006¹⁵

| Comunas | Promedio del IPCF |
|-------------------------------|-------------------|
| 5 | 1.060,78 |
| 6 | 1.200,33 |
| 10 | 881,42 |
| 11 | 850,49 |
| 15 | 957,23 |
| Ciudad de Buenos Aires | 1.113,03 |

Fuente: Dirección General de Estadística y Censos (GCBA). Encuesta Anual de Hogares. Onda 2006

Tabla N° 81 - Distribución porcentual de la población de 25 años o más (1), por máximo nivel de instrucción alcanzado según Comuna - Ciudad de Buenos Aires - Año 2006¹⁶

| Comuna | Nivel Máximo Alcanzado | | | | | | | Total |
|--------------------------|---------------------------|-------------------|-----------------------|---------------------|-------------------------------------|-----------------------------------|------------|------------|
| | Hasta Primario Incompleto | Primario Completo | Secundario Incompleto | Secundario Completo | Superior / Universitario Incompleto | Superior / Universitario Completo | Sin dato | |
| 5 | 5,3 | 12,0 | 12,7 | 22,1 | 18,6 | 29,2 | 0,0 | 100 |
| 6 | 2,2 | 14,1 | 10,7 | 22,2 | 19,0 | 31,8 | 0,0 | 100 |
| 10 | 3,2 | 16,7 | 14,4 | 26,5 | 17,3 | 21,9 | 0,0 | 100 |
| 11 | 3,2 | 16,8 | 12,5 | 20,3 | 21,7 | 25,4 | 0,0 | 100 |
| 15 | 3,1 | 20,6 | 12,9 | 21,3 | 16,2 | 26,0 | 0,0 | 100 |
| Ciudad de Bs. As. | 4,8 | 15,4 | 13,3 | 20,4 | 17,5 | 28,6 | 0,0 | 100 |

Fuente: Dirección General de Estadística y Censos (GCBA). Encuesta Anual de Hogares. Onda 2006

¹⁵ Se excluye a los hogares con declaración parcial de ingresos y a los hogares sin ingresos.

¹⁶ Realizado con la edad declarad. Se excluye a los que asisten o asistieron como máximo a escuelas especiales no primarias

Tabla N° 82 - Distribución porcentual de la población por tipo de cobertura médica según Comuna - Ciudad de Buenos Aires - Año 2006.¹⁷

| Comuna | Tipo de cobertura | | | | Total |
|--------------------------|----------------------|------------------|------------------------|------------|------------|
| | Sólo Sistema Público | Sólo Obra Social | Sólo Medicina Pre paga | Otros (1) | |
| 5 | 24,4 | 51,6 | 12,9 | 11,0 | 100 |
| 6 | 12,4 | 56,5 | 18,1 | 13,0 | 100 |
| 10 | 20,6 | 57,7 | 14,2 | 7,5 | 100 |
| 11 | 16,8 | 60,7 | 14,5 | 8,0 | 100 |
| 15 | 18,8 | 60,6 | 13,6 | 7,0 | 100 |
| Ciudad de Bs. As. | 21,9 | 53,9 | 15,6 | 8,6 | 100 |

Fuente: Dirección General de Estadística y Censos (GCBA). Encuesta Anual de Hogares. Onda 2006

MORTALIDAD REGIÓN OESTE

Mortalidad general

La tasa ajustada de mortalidad general de la Región Oeste, al igual que la de la Ciudad, es de 11 por mil habitantes. (Tabla N° 83)

Tabla N° 83 - Mortalidad General: Tasas por 1000 habitantes - Residentes - Comunas- Región Oeste - Año 2006

| Población | Tasa bruta | Tasa ajustada |
|-------------------------------|------------|---------------|
| comuna 5 | 11,0 | 11,0 |
| comuna 6 | 11,0 | 10,0 |
| comuna 10 | 12,0 | 11,0 |
| comuna 11 | 11,0 | 11,0 |
| comuna 15 | 11,0 | 11,0 |
| Región Oeste | 11,0 | 11,0 |
| Ciudad de Buenos Aires | 11,0 | |

Fuente: Departamento de Epidemiología en base a datos de Estadísticas Vitales 2006 Dirección de Estadísticas y Censos. GCBA y Censo de Población y Vivienda (2001) INDEC

¹⁷ Incluye a la población cubierta por dos o más sistemas y a la que tiene sólo mutual y/o sistemas de emergencias médicas.

Mortalidad por capítulos del CIE-10

Las primeras 5 causas de mortalidad según Capítulos CIE- 10 en la Región Oeste son: Enfermedades del sistema circulatorio; Tumores, Enfermedades del sistema respiratorio; Enfermedades infecciosas y parasitarias y Enfermedades del sistema genitourinario. La mortalidad por causas externas ocupa el séptimo lugar. (Tabla N° 84)

Si se analizan las causas según grupos de edad, las principales causas de muerte en el grupo de 0 a 14 años son las afecciones perinatales, las malformaciones congénitas y las enfermedades del sistema respiratorio. En el grupo de 15 a 64, se encuentran los tumores en primer lugar a lo que le siguen las enfermedades del sistema circulatorio y respiratorio. (Tabla N° 85)

En estos grupos etarios la mortalidad por causas externas ocupa el cuarto lugar. (Tabla N° 85)

En el grupo de 65 y más las principales causas corresponden a Enfermedades del sistema circulatorio, Enfermedades del sistema respiratorio y Tumores. (Tabla N° 85)

**Tabla Nº 84 - Mortalidad por Capítulos CIE-10: Tasas por 100000 habitantes - Residentes
Comunas- Región Oeste – Ciudad de Buenos Aires Año 2006**

| codigos CIE-10 | Capítulos CIE-10 | Ciudad de Buenos Aires | Región Oeste | | Comuna 5 | | Comuna 6 | | Comuna 10 | | Comuna 11 | | Comuna 15 | |
|----------------|---|------------------------|--------------|---------------|------------|---------------|------------|---------------|------------|---------------|------------|---------------|------------|---------------|
| | | | Tasa Bruta | Tasa Ajustada | Tasa Bruta | Tasa Ajustada | Tasa Bruta | Tasa Ajustada | Tasa Bruta | Tasa Ajustada | Tasa Bruta | Tasa Ajustada | Tasa Bruta | Tasa Ajustada |
| (I00-I99) | Enfermedades del sistema circulatorio | 372 | 392 | 374 | 369 | 346 | 381 | 342 | 478 | 463 | 412 | 388 | 376 | 387 |
| (C00-D48) | Tumores | 253 | 262 | 251 | 270 | 258 | 272 | 249 | 258 | 248 | 262 | 247 | 251 | 255 |
| (J00-J99) | Enfermedades del sistema respiratorio | 231 | 237 | 227 | 254 | 238 | 256 | 229 | 237 | 231 | 215 | 203 | 226 | 233 |
| (A00-B99) | Enfermedades infecciosas y parasitarias | 93 | 95 | 91 | 94 | 88 | 84 | 75 | 102 | 99 | 101 | 96 | 95 | 97 |
| (N00-N99) | Enfermedades del sistema genitourinario | 45 | 59 | 56 | 49 | 46 | 99 | 87 | 49 | 48 | 51 | 48 | 47 | 48 |
| (K00-K93) | Enfermedades del sistema digestivo | 35 | 33 | 31 | 30 | 28 | 31 | 28 | 29 | 28 | 34 | 32 | 40 | 41 |
| (V01-Y98) | Causas externas | 33 | 31 | 30 | 38 | 37 | 29 | 27 | 31 | 30 | 30 | 30 | 29 | 29 |
| (E00-E90) | Enfermedades endocrinas, nutricionales y metabólicas | 14 | 15 | 15 | 13 | 12 | 12 | 11 | 18 | 18 | 20 | 19 | 13 | 13 |
| (G00-G99) | Enfermedades del sistema nervioso | 9 | 8 | 7 | 11 | 11 | 4 | 4 | 12 | 11 | 6 | 6 | 6 | 7 |
| (R00-R99) | Síntomas, signos y hallazgos anormales clínicos y de laboratorio, no clasificados en otra parte | 7 | 6 | 6 | 9 | 8 | 8 | 7 | 7 | 6 | 5 | 4 | 5 | 5 |
| (Q00-Q99) | Malformaciones congénitas, deformidades, anomalías cromosómicas | 4 | 4 | 4 | 8 | 9 | 3 | 4 | 2 | 2 | 2 | 2 | 2 | 2 |
| (D50-D89) | Enfermedades de la sangre y de los órganos hematopoyéticos y ciertos trastornos inmunes | 3 | 3 | 3 | 6 | 6 | 4 | 4 | 3 | 3 | 1 | 1 | 2 | 2 |
| (F00-F99) | Enfermedades mentales y del comportamiento | 1 | 1 | 1 | 0.6 | 0.5 | 3 | 3 | 0.6 | 0.6 | 1 | 1 | 2 | 2 |
| (M00-M99) | Enfermedades del sistema osteomuscular y tejido conjuntivo | 1 | 0.6 | 0.6 | 0.5 | 0.5 | 2 | 2 | - | - | 0.5 | 0.4 | 3 | 3 |
| (L00-L99) | Enfermedades de la piel y del tejido subcutáneo | 0 | - | - | - | - | - | - | - | - | - | - | - | - |
| (H00-H59) | Enfermedades del ojo y sus anexos | - | 0.1 | 0.1 | - | - | - | - | - | - | - | - | 0.5 | 0.5 |

Fuente: Departamento de Epidemiología en base a datos de Estadísticas Vitales 2006 Dirección de Estadísticas y Censo. GCBA y Censos de Población y Vivienda (2001) INDEC

Tabla N° 85- Mortalidad por Capítulos CIE-10 según grupos de edad: Casos, porcentajes, Tasas por 10000 habitantes – Residentes – Comunas- Región Oeste –Ciudad de Buenos Aires Año 2006.

| Grupos de edad | Capítulos de la CIE – 10 | casos | porcentaje | Tasa |
|----------------|---|-------------|------------|--------------|
| 0-14 | Afecciones originadas en el período perinatal | 32 | 28 | - |
| | Malformaciones congénitas, deformidades, anomalías cromosómicas | 29 | 25 | 2,0 |
| | Enfermedades del sistema respiratorio | 18 | 16 | 1,3 |
| | Causas externas | 8 | 7 | 0,6 |
| | Tumores | 8 | 7 | 0,6 |
| | Resto de las causas | 20 | 17 | - |
| | Total | 115 | 100 | 8,0 |
| 15-64 | Tumores | 625 | 38 | 10,8 |
| | Enfermedades del sistema circulatorio | 431 | 26 | 7,5 |
| | Enfermedades del sistema respiratorio | 184 | 11 | 3,2 |
| | Causas externas | 136 | 8 | 2,4 |
| | Enfermedades infecciosas y parasitarias | 99 | 6 | 1,7 |
| | Resto de las causas | 153 | 9 | - |
| | Total | 1628 | 100 | 28,2 |
| 65 y mas | Enfermedades del sistema circulatorio | 3010 | 36 | 188,9 |
| | Enfermedades del sistema respiratorio | 1884 | 23 | 118,3 |
| | Tumores | 1676 | 20 | 105,2 |
| | Enfermedades infecciosas y parasitarias | 734 | 9 | 46,1 |
| | Enfermedades del sistema genitourinario | 393 | 5 | 24,7 |
| | Resto de las causas | 616 | 7 | - |
| | Total | 8313 | 100 | 521,8 |

Fuente: Departamento de Epidemiología
 en base a datos de Estadísticas Vitales 2006 Dirección de Estadísticas y Censos. GCBA y
 Censo de Población y Vivienda (2001)INDEC

Al interior de las comunas, la distribución de las causas de mortalidad para el grupo de 0 a 14 años presenta el mismo perfil para las tres comunas. Las tres primeras causas de fallecimientos son: malformaciones congénitas, deformidades y anomalías cromosómicas, afecciones originadas en el periodo perinatal y enfermedades del sistema respiratorio. (Tablas N° 86, N° 87, N° 88, N° 89, N° 90)

En el grupo de 15 a 64 años las principales causas de fallecimiento son las mismas para las 5 comunas: tumores, enfermedades del sistema circulatorio y enfermedades del sistema respiratorio.

Para el grupo de edad de 65 y más años, las tres primeras causas de muerte son las mismas en las 5 comunas y en la región: enfermedades del sistema circulatorio, enfermedades del sistema respiratorio y tumores. (Tablas N° 86, N° 87, N° 88, N° 89, N° 90)

Tabla Nº 86 - Mortalidad por Capítulos CIE- 10 según grupos de edad: Casos, Porcentajes, Tasas por 10000 habitantes - Comuna 5 – Residentes – Año 2006

| Grupos de Edad | Capítulos de la CIE – 10 | Casos | Porcentaje | Tasas |
|----------------|--|-------------|------------|--------------|
| 0-14 | Malformaciones congénitas, deformidades y anomalías cromosómicas | 12 | 41,4 | 4,4 |
| | Afecciones originadas en el periodo perinatal | 6 | 20,7 | - |
| | Enf. Sist. Respiratorio | 3 | 10,3 | 1,1 |
| | Enf. Sist. Circulatorio | 2 | 6,9 | 0,7 |
| | Enf. Sist. Nervioso | 2 | 6,9 | 0,7 |
| | Causas externas | 1 | 3,4 | 0,4 |
| | Enfermedades de la sangre | 1 | 3,4 | 0,4 |
| | Infeciosas y Parasitarias | 1 | 3,4 | 0,4 |
| | Síntomas, signos y hallazgos anormales | 1 | 3,4 | - |
| | Total | 29 | 100 | 10,6 |
| 15-64 | Tumores | 126 | 39,6 | 10,9 |
| | Enf. Sist. Circulatorio | 75 | 23,6 | 6,5 |
| | Enf. Sist. Respiratorio | 38 | 11,9 | 3,3 |
| | Causas externas | 36 | 11,3 | 3,1 |
| | Infeciosas y Parasitarias | 19 | 6,0 | 1,7 |
| | Enf. Sist. Digestivo | 10 | 3,1 | 0,9 |
| | Resto de las causas | 14 | 4,4 | - |
| | Total | 318 | 100 | 27,6 |
| 65 y más años | Enf. Sist. Circulatorio | 564 | 33,9 | 180,1 |
| | Enf. Sist. Respiratorio | 401 | 24,1 | 128,0 |
| | Tumores | 344 | 20,7 | 109,8 |
| | Infeciosas y Parasitarias | 143 | 8,6 | 45,7 |
| | Enf. Sist. Genitourinario | 81 | 4,9 | 25,9 |
| | Enf. Sist. Digestivo | 42 | 2,5 | 13,4 |
| | Causas externas | 87 | 5,2 | - |
| | Total | 1662 | 100 | 530,7 |

Fuente: Departamento de Epidemiología
en base a datos de Estadísticas Vitales 2006 Dirección de Estadísticas y Censos. GCBA y
Censo de Población y Vivienda (2001) INDEC

Tabla Nº 87 - Mortalidad por Capítulos CIE- 10 según grupos de edad: Casos, Porcentajes, Tasas por 10000 habitantes - Comuna 6 – Residentes – Año 2006

| Grupos de Edad | Capítulos de la CIE – 10 | Casos | Porcentaje | Tasas |
|----------------|--|-------------|------------|--------------|
| 0-14 | Afecciones originadas en el periodo perinatal | 7 | 29,2 | - |
| | Enf. Sist. Respiratorio | 6 | 25,0 | 2,4 |
| | Malformaciones congénitas, deformidades y anomalías cromosómicas | 6 | 25,0 | 2,4 |
| | Tumores | 2 | 8,3 | 0,8 |
| | Causas externas | 1 | 4,2 | 0,4 |
| | Enf. Sist. Digestivo | 1 | 4,2 | 0,4 |
| | Infecciosas y Parasitarias | 1 | 4,2 | 0,4 |
| | Total | 24 | 100 | 9,5 |
| 15-64 | Tumores | 116 | 39,2 | 10,3 |
| | Enf. Sist. Circulatorio | 75 | 25,3 | 6,6 |
| | Enf. Sist. Respiratorio | 35 | 11,8 | 3,1 |
| | Causas externas | 26 | 8,8 | 2,3 |
| | Infecciosas y Parasitarias | 16 | 5,4 | 1,4 |
| | Enf. Sist. Digestivo | 11 | 3,7 | 1,0 |
| | Resto de las causas | 17 | 5,7 | - |
| | Total | 296 | 100 | 26,2 |
| 65 y más años | Enf. Sist. Circulatorio | 574 | 35,3 | 180,5 |
| | Enf. Sist. Respiratorio | 395 | 24,3 | 124,2 |
| | Tumores | 345 | 21,2 | 108,5 |
| | Infecciosas y Parasitarias | 126 | 7,8 | 39,6 |
| | Enf. Sist. Genitourinario | 78 | 4,8 | 24,5 |
| | Enf. Sist. Digestivo | 40 | 2,5 | 12,6 |
| | Resto de las causas | 67 | 4,1 | - |
| | Total | 1625 | 100 | 511,0 |

Fuente: Departamento de Epidemiología
en base a datos de Estadísticas Vitales 2006 Dirección de Estadísticas y Censos. GCBA y
Censo de Población y Vivienda (2001) INDEC

Tabla Nº 88 - Mortalidad por Capítulos CIE- 10 según grupos de edad: Casos, Porcentajes, Tasas por 10000 habitantes - Comuna 10 – Residentes – Año 2006

| Grupo de Edad | Capítulos de la CIE – 10 | Casos | Porcentaje | Tasas |
|---------------|--|--------------|--------------|------------|
| 0-14 | Enf. Sist. Respiratorio | 4 | 26,7 | 1,4 |
| | Malformaciones congénitas, deformidades y anomalías cromosómicas | 4 | 26,7 | 1,4 |
| | Afecciones originadas en el periodo perinatal | 3 | 20,0 | - |
| | Causas externas | 2 | 13,3 | 0,7 |
| | Enf. Sist. Nervioso | 1 | 6,7 | 0,4 |
| | Enfermedades endocrinas | 1 | 6,7 | 0,4 |
| | Total | 15 | 100 | 5,4 |
| 15-64 | Tumores | 120 | 38,5 | 11,4 |
| | Enf. Sist. Circulatorio | 84 | 26,9 | 8,0 |
| | Enf. Sist. Respiratorio | 38 | 12,2 | 3,6 |
| | Infecciosas y Parasitarias | 22 | 7,1 | 2,1 |
| | Causas externas | 18 | 5,8 | 1,7 |
| | Enf. Sist. Digestivo | 10 | 3,2 | 0,9 |
| | Resto de las causas | 20 | 6,4 | - |
| Total | 312 | 100,0 | 29,6 | |
| 65 y más años | Enf. Sist. Circulatorio | 605 | 38,1 | 201,6 |
| | Enf. Sist. Respiratorio | 345 | 21,7 | 115,0 |
| | Tumores | 301 | 19,0 | 100,3 |
| | Infecciosas y Parasitarias | 144 | 9,1 | 48,0 |
| | Enf. Sist. Genitourinario | 72 | 4,5 | 24,0 |
| | Enf. Sist. Digestivo | 38 | 2,4 | 12,7 |
| | Resto de las causas | 82 | 5,2 | - |
| Total | 1587 | 100 | 528,9 | |

Fuente: Departamento de Epidemiología
 en base a datos de Estadísticas Vitales 2006 Dirección de Estadísticas y Censos. GCBA y
 Censo de Población y Vivienda (2001) INDEC

Tabla Nº 89 - Mortalidad por Capítulos CIE- 10 según grupos de edad: Casos, Porcentajes, Tasas por 10000 habitantes - Comuna 11 – Residentes – Año 2006

| Grupos de Edad | Capítulos de la CIE – 10 | Casos | Porcentajes | Tasas |
|----------------------|--|-------------|-------------|--------------|
| 0-14 | Afecciones originadas en el periodo perinatal | 6 | 35,3 | - |
| | Malformaciones congénitas, deformidades y anomalías cromosómicas | 3 | 17,6 | 1,0 |
| | Causas externas | 2 | 11,8 | 0,6 |
| | Enf. Sist. Circulatorio | 2 | 11,8 | 0,6 |
| | Tumores | 2 | 11,8 | 0,6 |
| | Enf. Sist. Nervioso | 1 | 5,9 | 0,3 |
| | Infecciosas y Parasitarias | 1 | 5,9 | 0,3 |
| | Total | 17 | 100 | 5,5 |
| 15-64 | Tumores | 134 | 41,2 | 10,9 |
| | Enf. Sist. Circulatorio | 87 | 26,8 | 7,0 |
| | Enf. Sist. Respiratorio | 31 | 9,5 | 2,5 |
| | Causas externas | 30 | 9,2 | 2,4 |
| | Infecciosas y Parasitarias | 16 | 4,9 | 1,3 |
| | Enf. Sist. Genitourinario | 9 | 2,8 | 0,7 |
| | Enf. Sist. Digestivo | 18 | 5,5 | 1,5 |
| | Total | 325 | 100 | 26,3 |
| 65 y más años | Enf. Sist. Circulatorio | 692 | 37,8 | 197,2 |
| | Enf. Sist. Respiratorio | 377 | 20,6 | 107,4 |
| | Tumores | 361 | 19,7 | 102,8 |
| | Infecciosas y Parasitarias | 175 | 9,6 | 49,9 |
| | Enf. Sist. Genitourinario | 87 | 4,8 | 24,8 |
| | Enf. Sist. Digestivo | 57 | 3,1 | 16,2 |
| | Resto de las causas | 81 | 4,4 | - |
| | Total | 1830 | 100 | 521,4 |

Fuente: Departamento de Epidemiología
en base a datos de Estadísticas Vitales 2006 Dirección de Estadísticas y Censos. GCBA y
Censo de Población y Vivienda (2001) INDEC

Tabla Nº 90 - Mortalidad por Capítulos CIE- 10 según grupos de edad: Casos, Porcentajes, Tasas por 10000 habitantes - Comuna 15 – Residentes – Año 2006

| Grupos de Edad | Capítulos de la CIE – 10 | Casos | Porcentajes | Tasas |
|----------------|--|-------------|-------------|--------------|
| 0-14 | Afecciones originadas en el periodo perinatal | 10 | 33,3 | - |
| | Enf. Sist. Respiratorio | 5 | 16,7 | 1,6 |
| | Malformaciones congénitas, deformidades y anomalías cromosómicas | 4 | 13,3 | 1,3 |
| | Tumores | 4 | 13,3 | 1,3 |
| | Causas externas | 2 | 6,7 | 0,6 |
| | Enf. Sist. Circulatorio | 2 | 6,7 | 0,6 |
| | Enf. Sist. Digestivo | 1 | 3,3 | 0,3 |
| | Enfermedades de la sangre | 1 | 3,3 | 0,3 |
| | Infecciosas y Parasitarias | 1 | 3,3 | 0,3 |
| | Total | 30 | 100 | 9,6 |
| 15-64 | Tumores | 129 | 34,2 | 10,7 |
| | Enf. Sist. Circulatorio | 110 | 29,2 | 9,1 |
| | Enf. Sist. Respiratorio | 42 | 11,1 | 3,5 |
| | Causas externas | 26 | 6,9 | 2,2 |
| | Infecciosas y Parasitarias | 26 | 6,9 | 2,2 |
| | Enf. Sist. Digestivo | 17 | 4,5 | 1,4 |
| | Resto de las causas | 27 | 7,2 | - |
| | Total | 377 | 100 | 31,3 |
| 65 y más años | Enf. Sist. Circulatorio | 575 | 35,7 | 184,9 |
| | Enf. Sist. Respiratorio | 366 | 22,7 | 117,7 |
| | Tumores | 325 | 20,2 | 104,5 |
| | Infecciosas y Parasitarias | 146 | 9,1 | 46,9 |
| | Enf. Sist. Genitourinario | 75 | 4,7 | 24,1 |
| | Enf. Sist. Digestivo | 56 | 3,5 | 18,0 |
| | Resto de las causas | 66 | 4,1 | - |
| | Total | 1609 | 100 | 517,4 |

Fuente: Departamento de Epidemiología
en base a datos de Estadísticas Vitales 2006 Dirección de Estadísticas y Censos. GCBA y
Censo de Población y Vivienda (2001) INDEC

Mortalidad por ciertos grupos diagnósticos CIE 10

Las tasas de mortalidad por ciertos grupos diagnósticos (Tuberculosis, HIV/SIDA, Agresiones y Suicidios) de la Región y de la Comunas, son más bajas que las observadas en la Ciudad, con excepción de la Comuna 5, que presenta la tasa de mortalidad por suicidios más alta de la Región y de la Ciudad. (Tablas N° 91, N° 92, N° 93, N° 94).

Tuberculosis

Tabla N° 91 - Mortalidad por Tuberculosis: Tasas por 100000 habitantes - Residentes - Comunas- Región Oeste- Ciudad de Buenos Aires Año 2006 ¹⁸

| Población | Tasa bruta | Tasa ajustada |
|-------------------------------|------------|---------------|
| comuna 6 | 0,5 | 0,5 |
| comuna 10 | 2,0 | 2,0 |
| comuna 11 | 1,0 | 1,0 |
| Región Oeste | 0.6 | 0.6 |
| Ciudad de Buenos Aires | 1.2 | |

Fuente: Departamento de Epidemiología
en base a datos de Estadísticas Vitales 2006 Dirección de Estadísticas y Censos. GCBA y
Censo de Población y Vivienda (2001) INDEC

HIV-SIDA

Tabla N° 92 - Mortalidad por HIV-SIDA: Tasas por 100000 habitantes - Residentes – Comunas- Región Oeste – Ciudad de Buenos Aires Año 2006

| Población | Tasa bruta | Tasa ajustada |
|-------------------------------|------------|---------------|
| comuna 5 | 3,0 | 3,0 |
| comuna 6 | 4,0 | 3,0 |
| comuna 10 | 5,0 | 5,0 |
| comuna 11 | 3,0 | 3,0 |
| comuna 15 | 7,0 | 6,0 |
| Región Oeste | 4,0 | 4,0 |
| Ciudad de Buenos Aires | 7,0 | |

Fuente: Departamento de Epidemiología
en base a datos de Estadísticas Vitales 2006 Dirección de Estadísticas y Censos. GCBA y
Censo de Población y Vivienda (2001) INDEC

¹⁸ Las comunas 5 y 15 no presentan mortalidad por tuberculosis en el año 2006.

Agresiones

Tabla N° 93 - Mortalidad por agresiones: Tasas por 100000 habitantes - Residentes – Comunas- Región Oeste - Ciudad de Buenos Aires Año 2006

| Población | Tasa bruta | Tasa ajustada |
|-------------------------------|-------------------|----------------------|
| comuna 5 | 3,0 | 3,0 |
| comuna 6 | 3,0 | 3,0 |
| comuna 10 | 0.6 | 0.6 |
| comuna 11 | 4,0 | 4,0 |
| comuna 15 | 2,0 | 2,0 |
| Región Oeste | 2,0 | 2,0 |
| Ciudad de Buenos Aires | 5,0 | |

Fuente: Departamento de Epidemiología
en base a datos de Estadísticas Vitales 2006 Dirección de Estadísticas y Censos. GCBA y
Censo de Población y Vivienda (2001) INDEC

Suicidios

Tabla N° 94- Mortalidad por suicidios: Tasas por 100000 habitantes - Residentes Comunas- Región Oeste –Ciudad de Buenos Aires Año 2006

| Población | Tasa bruta | Tasa ajustada |
|-------------------------------|-------------------|----------------------|
| comuna 5 | 9,0 | 8,0 |
| comuna 6 | 5,0 | 5,0 |
| comuna 10 | 4,0 | 4,0 |
| comuna 11 | 4,0 | 4,0 |
| comuna 15 | 7,0 | 7,0 |
| Región Oeste | 6,0 | 6,0 |
| Ciudad de Buenos Aires | 6,0 | |

Fuente: Departamento de Epidemiología
en base a datos de Estadísticas Vitales 2006 Dirección de Estadísticas y Censos. GCBA y
Censo de Población y Vivienda (2001) INDEC

Mortalidad Infantil

La tasa de mortalidad infantil de esta Región es menor a la de la Ciudad. En la Comuna 5 se observa una tasa de mortalidad infantil de 8.4, la cual supera a la de la Región y a la de la Ciudad. (Tabla N° 95)

La principal causa de mortalidad infantil en la Región y en las Comunas es el extremadamente bajo peso al nacer (menos de 999 gramos) con excepción de la Comuna 10 que presenta como primera causa de muerte el edema pulmonar (Tablas N° 96 y N° 97).

Del total de las muertes en menores de 1 año en esta Región, 46 corresponden a menores de 29 días de vida y 34 a niños entre 29 días y 1 año. (Tablas N° 98)

Esta Región posee el porcentaje más elevado de mortalidad post-neonatal respecto al total de regiones. (Tablas N° 98). Las tasas de mortalidad neonatal son más elevadas que las tasas de mortalidad postneonatal para el total de la región y las comunas excepto en la comuna 10 (Tabla N° 98)

Tabla N° 95 - Mortalidad infantil: Tasas por 1000 nacidos vivos - Residentes - Comunas - Región Oeste –Ciudad de Buenos Aires Año 2006

| Población | TMI |
|-------------------------------|------------|
| Comuna 5 | 8,4 |
| Comuna 6 | 7,6 |
| Comuna 10 | 4,5 |
| Comuna 11 | 4,0 |
| Comuna 15 | 7,9 |
| Región Oeste | 6,5 |
| Ciudad de Buenos Aires | 7.8 |

Fuente: Departamento de Epidemiología
en base a datos de Estadísticas Vitales 2006 Dirección de Estadísticas y Censos. GCBA y
Censo de Población y Vivienda (2001) INDEC

Tabla N° 96 Mortalidad Infantil por causas principales: Casos y Tasas por 1000 nacidos vivos - Residentes - Región Oeste - Año 2006

| Causas | Casos | Tasa |
|---|--------------|-------------|
| Peso extremadamente bajo al nacer(<999gr) | 15,0 | 1,2 |
| Edema pulmonar | 10,0 | 0,8 |
| Malformación congénita del corazón, no especificada | 7,0 | 0,6 |

Fuente: Departamento de Epidemiología
en base a datos de Estadísticas Vitales 2006 Dirección de Estadísticas y Censos. GCBA y
Censo de Población y Vivienda (2001) INDEC

Tabla Nº 97 - Mortalidad Infantil por principales causas: Tasas por 1000 nacidos vivos – Residentes – Comunas- Región Oeste - Año 2006

| Causas | Comuna 5 | |
|--|-----------|-------|
| | Casos | Tasas |
| Malformación congénita del corazón, no especificada | 3 | 1,2 |
| Edema pulmonar | 2 | 0,8 |
| Peso extremadamente bajo al nacer(<999gr) | 2 | 0,8 |
| Hernia diafragmática congénita | 2 | 0,8 |
| Malformaciones congénitas múltiples, no clasificadas en otra parte | 2 | 0,8 |
| Sepsis bacteriana del recién nacido | 2 | 0,8 |
| Causas | Comuna 6 | |
| | Casos | Tasas |
| Peso extremadamente bajo al nacer(<999gr) | 2 | 0,8 |
| Edema pulmonar | 2 | 0,8 |
| Malformación congénita del corazón, no especificada | 2 | 0,8 |
| Causas | Comuna 10 | |
| | Casos | Tasas |
| Edema pulmonar | 4 | 1,7 |
| Causas | Comuna 11 | |
| | Casos | Tasas |
| Peso extremadamente bajo al nacer(<999gr) | 4 | 1,6 |
| Recién nacido cuyo peso al nacer va de 1000 a 2499 gramos. | 2 | 0,8 |
| Causas | Comuna 15 | |
| | Casos | Tasas |
| Peso extremadamente bajo al nacer(<999gr) | 7 | 2,8 |
| Edema pulmonar | 2 | 0,8 |
| Recién nacido pretermino entre 28 semanas completas y menos de 37 | 2 | 0,8 |

Fuente: Departamento de Epidemiología
en base a datos de Estadísticas Vitales 2006 Dirección de Estadísticas y Censos. GCBA y
Censo de Población y Vivienda (2001) INDEC

Tabla Nº 98 –Mortalidad neonatal y postneonatal: Casos y tasas por 1000 nacidos vivos – Residentes- Comunas - Región Oeste Año 2006

| Comuna | Neonatal | | Comuna | Postneonatal | |
|---------------------|-----------|------------|---------------------|--------------|------------|
| | Casos | Tasa | | Casos | Tasa |
| 5 | 11 | 4,4 | 5 | 10 | 4,0 |
| 6 | 11 | 4,7 | 6 | 7 | 3,0 |
| 10 | 4 | 1,7 | 10 | 7 | 2,9 |
| 11 | 6 | 2,4 | 11 | 4 | 1,6 |
| 15 | 14 | 5,6 | 15 | 6 | 2,4 |
| Región Oeste | 46 | 3,8 | Región Oeste | 34 | 2,8 |

Fuente: Departamento de Epidemiología
en base a datos de Estadísticas Vitales 2006 Dirección de Estadísticas y Censos. GCBA y
Censo de Población y Vivienda (2001) INDEC

ORGANIZACIÓN DEL SISTEMA DE SALUD REGIÓN OESTE

EFFECTORES DE SALUD: en la Tabla N° 99 se agrupan los efectores públicos de salud según comuna y área programática.

En la región Oeste se ubican 4 hospitales generales de agudos, 6 hospitales especializados, y el Instituto Luis Pasteur.

Cuenta con 7 CESAC, 13 CMB, 27 establecimientos de médicos de cabecera y 31 de odontólogos de cabecera.

No hay hospitales del grupo 2 en esta región. (Tabla N° 99)

**Tabla N° 99 - Efectores por Región, Comunas, Áreas Programáticas.
Región Oeste**

| Región | Áreas Programáticas | Comuna | Hospitales Grupo 1 | Hospitales Grupo 2 | Hospitales Grupo 3 | CESAC, Centro médicos barriales (CMB), Médicos de cabecera (MC), Centros odontológicos(OC). |
|--------|--|--------|--------------------|--------------------|---------------------------------|--|
| OESTE | Durand, Álvarez, Vélez Sarfield, Zubizarreta, Tornú. Piñero, Penna y Pirovano. | 15 | Tornú | | Alvear | CESAC: N° 33, N° 22, N° 26 CMB: N°22, N°27, N° 34 N° 35, N° 36 MC: 2 establecimientos OC: 10 establecimientos |
| | | 5 | | | Hospital Municipal Odontológico | CESAC: N°38, CMB: N° 16 OC: 6 establecimientos MC: 6 establecimientos |
| | | 6 | Durand Pasteur | | Quemados María Curie | CESAC: N°23 CMB: N° 13 MC: 6 establecimientos OC: 5 establecimientos |
| | | 10 | Vélez Sarfield | | Rocca | CESAC: N° 36 CMB: N° 5, N° 7,N°19, N° 32, N° 38 MC: 8 establecimientos OC: 4 establecimientos |
| | | 11 | Zubizarreta | | Lagleyze | CESAC: N° 34 CMB: N°2 MC: 5 establecimientos OC: 6 establecimientos |

Fuente: Departamento de Epidemiología

UBICACIÓN GEOGRÁFICA REGIÓN NORTE

LÍMITES GEOGRÁFICOS REGIÓN NORTE

Norte: Av Costanera Rafael Obligado, Río de la Plata

Este: Río de la Plata, Borde sur de la dársena D, Av. Tomás Edison, acceso Wilson, Av. Pte. Ramón Castillo, bajada de la Autopista Dr. A. Illia (acceso portuario), hasta intersección con Autopista Illia, prolongación virtual de Juan Biliboni, Brig. Gral. F. Quiroga, Montevideo, Guido, Uruguay

Sur: Campana, La Pampa, Salvador María del Carril, Av. Forest, Av. Álvarez Thomas, Av. Córdoba y Av. Estado de Israel.

Oeste: General Paz, Prolongación virtual de AV. General Paz hasta el mojón A en el Río de la Plata, Vías del Ferrocarril ex Mitre ramal Suárez, General Paz

Abarca las comunas: 2, 12, 13 y 14

La comuna 2 coincide con el barrio de Recoleta.

La comuna 12 agrupa los barrios de Saavedra, Coghland, Villa Urquiza y Villa Pueyrredón.

La comuna 13 agrupa a Núñez, Belgrano y Colegiales.

La comuna 14 coincide con el barrio de Palermo.

DATOS DEMOGRÁFICOS REGIÓN NORTE

La pirámide de población de esta región presenta una base estrecha, se ensancha en el centro y disminuye suavemente hacia el vértice en el caso de los varones. En el caso de las mujeres se observa un notorio aumento para el grupo de 80 años y más. Estas características se relacionan con una población con fecundidad baja en proceso de envejecimiento. Esta región también presenta la tasa de fecundidad más baja si se comparan las cuatro Regiones. (Gráfico N° 5) (Tabla N° 100)

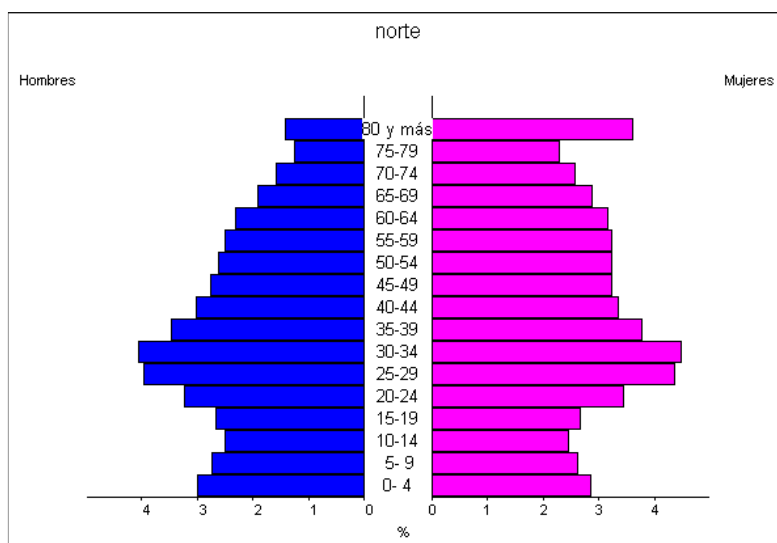
Los datos demográficos de esta región muestran una población envejecida y de carácter regresivo según muestran el índice de Sundbarg, el índice de Borgdöfer y el índice de envejecimiento.

Menos del 25% de la población de esta Región es menor de 15 años y más del 15 % es mayor de 65 años. Este es otro indicador de la presencia de una población vieja.

El índice de masculinidad es de 82 hombres por cada 100 mujeres y al igual que las regiones restantes en el tramo de los mayores de 65 años la cantidad de mujeres supera ampliamente a la de los varones (54 hombres por cada 100 mujeres).

En relación con la población económicamente activa, esta región presenta el menor índice de dependencia si se tienen en cuenta las 4 regiones. (Tabla N° 100)

Gráfico Nº 5 Pirámide poblacional Región Norte. Proyecciones 2007



Fuente: Departamento de Epidemiología
en base a proyecciones 2007. Dirección de Estadísticas y Censo. GCBA

Tabla Nº 100 Índices demográficos, Región Norte, 2007

| Índice | Valores | |
|--------------------------|---|--------------------------------------|
| Índice de Sundbarg | 33.4 (% de población de 0-14) | 71.5 (% de población de 50 y más) |
| Índice de Burgdöfer | 10.4 (% de población de 5-14) | 23.2 (% de población de 45 a 65) |
| Índice de Envejecimiento | 108.4 (adultos mayores cada 100 niños) | |
| Índice de Dependencia | 51.7 (personas inactivas que sostiene cada individuo en edad activa) | |
| Tasa gral. de fecundidad | 46,01 (cociente entre los nacidos vivos durante un año y la población femenina en edad fértil (15-49 años) por 1000 mujeres en edad fértil) | |

Fuente: Departamento de Epidemiología
en base a proyecciones 2007. Dirección de Estadísticas y Censo. GCBA

POBLACIÓN POR GRUPO ETAREO Y SEXO. REGIÓN Y COMUNAS

Tabla Nº 101 - Población por grupo etario - Región Norte - Proyecciones 2007

| Grupo de edad | Varones | Mujeres | Total | Porcentaje |
|---------------|---------|---------|--------|------------|
| <1 | 5447 | 5281 | 10728 | 1,2 |
| 1 | 5240 | 5240 | 10661 | 1,2 |
| 2 a 4 | 15863 | 15300 | 31163 | 3,5 |
| 5 a 9 | 24407 | 23662 | 48069 | 5,4 |
| 10 a 14 | 22445 | 22184 | 44629 | 5,0 |
| 15 a 24 | 52851 | 55076 | 107927 | 12,1 |
| 25 a 34 | 71527 | 79437 | 150964 | 16,9 |
| 35 a 44 | 58016 | 64041 | 122057 | 13,7 |
| 45 a 64 | 91454 | 115874 | 207328 | 23,3 |
| 65 y más | 55214 | 102353 | 157567 | 17,7 |
| Total general | 402464 | 488448 | 890912 | 100,0 |

Fuente: Departamento de Epidemiología
en base a proyecciones 2007 de la Dirección de Estadísticas y Censos. GCBA

Tabla Nº 102 - Población por grupo etario - Región Norte - Censo 2001

| Grupo de edad | Varones | Mujeres | Total | Porcentaje |
|---------------|---------|---------|--------|------------|
| <1 | 4681 | 4442 | 9123 | 1,1 |
| 1 | 3923 | 3692 | 7615 | 0,9 |
| 2 a 4 | 11509 | 11250 | 22759 | 2,8 |
| 5 a 9 | 18692 | 18284 | 36976 | 4,6 |
| 10 a 14 | 20645 | 20027 | 40672 | 5,0 |
| 15 a 24 | 58821 | 63311 | 122132 | 15,1 |
| 25 a 34 | 61028 | 70140 | 131168 | 16,2 |
| 35 a 44 | 46805 | 55409 | 102214 | 12,6 |
| 45 a 64 | 80699 | 110047 | 190746 | 23,5 |
| 65 y más | 51425 | 95264 | 146689 | 18,1 |
| Total general | 358228 | 451866 | 810094 | 100,0 |

Fuente: Departamento de Epidemiología
en base a datos de Censo de Población Y Vivienda 2001. INDEC

Tabla Nº 103 - Población por grupo etario - Comuna 2 - Proyecciones 2007

| Grupo de edad | Varones | Mujeres | Total | Porcentaje |
|---------------|---------|---------|--------|------------|
| <1 | 1020 | 994 | 2013 | 1,1 |
| 1 | 1030 | 997 | 2027 | 1,1 |
| 2 a 4 | 3067 | 2954 | 6021 | 3,2 |
| 5 a 9 | 4.742 | 4.595 | 9337 | 5,0 |
| 10 a 14 | 4.236 | 4.220 | 8456 | 4,5 |
| 15 a 24 | 10327 | 10850 | 21177 | 11,3 |
| 25 a 34 | 16875 | 19606 | 36481 | 19,5 |
| 35 a 44 | 11435 | 13834 | 25269 | 13,5 |
| 45 a 64 | 17627 | 24089 | 41716 | 22,3 |
| 65 y más | 11583 | 22881 | 34464 | 18,4 |
| Total general | 81942 | 105020 | 186962 | 100,0 |

Fuente Departamento de Epidemiología
en base a proyecciones 2007 de la Dirección de Estadísticas y Censos. GCBA

Tabla Nº 104 - Población por grupo etario - Comuna 2 - Censo 2001

| Grupo de edad | Varones | Mujeres | Total | Porcentaje |
|---------------|---------|---------|--------|------------|
| <1 | 1004 | 858 | 1862 | 1,1 |
| 1 | 700 | 652 | 1352 | 0,8 |
| 2 a 4 | 2093 | 1975 | 4068 | 2,5 |
| 5 a 9 | 3217 | 3246 | 6463 | 3,9 |
| 10 a 14 | 3495 | 3547 | 7042 | 4,3 |
| 15 a 24 | 13269 | 15566 | 28835 | 17,4 |
| 25 a 34 | 12530 | 15175 | 27705 | 16,7 |
| 35 a 44 | 8071 | 10322 | 18393 | 11,1 |
| 45 a 64 | 15436 | 22853 | 38289 | 23,1 |
| 65 y más | 10295 | 21197 | 31492 | 19,0 |
| Total general | 70110 | 95391 | 165501 | 100,0 |

Fuente: Departamento de Epidemiología
en base a datos de Censo de Población Y Vivienda 2001. INDEC

Tabla Nº 105 - Población grupo etario - Comuna 12 - Proyecciones 2007

| Grupo de edad | Varones | Mujeres | Total | Porcentaje |
|---------------|---------|---------|--------|------------|
| <1 | 1189 | 1151 | 2340 | 1,2 |
| 1 | 1181 | 1139 | 2320 | 1,2 |
| 2 a 4 | 3480 | 3344 | 6824 | 3,4 |
| 5 a 9 | 5607 | 5391 | 10998 | 5,5 |
| 10 a 14 | 5628 | 5488 | 11116 | 5,6 |
| 15 a 24 | 13538 | 13847 | 27385 | 13,7 |
| 25 a 34 | 15212 | 15999 | 31211 | 15,6 |
| 35 a 44 | 12434 | 12861 | 25295 | 12,6 |
| 45 a 64 | 21789 | 25347 | 47136 | 23,6 |
| 65 y más | 12772 | 22731 | 35503 | 17,7 |
| Total general | 92830 | 107298 | 200128 | 100,0 |

Fuente Departamento de Epidemiología
en base a proyecciones 2007 de la Dirección de Estadísticas y Censos. GCBA

Tabla Nº 106 - Población grupo etario - Comuna 12 - Censo 2001

| Grupo de edad | Varones | Mujeres | Total | Porcentaje |
|---------------|---------|---------|--------|------------|
| <1 | 1074 | 1015 | 2089 | 1,1 |
| 1 | 967 | 873 | 1840 | 1,0 |
| 2 a 4 | 2924 | 2851 | 5775 | 3,0 |
| 5 a 9 | 5152 | 4945 | 10097 | 5,3 |
| 10 a 14 | 5947 | 5640 | 11587 | 6,1 |
| 15 a 24 | 14019 | 13812 | 27831 | 14,6 |
| 25 a 34 | 13263 | 14054 | 27317 | 14,3 |
| 35 a 44 | 11710 | 13255 | 24965 | 13,1 |
| 45 a 64 | 19892 | 24747 | 44639 | 23,4 |
| 65 y más | 12702 | 22280 | 34982 | 18,3 |
| Total general | 87650 | 103472 | 191122 | 100,0 |

Fuente: Departamento de Epidemiología
en base a datos de Censo de Población Y Vivienda 2001. INDEC

Tabla Nº 107 - Población grupo etario - Comuna 13 - Proyecciones 2007

| Grupo de edad | Varones | Mujeres | Total | Porcentaje |
|---------------|---------|---------|--------|------------|
| <1 | 1582 | 1539 | 3121 | 1,2 |
| 1 | 1579 | 1528 | 3108 | 1,2 |
| 2 a 4 | 4634 | 4459 | 9093 | 3,6 |
| 5 a 9 | 7.080 | 6.843 | 13923 | 5,6 |
| 10 a 14 | 6.373 | 6.306 | 12679 | 5,1 |
| 15 a 24 | 14682 | 15352 | 30034 | 12,0 |
| 25 a 34 | 18888 | 21125 | 40013 | 16,0 |
| 35 a 44 | 16821 | 18159 | 34980 | 14,0 |
| 45 a 64 | 25968 | 33044 | 59012 | 23,6 |
| 65 y más | 15733 | 28624 | 44357 | 17,7 |
| Total general | 108706 | 136979 | 250320 | 100,0 |

Fuente: Departamento de Epidemiología
en base a proyecciones 2007 de la Dirección de Estadísticas y Censos. GCBA

Tabla Nº 108 - Población grupo etario - Comuna 13 - Censo 2001

| Grupo de edad | Varones | Mujeres | Total | Porcentaje |
|---------------|---------|---------|--------|------------|
| <1 | 1336 | 1228 | 2564 | 1,1 |
| 1 | 1171 | 1075 | 2246 | 1,0 |
| 2a4 | 3413 | 3279 | 6692 | 2,9 |
| 5a9 | 5261 | 5139 | 10400 | 4,6 |
| 10 a 14 | 5822 | 5572 | 11394 | 5,0 |
| 15 a 24 | 15530 | 16573 | 32103 | 14,1 |
| 25 a 34 | 17407 | 20022 | 37429 | 16,4 |
| 35 a 44 | 13521 | 15940 | 29461 | 12,9 |
| 45 a 64 | 23079 | 31378 | 54457 | 23,9 |
| 65 y más | 14713 | 26767 | 41480 | 18,2 |
| Total general | 101253 | 126973 | 228226 | 100,0 |

Fuente: Departamento de Epidemiología
en base a datos de Censo de Población Y Vivienda 2001. INDEC

Tabla Nº 109 - Población grupo etario - Comuna 14 - Proyecciones 2007

| Grupo de edad | Varones | Mujeres | Total | Porcentaje |
|---------------|---------|---------|--------|------------|
| <1 | 1656 | 1597 | 3253 | 1,3 |
| 1 | 1630 | 1575 | 3206 | 1,3 |
| 2 a 4 | 4682 | 4543 | 9225 | 3,6 |
| 5 a 9 | 6.978 | 6.833 | 13811 | 5,4 |
| 10 a 14 | 6.208 | 6.170 | 12378 | 4,9 |
| 15 a 24 | 14304 | 15027 | 29331 | 11,6 |
| 25 a 34 | 20552 | 22707 | 43259 | 17,1 |
| 35 a 44 | 17326 | 19187 | 36513 | 14,4 |
| 45 a 64 | 26070 | 33394 | 59464 | 23,4 |
| 65 y más | 15126 | 28117 | 43243 | 17,0 |
| Total general | 114532 | 139150 | 253682 | 100,0 |

Fuente: Departamento de Epidemiología
en base a proyecciones 2007 de la Dirección de Estadísticas y Censos. GCBA

Tabla Nº 110 - Población grupo etario - Comuna 14 - Censo 2001

| Grupo de edad | Varones | Mujeres | Total | Porcentaje |
|---------------|---------|---------|--------|------------|
| <1 | 1267 | 1341 | 2608 | 1,2 |
| 1 | 1085 | 1092 | 2177 | 1,0 |
| 2 a 4 | 3079 | 3145 | 6224 | 2,8 |
| 5 a 9 | 5062 | 4954 | 10016 | 4,4 |
| 10 a 14 | 5381 | 5268 | 10649 | 4,7 |
| 15 a 24 | 16003 | 17360 | 33363 | 14,8 |
| 25 a 34 | 17828 | 20889 | 38717 | 17,2 |
| 35 a 44 | 13503 | 15892 | 29395 | 13,1 |
| 45 a 64 | 22292 | 31069 | 53361 | 23,7 |
| 65 y más | 13715 | 25020 | 38735 | 17,2 |
| Total general | 99215 | 126030 | 225245 | 100,0 |

Fuente: Departamento de Epidemiología
en base a datos de Censo de Población Y Vivienda 2001. INDEC

DATOS SOCIOECONÓMICOS REGIÓN NORTE

El promedio de ingresos de la región oscila entre 993 y 1.850 pesos, es decir, esta región presenta los ingresos más altos de la Ciudad. La Comuna 2 es la que presenta indicadores más favorables en relación a las restantes comunas que conforman la Región; presenta los mayores promedios de ingreso per cápita y a su vez esta Comuna es la que cuenta con el mayor porcentaje de población mayor de 25 años con estudios universitarios completos. (Tabla N° 111 y N° 112). En relación con la Cobertura de Salud, la Comuna 13 presenta el menor porcentaje de población con cobertura únicamente estatal. (Tabla N° 113)

Tabla N° 111 Promedio del ingreso per cápita familiar de los hogares según Comuna. Ciudad de Buenos Aires. Año 2006.¹⁹

| Comuna | Promedio del IPCF |
|-------------------------------|-------------------|
| 2 | 1.850,85 |
| 12 | 993,41 |
| 13 | 1.551,73 |
| 14 | 1.541,76 |
| Ciudad de Buenos Aires | 1.113,03 |

Fuente: Dirección General de Estadística y Censos (GCBA). Encuesta Anual de Hogares. Onda 2006

Tabla N° 112 - Distribución porcentual de la población de 25 años o más²⁰, por máximo nivel de instrucción alcanzado según Comuna - Ciudad de Buenos Aires. Año 2006

| Comuna | Nivel Máximo Alcanzado | | | | | | | Total |
|--------------------------|---------------------------|-------------------|-----------------|---------------|-------------------------------------|-----------------------------------|------------|------------|
| | Hasta Primario Incompleto | Primario Completo | Sec. Incompleto | Sec. Completo | Superior / Universitario Incompleto | Superior / Universitario Completo | Sin dato | |
| 2 | 2,1 | 6,8 | 5,6 | 14,8 | 21,1 | 49,7 | 0,0 | 100 |
| 12 | 4,6 | 15,7 | 14,2 | 19,6 | 17,7 | 28,3 | 0,0 | 100 |
| 13 | 1,7 | 8,3 | 7,0 | 19,6 | 20,0 | 43,3 | 0,0 | 100 |
| 14 | 2,6 | 10,0 | 8,8 | 12,2 | 18,3 | 48,2 | 0,0 | 100 |
| Ciudad de Bs. As. | 4,8 | 15,4 | 13,3 | 20,4 | 17,5 | 28,6 | 0,0 | 100 |

Fuente: Dirección General de Estadística y Censos (GCBA). Encuesta Anual de Hogares. Onda 2006

¹⁹ Se excluye a los hogares con declaración parcial de ingresos y a los hogares sin ingresos.

²⁰ Se excluye a los que asisten o asistieron como máximo a escuelas especiales no primarias

Tabla Nº 113 - Distribución porcentual de la población por tipo de cobertura médica Según Comuna²¹ - Ciudad de Buenos Aires - Año 2006.

| Comuna | Tipo de cobertura | | | | Total |
|--------------------------|----------------------|------------------|------------------------|------------|------------|
| | Sólo Sistema Público | Sólo Obra Social | Sólo Medicina Pre paga | Otros (1) | |
| 2 | 9,4 | 50,1 | 22,4 | 18,2 | 100 |
| 12 | 16,6 | 57,9 | 17,6 | 7,9 | 100 |
| 13 | 6,1 | 52,5 | 31 | 10,4 | 100 |
| 14 | 10,5 | 47,3 | 29,6 | 12,7 | 100 |
| Ciudad de Bs. As. | 21,9 | 53,9 | 15,6 | 8,6 | 100 |

Fuente: Dirección General de Estadística y Censos (GCBA). Encuesta Anual de Hogares. Onda 2006

MORTALIDAD REGIÓN NORTE

Mortalidad general

La tasa ajustada de mortalidad general de la Región es de 10 por 1000 habitantes, la cual es menor que la tasa de la Ciudad. A su vez, las tasas ajustadas de las comunas también resultan menores que la de la Ciudad. (Tabla Nº 114)

Tabla Nº 114 - Mortalidad General: Tasas por 1000 habitantes - Residentes Comunas- Región Norte - Ciudad de Buenos Aires- Año 2006

| Población | Tasa bruta | Tasa ajustada |
|-------------------------------|-------------|---------------|
| comuna 2 | 11,0 | 9,0 |
| comuna 12 | 11,0 | 10,0 |
| comuna 13 | 10,0 | 9,0 |
| comuna 14 | 10,0 | 10,0 |
| Región Norte | 10,0 | 10,0 |
| Ciudad de Buenos Aires | 11,0 | |

Fuente: Departamento de Epidemiología en base a datos de Estadísticas Vitales 2006 Dirección de Estadísticas y Censos. GCBA y Censo de Población y Vivienda (2001) INDEC

²¹ Incluye a la población cubierta por dos o más sistemas y a la que tiene sólo mutual y/o sistemas de emergencias médicas.

Mortalidad por capítulos de CIE- 10

Las primeras 5 causas de mortalidad según capítulos de la CIE-10 en la Región Norte son: Enfermedades del sistema circulatorio, Tumores, Enfermedades del sistema respiratorio; Enfermedades infecciosas y parasitarias y Enfermedades del sistema genitourinario. La mortalidad por causas externas ocupa el séptimo lugar. (Tabla N° 115)

Las tasas de mortalidad en esta Región son iguales o más bajas a las de la Ciudad para todos los capítulos.

Si se analizan las causas según grupos de edad, las principales causas de muerte en el grupo de 0 a 14 años son las malformaciones congénitas, afecciones originadas en el período perinatal y las enfermedades del sistema respiratorio. En el grupo de 15 a 64 años se encuentran los tumores en primer lugar; le siguen las enfermedades del sistema circulatorio y respiratorio. (Tabla N° 116)

En estos grupos etarios la mortalidad por causas externas ocupa el quinto lugar. (Tabla N° 116)

En el grupo de 65 y más años las principales causas corresponden a Enfermedades del sistema circulatorio, Enfermedades del sistema respiratorio y Tumores. (Tabla N° 116)

Tabla Nº 115- Mortalidad por capítulos CIE-10: Tasas por 100000 habitantes - Residentes – Comunas- Región Norte –Ciudad de Buenos Aires Año 2006

| codigos CIE-10 | Capítulos CIE-10 | Ciudad de Buenos Aires | Región Norte | | Comuna 2 | | Comuna 12 | | Comuna 13 | | Comuna 14 | |
|----------------|---|------------------------|--------------|---------------|------------|---------------|------------|---------------|------------|---------------|------------|---------------|
| | | | Tasa Bruta | Tasa Ajustada | Tasa Bruta | Tasa Ajustada | Tasa Bruta | Tasa Ajustada | Tasa Bruta | Tasa Ajustada | Tasa Bruta | Tasa Ajustada |
| (I00-I99) | Enfermedades del sistema circulatorio | 372 | 360 | 333 | 376 | 309 | 402 | 383 | 351 | 325 | 320 | 317 |
| (C00-D48) | Tumores | 253 | 250 | 236 | 255 | 226 | 248 | 237 | 245 | 230 | 253 | 248 |
| (J00-J99) | Enfermedades del sistema respiratorio | 231 | 215 | 199 | 236 | 194 | 229 | 218 | 205 | 190 | 198 | 196 |
| (A00-B99) | Enfermedades infecciosas y parasitarias | 93 | 72 | 67 | 76 | 65 | 73 | 69 | 71 | 66 | 68 | 67 |
| (N00-N99) | Enfermedades del sistema genitourinario | 45 | 41 | 38 | 45 | 37 | 39 | 37 | 38 | 35 | 42 | 41 |
| (K00-K93) | Enfermedades del sistema digestivo | 35 | 32 | 30 | 44 | 37 | 35 | 33 | 27 | 25 | 26 | 26 |
| (V01-Y98) | Causas externas | 33 | 25 | 24 | 25 | 23 | 28 | 27 | 26 | 25 | 21 | 20 |
| (E00-E90) | Enfermedades endocrinas, nutricionales y metabólicas | 14 | 11 | 10 | 7 | 6 | 20 | 19 | 9 | 8 | 9 | 9 |
| (G00-G99) | Enfermedades del sistema nervioso | 9 | 9 | 9 | 8 | 8 | 8 | 7 | 12 | 11 | 8 | 8 |
| (R00-R99) | Síntomas, signos y hallazgos anormales clínicos y de laboratorio, no clasificados en otra parte | 7 | 5 | 5 | 3 | 2 | 6 | 6 | 5 | 5 | 5 | 5 |

| | | | | | | | | | | | | |
|-----------|---|---|-----|-----|-----|-----|---|---|---|---|-----|-----|
| (Q00-Q99) | Malformaciones congénitas, deformidades, anomalías cromosómicas | 4 | 4 | 3 | 2 | 3 | 4 | 5 | 4 | 4 | 4 | 5 |
| (D50-D89) | Enfermedades de la sangre y de los órganos hematopoyéticos y ciertos trastornos inmunes | 3 | 3 | 3 | 1 | 0.9 | 6 | 5 | 2 | 2 | 2 | 2 |
| (M00-M99) | Enfermedades del sistema osteomuscular y tejido conjuntivo | 1 | 1 | 1 | 2 | 2 | 1 | 1 | 2 | 2 | 2 | 2 |
| (F00-F99) | Enfermedades mentales y del comportamiento | 1 | 1 | 1 | 0.6 | 0.5 | 2 | 2 | 2 | 2 | 0.4 | 0.4 |
| (L00-L99) | Enfermedades de la piel y del tejido subcutáneo | 0 | 0.1 | 0.1 | - | - | - | - | - | - | 0.4 | 0.4 |
| (H00-H59) | Enfermedades del ojo y sus anexos | - | - | - | - | - | - | - | - | - | - | - |

Fuente: Departamento de Epidemiología
en base a datos de Estadísticas Vitales 2006 Dirección de Estadísticas y Censos. GCBA y
Censo de Población y Vivienda (2001)INDEC

Tabla N° 116 - Mortalidad por Capítulos CIE-10 según grupos de edad: Casos, porcentajes, Tasas por 10000 habitantes- Residentes Comunas- Región Norte – Ciudad de Buenos Aires Año 2006

| Grupos de edad | capítulos de la CIE – 10 | casos | porcentaje | tasa*10000 Hab. |
|----------------|---|-------------|------------|-----------------|
| 0-14 | Malformaciones congénitas, deformidades, anomalías cromosómicas | 27 | 31 | 2,3 |
| | Afecciones originadas en el período perinatal | 25 | 29 | - |
| | Enfermedades del sistema respiratorio | 9 | 10 | 0,8 |
| | Tumores | 9 | 10 | 0,8 |
| | Causas externas | 4 | 5 | 0,3 |
| | Resto de las causas | 12 | 14 | - |
| | Total | 86 | 100 | 7,3 |
| 15-64 | Tumores | 443 | 42 | 8,1 |
| | Enfermedades del sistema circulatorio | 261 | 25 | 4,8 |
| | Enfermedades del sistema respiratorio | 115 | 11 | 2,1 |
| | Enfermedades infecciosas y parasitarias | 71 | 7 | 1,3 |
| | Causas externas | 70 | 7 | 1,3 |
| | Resto de las causas | 87 | 8 | - |
| | Total | 1047 | 100 | 19,2 |
| 65 y mas | Enfermedades del sistema circulatorio | 2029 | 37 | 138,3 |
| | Enfermedades del sistema respiratorio | 1226 | 23 | 83,6 |
| | Tumores | 1151 | 21 | 78,5 |
| | Enfermedades infecciosas y parasitarias | 381 | 7 | 26,0 |
| | Enfermedades del sistema genitourinario | 241 | 4 | 16,4 |
| | Resto de las causas | 411 | 8 | - |
| | Total | 5439 | 100 | 370,8 |

Fuente: Departamento de Epidemiología
 en base a datos de Estadísticas Vitales 2006 Dirección de Estadísticas y Censos. GCBA y
 Censo de Población y Vivienda (2001) INDEC

Si se analizan las causas de muerte por grandes grupos de edad y por comuna se puede observar que en todas las comunas la principal causa de muerte en el grupo de 0 a 14 años son las afecciones generadas en el período perinatal, con excepción de la Comuna 14 en donde la principal causa de muerte, en este grupo, son las malformaciones congénitas.

En este grupo etario las Comunas 13 y 14 presentaron muertes por causas externas a diferencia de la Comuna 2 y 12 que no presentaron muertes por estas causas.

En el grupo etario de 15 a 64 años las tres primeras causas de muerte fueron los tumores, las enfermedades del sistema circulatorio y las enfermedades del sistema respiratorio.

En el grupo correspondiente a los 65 años y más, las causas son las mismas que para el grupo intermedio, pero los tumores pasan de ser la primera causa de muerte en el grupo de 15 a 64 a ser la tercera causa en el grupo de más de 65 años, y las enfermedades del sistema circulatorio se constituyen en la primera causa. (Tabla N° 117, N° 118, N° 119, N° 120)

Tabla Nº 117 - Mortalidad por Capítulos CIE-10 según grupos de edad: Casos, Porcentajes, Tasas por 10000 habitantes – Residentes – Comuna 2 - Año 2006.

| Grupo de Edad | capítulos de la CIE – 10 | Casos | Porcentajes | Tasas |
|---------------|--|-------------|-------------|--------------|
| 0-14 | Afecciones originadas en el periodo perinatal | 11 | 55 | - |
| | Enf. Sist. Nervioso | 3 | 15 | 1,4 |
| | Malformaciones congénitas, deformidades y anomalías cromosómicas | 3 | 15 | 1,4 |
| | Tumores | 2 | 10 | 1,0 |
| | Enf. Sist. Respiratorio | 1 | 5 | 0,5 |
| | Total | 20 | 100 | 9,6 |
| 15-64 | Tumores | 97 | 43,3 | 8,6 |
| | Enf. Sist. Circulatorio | 33 | 14,7 | 2,9 |
| | Enf. Sist. Respiratorio | 26 | 11,6 | 2,3 |
| | Causas externas | 23 | 10,3 | 2,0 |
| | Infecciosas y Parasitarias | 18 | 8,0 | 1,6 |
| | Resto de las causas | 27 | 12,1 | - |
| | Total | 224 | 100 | 19,8 |
| 65 y más años | Enf. Sist. Circulatorio | 589 | 37,8 | 187,0 |
| | Enf. Sist. Respiratorio | 363 | 23,3 | 115,3 |
| | Tumores | 324 | 20,8 | 102,9 |
| | Infecciosas y Parasitarias | 108 | 6,9 | 34,3 |
| | Enf. Sist. Genitourinario | 70 | 4,5 | 22,2 |
| | Enf. Sist. Digestivo | 57 | 3,7 | 18,1 |
| | Resto de las causas | 47 | 3,0 | - |
| | Total | 1558 | 100 | 494,7 |

Fuente: Departamento de Epidemiología
en base a datos de Estadísticas Vitales 2006 Dirección de Estadísticas y Censos. GCBA y
Censo de Población y Vivienda (2001) INDEC

Tabla Nº 118 - Mortalidad por Capítulos CIE-10 según grupos de edad: Casos, Porcentajes, Tasas por 10000 habitantes – Residentes – Comuna 12 - Año 2006.

| Grupos de Edad | capítulos de la CIE – 10 | Casos | Porcentajes | Tasas |
|----------------|--|-------------|-------------|--------------|
| 0-14 | Afecciones originadas en el periodo perinatal | 8 | 32 | - |
| | Malformaciones congénitas, deformidades y anomalías cromosómicas | 8 | 32 | 2,5 |
| | Tumores | 4 | 16 | 1,3 |
| | Enf. Sist. Respiratorio | 3 | 12 | 1,0 |
| | Enf. Sist. Nervioso | 1 | 4 | 0,3 |
| | Enfermedades de la sangre | 1 | 4 | 0,3 |
| | Total | 25 | 100 | 8,0 |
| 15-64 | Tumores | 126 | 36,1 | 10,1 |
| | Enf. Sist. Circulatorio | 102 | 29,2 | 8,2 |
| | Enf. Sist. Respiratorio | 43 | 12,3 | 3,4 |
| | Infecciosas y Parasitarias | 23 | 6,6 | 1,8 |
| | Enf. Sist. Digestivo | 18 | 5,2 | 1,4 |
| | Enf. Sist. Genitourinario | 14 | 4,0 | 1,1 |
| | Resto de las causas | 23 | 6,6 | - |
| | Total | 349 | 100 | 28,0 |
| 65 y más años | Enf. Sist. Circulatorio | 666 | 38,3 | 190,4 |
| | Enf. Sist. Respiratorio | 391 | 22,5 | 111,8 |
| | Tumores | 345 | 19,8 | 98,6 |
| | Infecciosas y Parasitarias | 116 | 6,7 | 33,2 |
| | Enf. Sist. Genitourinario | 70 | 4,0 | 20,0 |
| | Enf. Sist. Digestivo | 49 | 2,8 | 14,0 |
| | Resto de las causas | 103 | 5,9 | - |
| | Total | 1740 | 100 | 497,4 |

Fuente: Departamento de Epidemiología
en base a datos de Estadísticas Vitales 2006 Dirección de Estadísticas y Censos. GCBA y
Censo de Población y Vivienda (2001) INDEC

Tabla Nº 119- Mortalidad por Capítulos CIE-10 según grupos de edad: Casos, Porcentajes, Tasas por 10000 habitantes – Residentes – Comuna 13- Año 2006.

| Grupos de Edad | capítulos de la CIE – 10 | Casos | Porcentaje | Tasas |
|----------------|--|-------|-------------|------------|
| 0-14 | Afecciones originadas en el periodo perinatal | 9 | 27,3 | - |
| | Malformaciones congénitas, deformidades y anomalías cromosómicas | 9 | 27,3 | 2,7 |
| | Enf. Sist. Respiratorio | 5 | 15,2 | 1,5 |
| | Enf. Sist. Nervioso | 3 | 9,1 | 0,9 |
| | Tumores | 2 | 6,1 | 0,6 |
| | Infecciosas y Parasitarias | 1 | 3,0 | 0,3 |
| | Síntomas, signos y hallazgos anormales | 1 | 3,0 | 0,3 |
| | Resto de las causas | 3 | 9,1 | - |
| | Total | | 33 | 100 |
| 15-64 | Tumores | 144 | 43,4 | 9,4 |
| | Enf. Sist. Circulatorio | 79 | 23,8 | 5,1 |
| | Enf. Sist. Respiratorio | 38 | 11,4 | 2,5 |
| | Infecciosas y Parasitarias | 22 | 6,6 | 1,4 |
| | Enf. Sist. Digestivo | 13 | 3,9 | 0,8 |
| | Enf. Sist. Nervioso | 14 | 4,2 | 0,9 |
| | Resto de las causas | 22 | 6,6 | - |
| | Total | | 332 | 100 |
| 65 y más años | Enf. Sist. Circulatorio | 722 | 37,5 | 174,1 |
| | Enf. Sist. Respiratorio | 424 | 22,0 | 102,2 |
| | Tumores | 413 | 21,5 | 99,6 |
| | Infecciosas y Parasitarias | 140 | 7,3 | 33,8 |
| | Enf. Sist. Genitourinario | 85 | 4,4 | 20,5 |
| | Enf. Sist. Digestivo | 48 | 2,5 | 11,6 |
| | Resto de las causas | 92 | 4,8 | - |
| | Total | | 1924 | 100 |

Fuente: Departamento de Epidemiología
en base a datos de Estadísticas Vitales 2006 Dirección de Estadísticas y Censos. GCBA y
Censo de Población y Vivienda (2001) INDEC

Tabla N° 120 - Mortalidad por Capítulos CIE-10 según grupos de edad: Casos, Porcentajes, Tasas por 10000 habitantes – Residentes – Comuna 14- Año 2006

| Grupos de Edad | capítulos de la CIE – 10 | Casos | Porcentaje | Tasas |
|----------------|--|-------------|------------|--------------|
| 0-14 | Malformaciones congénitas, deformidades y anomalías cromosómicas | 10 | 35,7 | 3,2 |
| | Afecciones originadas en el periodo perinatal | 8 | 28,6 | - |
| | Tumores | 3 | 10,7 | 0,9 |
| | Infeciosas y Parasitarias | 2 | 7,1 | 0,6 |
| | Enf. Sist. Circulatorio | 1 | 3,6 | 0,3 |
| | Enf. Sist. Digestivo | 1 | 3,6 | 0,3 |
| | Enf. Sist. Respiratorio | 1 | 3,6 | 0,3 |
| | Enfermedades endocrinas | 1 | 3,6 | 0,3 |
| | Resto de las causas | 1 | 3,6 | - |
| | Total | 28 | 100 | 8,8 |
| 15-64 | Tumores | 173 | 47,3 | 11,2 |
| | Enf. Sist. Circulatorio | 80 | 21,9 | 5,2 |
| | Enf. Sist. Respiratorio | 34 | 9,3 | 2,2 |
| | Infeciosas y Parasitarias | 26 | 7,1 | 1,7 |
| | Causas externas | 25 | 6,8 | 1,6 |
| | Enf. Sist. Genitourinario | 8 | 2,2 | 0,5 |
| | Resto de las causas | 20 | 5,5 | - |
| | Total | 366 | 100 | 23,6 |
| 65 y más años | Enf. Sist. Circulatorio | 641 | 36,1 | 165,5 |
| | Enf. Sist. Respiratorio | 411 | 23,2 | 106,1 |
| | Tumores | 393 | 22,1 | 101,5 |
| | Infeciosas y Parasitarias | 125 | 7,0 | 32,3 |
| | Enf. Sist. Genitourinario | 86 | 4,8 | 22,2 |
| | Enf. Sist. Digestivo | 51 | 2,9 | 13,2 |
| | Resto de las causas | 68 | 3,8 | - |
| | Total | 1775 | 100 | 458,2 |

Fuente Departamento de Epidemiología
en base a datos de Estadísticas Vitales 2006 Dirección de Estadísticas y Censos. GCBA y
Censo de Población y Vivienda (2001) INDEC

Mortalidad por ciertos grupos diagnósticos CIE 10

Las tasas de mortalidad por grupos ciertos diagnóstico (HIV/SIDA, tuberculosis, suicidios y agresiones) de la Región y de las Comunas son menores que las tasas de Ciudad para estos mismos grupos, con excepción de la Comuna 2 que presenta una tasa de mortalidad por suicidio más alta que la Ciudad en su conjunto. (Tablas N° 121, N° 122, N° 123, N° 124)

Tuberculosis

Tabla Nº 121 - Mortalidad por Tuberculosis: Tasas por 100000 habitantes - Residentes Comunas- Región Norte – Ciudad de Buenos Aires Año 2006

| Población | Tasa bruta | Tasa ajustada |
|-------------------------------|-------------------|----------------------|
| comuna 12 | 1,0 | 0,9 |
| Región Norte | 0.2 | 0.2 |
| Ciudad de Buenos Aires | 1.2 | |

Fuente: Departamento de Epidemiología
en base a datos de Estadísticas Vitales 2006 Dirección de Estadísticas y Censos. GCBA y
Censo de Población y Vivienda (2001) INDEC

En esta Región sólo la Comuna 12 presentó casos de mortalidad por tuberculosis.

HIV-SIDA

Tabla Nº 122 - Mortalidad por HIV-SIDA: Tasas por 100000 habitantes- Residentes - Comunas- Región Norte – Ciudad de Buenos Aires Año 2006

| Población | Tasa bruta | Tasa ajustada |
|-------------------------------|-------------------|----------------------|
| comuna 2 | 5,0 | 6,0 |
| comuna 12 | 3,0 | 3,0 |
| comuna 13 | 4,0 | 3,0 |
| comuna 14 | 6,0 | 5,0 |
| Región Norte | 4,0 | 4,0 |
| Ciudad de Buenos Aires | 7,0 | |

Fuente Departamento de Epidemiología
en base a datos de Estadísticas Vitales 2006 Dirección de Estadísticas y Censos. GCBA y
Censo de Población y Vivienda (2001) INDEC

Agresiones

Tabla N° 123 - Mortalidad por Agresiones: Tasas por 100000 habitantes- Residentes - Comunas- Región Norte – Ciudad de Buenos Aires Año 2006

| Población | Tasa bruta | Tasa ajustada |
|-------------------------------|-------------------|----------------------|
| Comuna 2 | 2,0 | 2,0 |
| comuna 12 | 2,0 | 2,0 |
| comuna 13 | 2,0 | 2,0 |
| comuna 14 | 1,0 | 1,0 |
| Región Norte | 2,0 | 2,0 |
| Ciudad de Buenos Aires | 5,0 | |

Fuente: Departamento de Epidemiología
en base a datos de Estadísticas Vitales 2006 Dirección de Estadísticas y Censos. GCBA y
Censo de Población y Vivienda (2001) INDEC

Suicidio

Tabla N° 124 - Mortalidad por Suicidios: Tasas por 100000 habitantes - Residentes Comunas- Región Norte – Ciudad de Buenos Aires Año 2006

| Población | Tasa bruta | Tasa ajustada |
|-------------------------------|-------------------|----------------------|
| comuna 2 | 9,0 | 8,0 |
| comuna 12 | 6,0 | 6,0 |
| comuna 13 | 6,0 | 6,0 |
| comuna 14 | 5,0 | 5,0 |
| Región Norte | 6,0 | 6,0 |
| Ciudad de Buenos Aires | 6,0 | |

Fuente: Departamento de Epidemiología
en base a datos de Estadísticas Vitales 2006 Dirección de Estadísticas y Censos. GCBA y
Censo de Población y Vivienda (2001) INDEC

Mortalidad Infantil

La tasas de mortalidad infantil de la Región y de cada una de las comunas son menores que la tasa de mortalidad infantil de la Ciudad de Buenos Aires. La principal causa de muerte en la Región y en las Comunas fue el peso extremadamente bajo al nacer. (Tabla N° 125, N° 126 y N° 127)

De los 71 casos de muertes en menores de 1 año, 47 corresponden a menores de 29 días de vida y 24 a niños entre los 29 días de edad y 1 año. En esta Región, las tasas de mortalidad neonatal son más elevadas que las tasas de mortalidad postneonatal. (Tabla N° 128).

Tabla Nº 125 - Mortalidad infantil: Tasas por 1000 nacidos vivos – Residentes Comunas- Región Oeste – Ciudad de Buenos Aires Año 2006

| Población | TMI |
|-------------------------------|------------|
| Comuna 2 | 7,6 |
| Comuna 12 | 5,8 |
| Comuna 13 | 7,1 |
| Comuna 14 | 6,2 |
| Región Norte | 6,6 |
| Ciudad de Buenos Aires | 7.8 |

Fuente: Departamento de Epidemiología
 en base a datos de Estadísticas Vitales 2006 Dirección de Estadísticas y Censos. GCBA y
 Censo de Población y Vivienda (2001) INDEC

Tabla Nº 126 - Mortalidad Infantil por causas principales: Tasas por 1000 nacidos vivos – Residentes - Región Norte Año 2006

| Causas | Región Norte |
|--|---------------------|
| Peso extremadamente bajo al nacer(<999gr) | 2,1 |
| Malformación congénita del corazón, no especificada | 0,7 |
| Recién nacido cuyo peso al nacer va de 1000 a 2499 gramos. | 0,4 |

Fuente: Departamento de Epidemiología
 en base a datos de Estadísticas Vitales 2006 Dirección de Estadísticas y Censos. GCBA y
 Censo de Población y Vivienda (2001) INDEC

Tabla Nº 127 - Mortalidad Infantil por causas principales: Casos y Tasas por 1000 nacidos vivos – Residentes – Comunas- Región Norte - Año 2006

| Causas | Comuna 2 | |
|--|-----------|-------|
| | Casos | Tasas |
| Peso extremadamente bajo al nacer (<999gr) | 8 | 4.4 |
| Causas | Comuna 12 | |
| | Casos | Tasas |
| Peso extremadamente bajo al nacer (<999gr) | 5 | 2 |
| Causas | Comuna 13 | |
| | Casos | Tasas |
| Peso extremadamente bajo al nacer (<999gr) | 6 | 1.9 |
| Malformación congénita del corazón, no especificada | 3 | 0.9 |
| Causas | Comuna 14 | |
| | Casos | Tasas |
| Peso extremadamente bajo al nacer(<999gr) | 3 | 1 |
| Malformación congénita del corazón, no especificada | 2 | 0.7 |
| Recién nacido cuyo peso al nacer va de 1000 a 2499 gramos. | 2 | 0.7 |
| Hernia diafragmática congénita | 2 | 0.7 |

Fuente: Departamento de Epidemiología
en base a datos de Estadísticas Vitales 2006 Dirección de Estadísticas y Censos. GCBA y
Censo de Población y Vivienda (2001) INDEC

Tabla Nº 128 –Mortalidad neonatal y postneonatal: Casos y Tasas por 1000 nacidos vivos– Residentes – Comunas- Región Norte – Año 2006

| Comuna | Neonatal | | Comuna | Postneonatal | |
|---------------------|-----------|------------|---------------------|--------------|------------|
| | Casos | Tasa | | Casos | Tasa |
| 2 | 10 | 5,4 | 2 | 4 | 2,2 |
| 12 | 11 | 4,3 | 12 | 4 | 1,6 |
| 13 | 11 | 3,4 | 13 | 12 | 3,7 |
| 14 | 15 | 5,0 | 14 | 4 | 1,3 |
| Región Norte | 47 | 4,4 | Región Norte | 24 | 2,3 |

Fuente: Departamento de Epidemiología
en base a datos de Estadísticas Vitales 2006 Dirección de Estadísticas y Censos. GCBA y
Censo de Población y Vivienda (2001) INDEC

**ORGANIZACIÓN DEL SISTEMA DE SALUD REGIÓN NORTE
EFECTORES DE SALUD:**

En la región Norte se ubican 3 hospitales generales de agudos, 1 hospital especializado, y el Instituto de Rehabilitación Psicofísica (IREP). Cuenta con 4 CESAC, 4 CMB, 24 consultorios de médicos de cabecera y 19 de odontólogos de cabecera. (Tabla N° 129)

Tabla N° 129 - Efectores por Región, Comunas, Áreas Programática. Región Norte

| Región | Área Programática | Comuna | Hospitales Grupo 1 | Hospitales Grupo 2 | Hospitales Grupo 3 | CESAC, Centro médicos barriales (CMB), Médicos de cabecera(MC), Centros odontológicos(OC). |
|--------|--|--------|--------------------|---------------------|---|---|
| NORTE | Fernández y Pirovano Tornú y Zubizarreta | 12 | Pirovano | | | CESAC: N°2, N°12, N°27 CMB: N° 17, N° 33 MC: 7 establecimientos OC: 3 establecimientos |
| | | 13 | | | Instituto de Rehabilitación Psicofísica | CMB: N°26, N°11 MC: 5 establecimientos OC: 5 establecimientos CSM N° 1 |
| | | 14 | Fernández | | | CESAC: N°17 MC: 7 establecimientos OC: 4 establecimientos |
| | | 2 | | Rivadavia Gutiérrez | Hospital Odontológico Ramón Carrillo | MC: 5 consultorios OC: 7 consultorios |

Fuente: Departamento de Epidemiología

CONSIDERACIONES FINALES

La Ciudad de Buenos Aires presenta una población envejecida al igual que las Regiones. Sin embargo, existen algunas diferencias entre ellas: las Regiones Sur y Este presentan un perfil de población menos envejecido que las Regiones Norte y Oeste.

La Región Norte es la que presenta mejores indicadores socioeconómicos con respecto al total de la Ciudad y al resto de las Regiones: sus comunas presentan el mayor ingreso per cápita familiar de los hogares, menor porcentaje de población mayor de 25 años con primario completo como máximo nivel de educación y menor porcentaje de población con cobertura de salud únicamente estatal.

Las comunas de la Región Sur presentan los peores indicadores socioeconómicos de la Ciudad. Son las que presentan menor ingreso per cápita familiar de los hogares, mayor porcentaje de población mayor de 25 años con primario incompleto como máximo nivel de educación alcanzado, y el mayor porcentaje de población que tiene como única cobertura de salud el sistema público.

Es preciso aclarar que la Comuna 4, perteneciente a la Región Este, presenta indicadores similares a los de las Comunas de la Región Sur.

En cuanto a la tasa de mortalidad general, todas las Regiones presentan prácticamente la misma mortalidad general que la Ciudad de Buenos Aires.

Las primeras cinco causas de muerte en la Ciudad de Buenos Aires y en cada una de las Regiones se relacionan con el envejecimiento de su población: en primer lugar se encuentran las enfermedades del sistema circulatorio, seguido de los tumores, las enfermedades del sistema respiratorio, las enfermedades infecciosas y parasitarias y por último las enfermedades del sistema genitourinario.

En relación con las tasas de mortalidad por ciertos grupos diagnósticos (HIV/SIDA, tuberculosis, suicidios y agresiones), las mayores tasas se encuentran en las Regiones Sur y Este, con excepción de la tasa de mortalidad por suicidios.

La Comuna 4 presenta la mayor tasa de mortalidad por agresiones y por HIV, y la Comuna 8 presenta la mayor tasa de mortalidad por tuberculosis. La tasa más alta de suicidios se encuentra en la Comuna 5.

En relación con la mortalidad infantil, la Ciudad presenta una tasa de mortalidad de 7.8 por 1000 nacidos vivos. Las Regiones Sur y Este presentan una mortalidad infantil mayor que la Ciudad y en las Regiones Norte y Oeste es menor que la de la Ciudad. La Región Este presentan las tasas de mortalidad neonatal y postneonatal más elevadas respecto a otras regiones y la Región Oeste presenta la tasas más bajas.

En relación con la cantidad de efectores se observa que la Ciudad cuenta con 45 Centros de Salud y Acción Comunitaria y 39 Centros Médicos Barriales. La mayoría de los primeros se encuentran en las Regiones Sur y Este y los segundos se encuentran distribuidos uniformemente entre las Regiones Sur, Este y Oeste, siendo la Región Norte la que menor cantidad de CMB presenta.

En la Ciudad existen 71 consultorios de médicos de cabecera, concentrándose la mayor parte en la Región Sur y Este y 80 consultorios odontológicos, ubicándose la mayor parte en la Región Oeste. Por último, la Ciudad dispone de 2 Centros de Salud Mental ubicados en la Región Norte y la Región Este.

Agradecimientos

Queremos agradecer especialmente la revisión del documento y los aportes realizados por las licenciadas Graciela Ballarino, María Eugenia Royer y Alejandra Irurzun de la Dirección de Estadísticas para la Salud del Ministerio de Salud del Gobierno de la Ciudad de Buenos Aires.

BIBLIOGRAFÍA

- Análisis de situación de salud de la población de la Ciudad de Buenos Aires según la distribución geográfica de comunas.2006. Comité de análisis de situación de salud. Ministerio de Salud, Gobierno de la Ciudad de Buenos Aires
- Constitución de la Ciudad de Buenos Aires, 1994
- Curso de Demografía (2008), Universidad de Costa Rica en http://ns.ccp.ucr.ac.cr/cursos/demografia_03/
- Epidat 3.1, Xunta de Galicia, Organización Panamericana de la Salud, Sección Ayuda.
- Lemus, J.D.; Lucioni, M.C.; Aragües y Oroz, V.; Bernacchini, B.B.; Ramos, G.A.; Buiatti, J.B. y Haase, G.G. "Las comunas y su impacto en la regionalización sanitaria de la ciudad autónoma de Buenos Aires". Cátedra de Salud Pública – Hospital Juan A. Fernández – GACBA.
- Ley Básica de Salud de la Ciudad de Buenos Aires, 1999
- Ley de Comunas de la Ciudad de Buenos Aires, 2005
- Resolución 1727, Ministerio de Salud del Gobierno de la Ciudad de Buenos Aires, Año 2004
- Resolución 31, Ministerio de Salud del Gobierno de la Ciudad de Buenos Aires, Año 2008

ANEXO

Definiciones conceptuales

ÍNDICE DE SUNDBARG: compara los porcentajes que representan los grupos de 0-14 años y de mayores de 50 años con respecto a la población de 15-49, si el porcentaje de mayores de 50 supera al porcentaje de menores de 15 la población es regresiva.

ÍNDICE DE BORGDÖFER: compara los porcentajes de población en los grupos de 5-14 años y de 45-64 años; si el primero es menor que el segundo la población es vieja.

ÍNDICE DE ENVEJECIMIENTO: mide cantidad de adultos mayores por cada 100 niños y jóvenes. Se obtiene dividiendo el conjunto de la población anciana, a partir de los 65 años, entre el de los niños por debajo de cierta edad, generalmente los 15 años.

ÍNDICE DE MASCULINIDAD: N° de hombres sobre N° de mujeres por 100.

ÍNDICE DE DEPENDENCIA: N° de personas inactivas que sostiene cada individuo en edad activa. Con este indicador, las personas que supuestamente no son autónomas por razones demográficas (la edad), es decir, los ancianos (>65 años) y los muy jóvenes (<15 años), se relacionan con las personas que supuestamente deben sostenerlas con su actividad (15 a 64 años).

ÍNDICE DE ESTRUCTURA DE LA POBLACIÓN ACTIVA: indicador del grado de envejecimiento de este sector de la población; es el cociente entre población de 40-64 años sobre la población de 15-39; cuanto más bajo sea el índice, más joven es la estructura de la población.

TASA GENERAL DE FECUNDIDAD: Se obtiene del cociente entre los nacidos vivos durante un año y la población femenina en edad fértil (15-49 años)¹ y expresa el número de hijos que en promedio tendría una cohorte ficticia de mujeres no expuestas al riesgo de morir desde el nacimiento hasta el término de la edad fértil.

INGRESO PROMEDIO PER CAPITA FAMILIAR DE LOS HOGARES: el cociente de la división del ingreso total familiar por la cantidad de integrantes del hogar

PORCENTAJE DE POBLACIÓN MAYOR DE 25 AÑOS SEGÚN EL MÁXIMO NIVEL EDUCATIVO ALCANZADO (SIN ESTUDIOS, PRIMARIO, SECUNDARIO, Terciario o Universitario)

PORCENTAJE DE POBLACIÓN SEGÚN EL TIPO DE COBERTURA EN SALUD (PÚBLICO, PRIVADO, SEGURIDAD SOCIAL)

TASA BRUTA DE MORTALIDAD N°. de defunciones ocurridas en la población de una zona geográfica sobre la Población total de la zona geográfica dada en mitad del mismo año X 1000

TASAS DE MORTALIDAD POR CAPÍTULO: N° de defunciones por capítulo de la CIE 10/ Población Total x 100.000

TASA DE MORTALIDAD POR CAPÍTULO POR GRUPO DE EDAD: N° de defunciones acaecidas en un grupo de edad por capítulo de la CIE 10 /N° de personas en este grupo de edad x 10.000

TASAS DE MORTALIDAD POR GRUPOS: N° de defunciones acaecidas por determinados grupos/ Población x 100.000

MUERTE MATERNA Es la defunción de una mujer mientras está embarazada o dentro de los 42 días siguientes a la terminación del embarazo, independientemente de la duración y el sitio del embarazo, debido a cualquier causa relacionada con o agravada por el embarazo mismo o su atención pero no por causas accidentales o incidentales.

TASA DE MORTALIDAD MATERNA; N°. de defunciones por causas maternas acaecidas en la población femenina de un área geográfica dada durante un año dado / Nro. de nacidos vivos registrados en la población del área geográfica dada durante el mismo año x 10000

TASA DE MORTALIDAD INFANTIL relaciona las defunciones de menores de un año acaecidas durante un año y el número de nacidos vivos registrados en el transcurso del mismo año.

TASA DE MORTALIDAD INFANTIL: N°. de muertes de menores de un año de edad acaecidas en la población de un área geográfica dada durante un año dado/ N°. de nacidos vivos registrados en la población del área geográfica dada durante el mismo año X 1000

MORTALIDAD NEONATAL: Es una tasa cuyo numerador es el número de niños fallecidos en los primeros 27 días de vida extrauterina y el denominador el número de nacidos vivos, en el mismo período de tiempo y expresada por cada 1000 nacimientos.

TASA DE MORTALIDAD NEONATAL: N°. de muertes de niños de menos de 28 días de edad acaecidas en la población de un área geográfica dada durante un año dado/ N°. de nacidos vivos registrados en la población del área geográfica dada durante el mismo año X 1000

MORTALIDAD POST-NEONATAL: Es una tasa cuyo numerador es el número de niños fallecidos entre los 28 y los 365 días de vida extrauterina y el denominador el número de nacidos vivos, en el mismo período de tiempo, y expresada por cada 1000 nacimientos.

TASA DE MORTALIDAD POSTNEONATAL: N°. de muertes de niños de 28 días a menos de un año de edad acaecidas en la población de un área geográfica dada durante un año dado/ N° de nacidos vivos registrados en la población del área geográfica dada durante el mismo año X 1000