

## **C.I. SITUACIÓN OCUPACIONAL AL PRIMER TRIMESTRE DE 2011**

En esta sección se analiza, en primer lugar, la dinámica de la situación ocupacional de la Ciudad de Buenos Aires, en el contexto del conjunto de aglomerados urbanos de todo el país. El seguimiento surge de las variables ocupacionales difundidas por el INDEC por regiones y principales centros urbanos (Encuesta Permanente de Hogares, EPH) para el primer trimestre de 2011. Asimismo, se realiza un breve análisis de la evolución de los salarios pagados en la economía a nivel nacional en los diferentes sectores de empleo, durante el primer trimestre de 2011, en base al seguimiento del índice de salarios, elaborado por el INDEC.

En segundo lugar, se considera la dinámica laboral de la Ciudad de Buenos Aires en el primer trimestre de 2011, confrontándola con la de los Partidos del Conurbano, con los que integra un mismo aglomerado (región Gran Buenos Aires). Además se analizan las tasas básicas por sexo, edad y posición en el hogar de la población de 14 años y más residente en la Ciudad. Se siguen también otros indicadores socioeconómicos, entre los que se destacan la tasa de asalarización de la población ocupada, la tasa de sobreocupación y la proporción de asalariados con descuento jubilatorio, estos dos últimos que refieren a la calidad de los puestos de trabajo de los residentes.

Luego se realiza una caracterización de los puestos de trabajo generados en la Ciudad de Buenos Aires (privados y públicos) en el cuarto

trimestre de 2010, tanto de aquellos ocupados por los residentes en el distrito como por personas que habitan en los alrededores. Los datos se obtuvieron a través de procesamientos propios sobre la base usuaria de la EPH (INDEC). En este caso se duplica el análisis presentado en el informe anterior dado que el INDEC no ha actualizado aún las bases usuarias.

Para complementar el análisis, se presentan datos provenientes del Sistema Integrado de Jubilaciones y Pensiones, para el primer trimestre de 2011, que se refieren a la cantidad de puestos y al salario promedio mensual. Para el mismo período, se examina información de la Encuesta de Indicadores Laborales, realizada por el Ministerio de Trabajo, Empleo y Seguridad Social en conjunto con la DGEyC del Gobierno de la Ciudad de Buenos Aires, que permite seguir la evolución del empleo privado formal en establecimientos de 10 o más ocupados del distrito por rama de actividad.

### **TOTAL DE AGLOMERADOS URBANOS**

Los principales indicadores laborales difundidos por el INDEC en el mes de mayo de 2011 muestran, para el primer trimestre de 2011, una baja interanual en la tasa de desocupación de los residentes en los aglomerados urbanos de mayor tamaño del país. La mejora en el desempleo -que se exhibe por quinto período consecutivo- responde a la caída en la cantidad de personas

dispuestas a trabajar y al aumento del empleo, en un contexto de mejora de la actividad económica en relación con la situación del año 2010<sup>1</sup>.

En comparación con la situación del primer trimestre de 2010, la tasa de desocupación se

redujo 10,8%, ubicándose en 7,4%. En términos absolutos este descenso da cuenta de la existencia, en el primer trimestre de 2011, de 846.000 desocupados en los 31 aglomerados urbanos relevados, 98.000 menos que en igual trimestre de 2010<sup>2</sup> (Cuadro C-I-1 y Gráfico C-I-1).

#### CUADRO C-I-1

**INDICADORES LABORALES. PRINCIPALES TASAS (%). TOTAL DE AGLOMERADOS URBANOS. 1ER.TRIMESTRE 2006/1ER.TRIMESTRE 2011**

PERÍODO	ACTIVIDAD	EMPLEO	DESOCUPACIÓN	SUBOCUPACIÓN	SUBOCUPACIÓN DEMANDANTE	SUBOCUPACIÓN NO DEMANDANTE	DESOCUPACIÓN + SUBOCUPACIÓN DEMANDANTE
<b>2006</b>							
Trimestre I	46,0	40,7	11,4	11,0	7,8	3,2	19,2
Trimestre II	46,7	41,8	10,4	12,0	8,1	3,9	18,5
Trimestre III	46,3	41,6	10,2	11,1	7,4	3,6	17,6
Trimestre IV	46,1	42,1	8,7	10,8	7,5	3,3	16,2
<b>2007</b>							
Trimestre I	46,3	41,7	9,8	9,3	6,4	2,9	16,2
Trimestre II	46,3	42,4	8,5	10,0	7,1	2,9	15,6
Trimestre III	46,2	42,4	8,1	9,3	6,7	2,6	14,8
Trimestre IV	45,6	42,1	7,5	9,1	6,0	3,1	13,5
<b>2008</b>							
Trimestre I	45,9	42,0	8,4	8,2	5,8	2,4	14,2
Trimestre II	45,9	42,2	8,0	8,6	6,3	2,3	14,3
Trimestre III	45,7	42,1	7,8	9,2	6,3	2,9	14,1
Trimestre IV	46,0	42,6	7,3	9,1	6,0	3,1	13,3
<b>2009</b>							
Trimestre I	46,1	42,3	8,4	9,1	6,0	3,1	14,4
Trimestre II	45,9	41,8	8,8	10,6	7,5	3,1	16,3
Trimestre III	46,1	41,9	9,1	10,6	7,3	3,2	16,4
Trimestre IV	46,3	42,4	8,4	10,3	6,9	3,4	15,3
<b>2010</b>							
Trimestre I	46,0	42,2	8,3	9,2	6,6	2,7	14,9
Trimestre II	46,1	42,5	7,9	9,9	6,7	3,1	14,6
Trimestre III	45,9	42,5	7,5	8,8	6,1	2,7	13,6
Trimestre IV	45,8	42,4	7,3	8,4	5,5	2,8	12,8

(continúa)

<sup>1</sup> Estimaciones provisionarias del PIB en el primer trimestre de 2011, exhiben una suba (a precios constantes) de 9,9% en relación con igual trimestre del año anterior y 2,8% respecto del cuarto trimestre de 2010. De esta forma la actividad económica continúa creciendo, con seis trimestres consecutivos de variaciones positivas y un incremento acumulado de 9,2% en 2010. Se revierten, así, los efectos de la crisis internacional de fines de 2009, cuando se habían exhibido caídas interanuales del PIB en el segundo y el tercer trimestre.

<sup>2</sup> Las estimaciones de la EPH, como todas las emanadas de relevamientos muestrales, tienen asociadas márgenes de error, razón por la cual los valores absolutos deben considerarse sólo como una aproximación a los verdaderos niveles.

**CUADRO C-I-1 (CONTINUACIÓN)****INDICADORES LABORALES. PRINCIPALES TASAS (%). TOTAL DE AGLOMERADOS URBANOS. 1ER.TRIMESTRE 2006/1ER.TRIMESTRE 2011**

PERÍODO	ACTIVIDAD	EMPLEO	DESOCUPACIÓN	SUBOCUPACIÓN	SUBOCUPACIÓN DEMANDANTE	SUBOCUPACIÓN NO DEMANDANTE	DESOCUPACIÓN + SUBOCUPACIÓN DEMANDANTE
<b>2011</b>							
Trimestre I	45,8	42,4	7,4	8,2	5,8	2,4	13,2
<b>VARIACIÓN INTERANUAL (%)</b>							
<b>2009</b>							
Trimestre I	0,4	0,7	0,0	11,0	3,4	29,2	1,4
Trimestre II	0,0	-0,9	10,0	23,3	19,0	34,8	14,0
Trimestre III	0,9	-0,5	16,7	15,2	15,9	10,3	16,3
Trimestre IV	0,7	-0,5	15,1	13,2	15,0	9,7	15,0
<b>2010</b>							
Trimestre I	-0,2	-0,2	-1,2	1,1	10,0	-12,9	3,5
Trimestre II	0,4	1,7	-10,2	-6,6	-10,7	0,0	-10,4
Trimestre III	-0,4	1,4	-17,6	-17,0	-16,4	-15,6	-17,1
Trimestre IV	-1,1	0,0	-13,1	-18,4	-20,3	-17,6	-16,3
<b>2011</b>							
Trimestre I	-0,4	0,5	-10,8	-10,9	-12,1	-11,1	-11,4

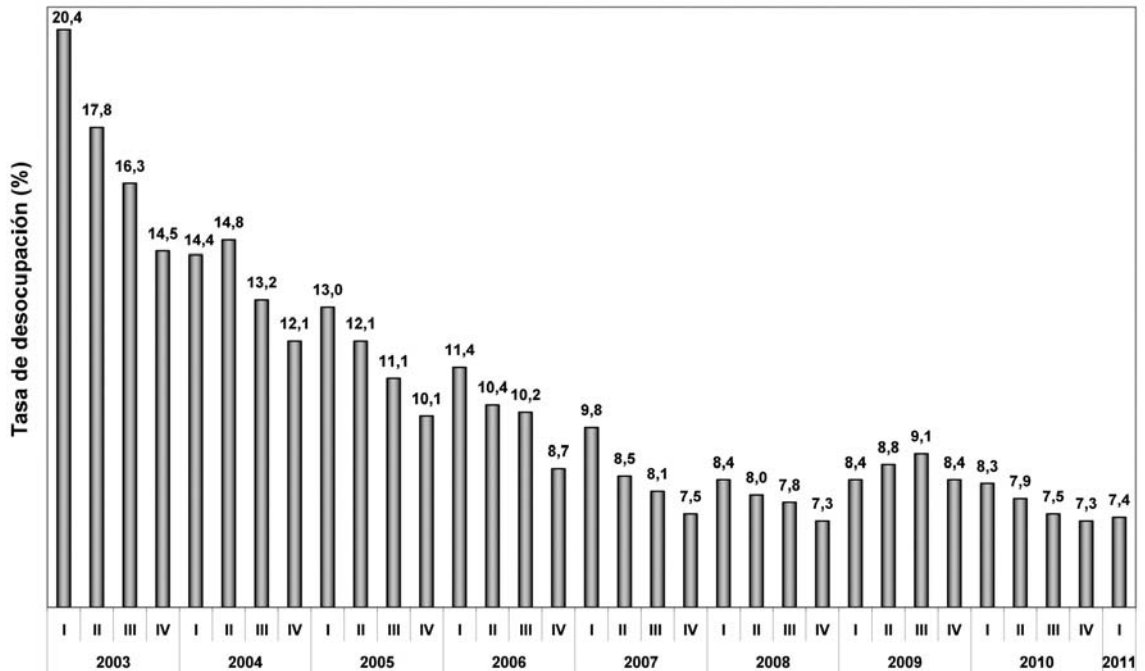
Nota: En los trimestres II y IV de 2007, el INDEC no incluyó los datos correspondientes al aglomerado Bahía Blanca-Cerri (región Pampeana), por lo que en los dominios agregados tampoco está incorporado.

Durante el tercer trimestre de 2007, los aglomerados Mar del Plata-Batán, Bahía Blanca-Cerri y Gran La Plata no fueron relevados por causas de orden administrativo, mientras que los casos correspondientes al aglomerado Gran Buenos Aires no fueron relevados por paro del personal de la EPH. Con el objetivo de continuar la serie histórica, el INDEC realizó un procedimiento de recálculo de las tasas que se presentan para el Total de 31 Aglomerados Urbanos. Por ese procedimiento, a los datos relevados durante el segundo trimestre de 2007 en los aglomerados Gran Buenos Aires, Gran La Plata, Mar del Plata-Batán y Bahía Blanca-Cerri se aplicó la variación observada en el resto de los aglomerados entre el segundo y el tercer trimestre de 2007, considerando que ambos grupos presentan en toda la serie una variación similar.

Fuente: CEDEM, Dirección General de Estadística y Censos (Ministerio de Hacienda GCBA), sobre la base de datos de INDEC. Encuesta Permanente de Hogares.

**GRÁFICO C-I-1**

**TASA DE DESOCUPACIÓN (%). TOTAL DE AGLOMERADOS URBANOS. 1ER.TRIMESTRE 2003/1ER.TRIMESTRE 2011**



Nota: En los trimestres II y IV de 2007, el INDEC no incluyó los datos correspondientes al aglomerado Bahía Blanca-Cerri (región Pampeana), por lo que en los dominios agregados tampoco está incorporado. Por otra parte, durante el tercer trimestre de 2007, los aglomerados Mar del Plata-Batán, Bahía Blanca-Cerri y Gran La Plata no fueron relevados por el INDEC por causas de orden administrativo, mientras que los casos correspondientes al aglomerado Gran Buenos Aires no fueron relevados por paro del personal de la EPH. Con el objetivo de continuar la serie histórica, el INDEC realizó un procedimiento de recálculo de las tasas que se presentan para el Total de 31 Aglomerados Urbanos. Por ese procedimiento, a los datos relevados durante el segundo trimestre de 2007 en los aglomerados Gran Buenos Aires, Gran La Plata, Mar del Plata-Batán y Bahía Blanca-Cerri se aplicó la variación observada en el resto de los aglomerados entre el segundo y el tercer trimestre de 2007, considerando que ambos grupos presentan en toda la serie una variación similar.

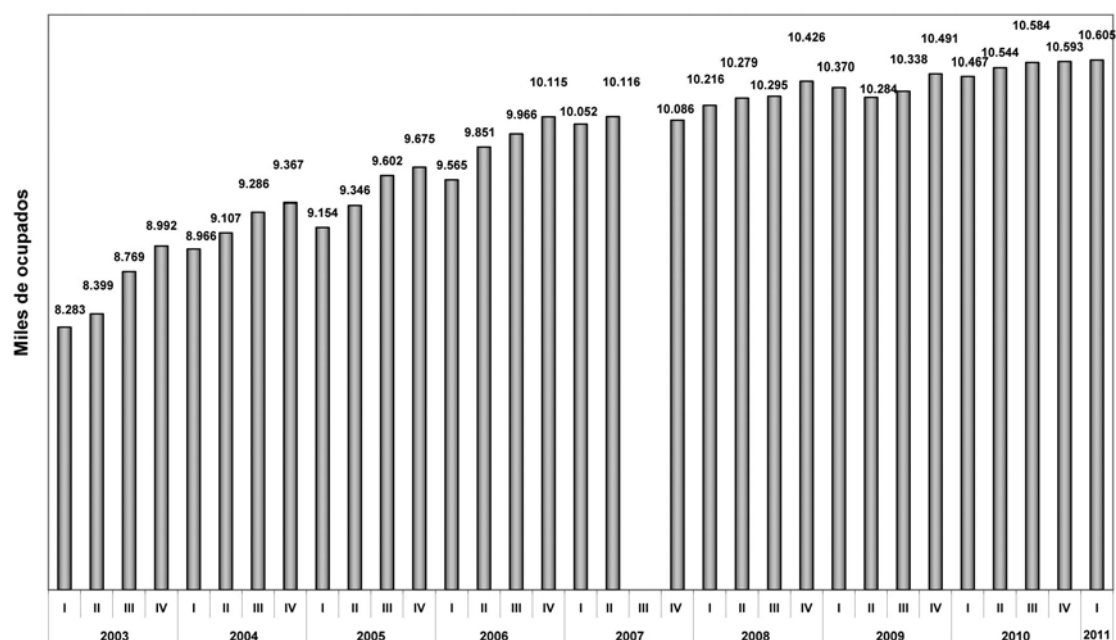
Fuente: CEDEM, Dirección General de Estadística y Censos (Ministerio de Hacienda GCBA), sobre la base de datos de INDEC. Encuesta Permanente de Hogares.

Como se mencionó anteriormente, la baja de la tasa de desocupación en el primer trimestre de 2011 se produjo en un contexto de retracción interanual en la tasa de actividad (0,4%) y de un incremento en el nivel de empleo (0,5%). La tasa

de empleo se posicionó en 42,4%; en términos absolutos existían 10.605.000 ocupados en todo el país, 138.000 más que en igual período de 2010 (Gráfico C-I-2).

## GRÁFICO C-I-2

**PUESTOS DE TRABAJO (MILES DE OCUPADOS). TOTAL DE AGLOMERADOS URBANOS. 1ER. TRIMESTRE 2003/1ER. TRIMESTRE 2011**



Nota: En el trimestre IV de 2007, el INDEC no incluyó los datos correspondientes al aglomerado Bahía Blanca-Cerri (región Pampeana), por lo que en los dominios agregados tampoco está incorporado. Por otra parte, durante el tercer trimestre de 2007, los aglomerados Mar del Plata-Batán, Bahía Blanca-Cerri y Gran La Plata no fueron relevados por el INDEC por causas de orden administrativo, mientras que los casos correspondientes al aglomerado Gran Buenos Aires no fueron relevados por paro del personal de la EPH. Con el objetivo de continuar la serie histórica, el INDEC realizó un procedimiento de recálculo de las tasas que se presentan para el Total de 31 Aglomerados Urbanos. Por ese procedimiento, a los datos relevados durante el segundo trimestre de 2007 en los aglomerados Gran Buenos Aires, Gran La Plata, Mar del Plata-Batán y Bahía Blanca-Cerri se aplicó la variación observada en el resto de los aglomerados entre el segundo y el tercer trimestre de 2007, considerando que ambos grupos presentan en toda la serie una variación similar.

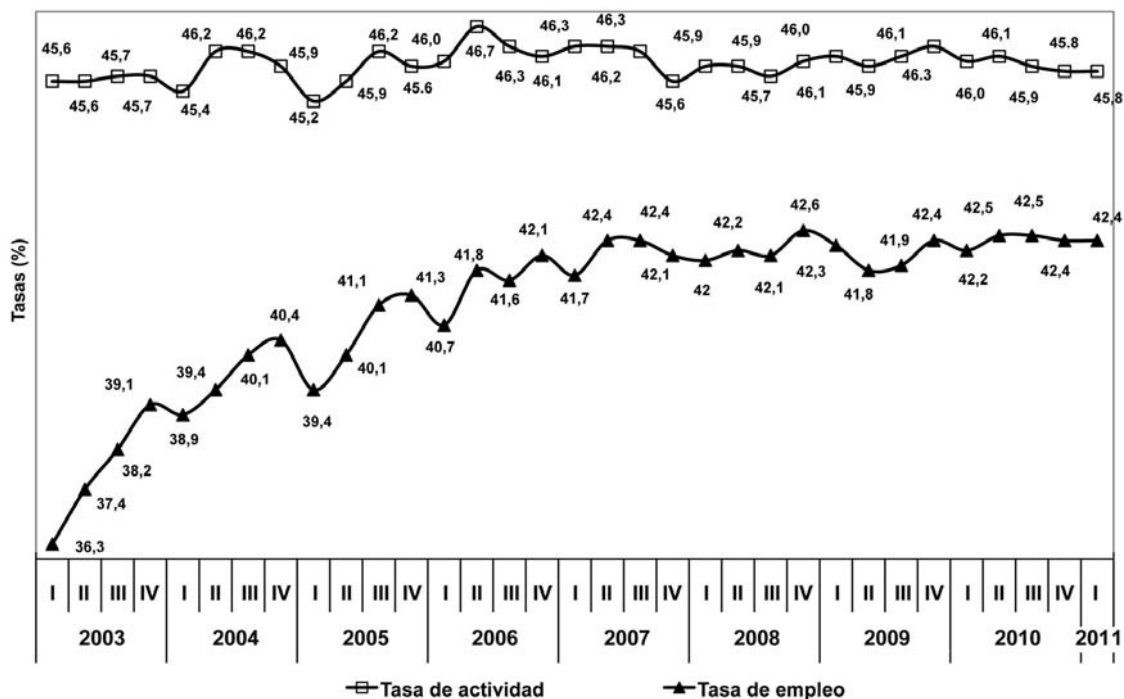
Fuente: CEDEM, Dirección General de Estadística y Censos (Ministerio de Hacienda GCBA), sobre la base de datos de INDEC. Encuesta Permanente de Hogares.

La tasa de actividad se ubicó en 45,8%, cayendo en términos relativos (0,4%) respecto del primer trimestre de 2010. De esta manera, el número de activos fue de 11.451.000 personas en el primer trimestre de 2011. La caída de la tasa de actividad, que se viene exhibiendo desde

comienzos de 2010, podría estar influenciada, en parte, por la puesta en práctica de la *Asignación Universal por Hijo para la Protección Social*, que habría incrementado los ingresos de los hogares (Gráfico C-I-3).

**GRÁFICO C-I-3**

**TASAS DE ACTIVIDAD Y EMPLEO (%). TOTAL DE AGLOMERADOS URBANOS. 1ER.TRIMESTRE 2003/1ER.TRIMESTRE 2011**



Nota: En los trimestres II y IV de 2007, el INDEC no incluyó los datos correspondientes al aglomerado Bahía Blanca-Cerri (región Pampeana), por lo que en los dominios agregados tampoco está incorporado. Por otra parte, durante el tercer trimestre de 2007, los aglomerados Mar del Plata-Batán, Bahía Blanca-Cerri y Gran La Plata no fueron relevados por el INDEC por causas de orden administrativo, mientras que los casos correspondientes al aglomerado Gran Buenos Aires no fueron relevados por paro del personal de la EPH. Con el objetivo de continuar la serie histórica, el INDEC realizó un procedimiento de recálculo de las tasas que se presentan para el Total de 31 Aglomerados Urbanos. Por ese procedimiento, a los datos relevados durante el segundo trimestre de 2007 en los aglomerados Gran Buenos Aires, Gran La Plata, Mar del Plata-Batán y Bahía Blanca-Cerri se aplicó la variación observada en el resto de los aglomerados entre el segundo y el tercer trimestre de 2007, considerando que ambos grupos presentan en toda la serie una variación similar.

Fuente: CEDEM, Dirección General de Estadística y Censos (Ministerio de Hacienda GCBA), sobre la base de datos de INDEC. Encuesta Permanente de Hogares.

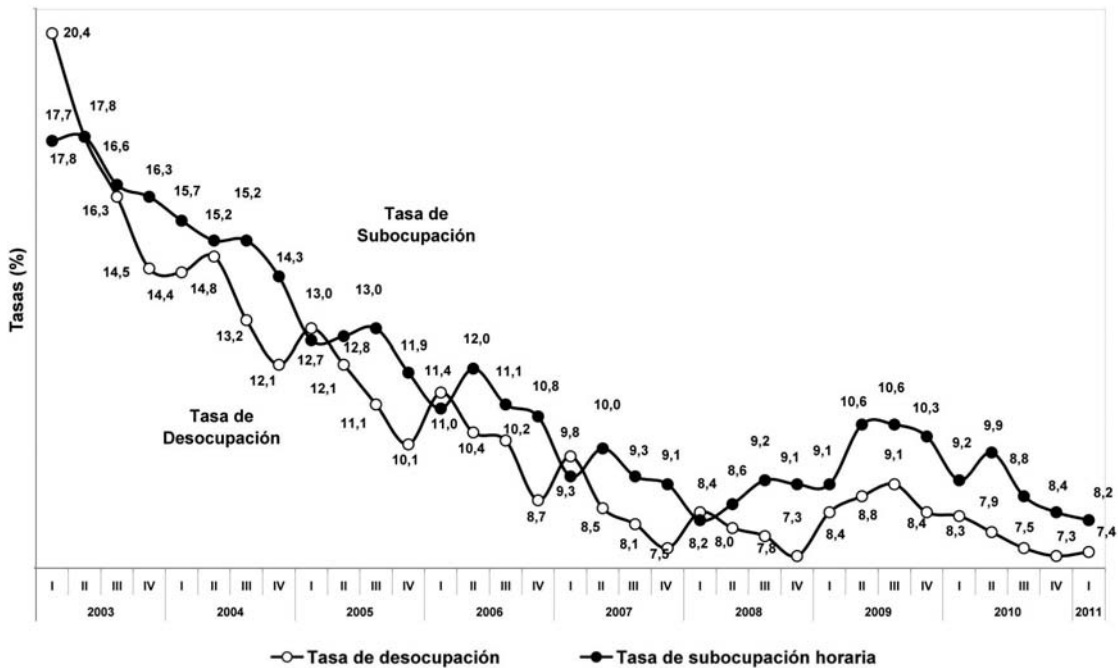
En cuanto a la intensidad de la utilización de la mano de obra, los datos del INDEC muestran un incremento interanual, a través del retroceso de la tasa de subocupación horaria<sup>3</sup> (10,9%). Durante el primer trimestre de 2011, este tipo de subocupación afectaba al 8,2% de la población, lo que involucra a un total de 942.000 personas, 112.000 menos que en el primer trimestre de

2010. Luego de exhibir subas de más de dos dígitos durante 2009, que habían conducido la tasa a niveles superiores al 10%, este es el cuarto trimestre consecutivo con descensos en el subempleo, caída que es consecuencia de bajas tanto en las tasas de subocupación demandante como las de subocupación no demandante (Gráfico C-I-4).

<sup>3</sup> Cuando en esta sección se menciona la subocupación, se está haciendo referencia únicamente a la subocupación horaria, que indica situaciones en las que coinciden escasas horas trabajadas -menos de 35 horas a la semana-, deseo de trabajar más horas y disponibilidad de tiempo para hacerlo.

**GRÁFICO C-I-4**

**TASAS DE SUBOCUPACIÓN Y DESOCUPACIÓN (%). TOTAL DE AGLOMERADOS URBANOS. 1ER. TRIMESTRE 2003/1ER.TRIMESTRE 2011**



Nota: En los trimestres II y IV de 2007, el INDEC no incluyó los datos correspondientes al aglomerado Bahía Blanca-Cerri (región Pampeana), por lo que en los dominios agregados tampoco está incorporado. Por otra parte, durante el tercer trimestre de 2007, los aglomerados Mar del Plata-Batán, Bahía Blanca-Cerri y Gran La Plata no fueron relevados por el INDEC por causas de orden administrativo, mientras que los casos correspondientes al aglomerado Gran Buenos Aires no fueron relevados por paro del personal de la EPH. Con el objetivo de continuar la serie histórica, se realizó un procedimiento de recálculo de las tasas que se presentan para el Total de 31 Aglomerados Urbanos. Por ese procedimiento, a los datos relevados durante el segundo trimestre de 2007 en los aglomerados Gran Buenos Aires, Gran La Plata, Mar del Plata-Batán y Bahía Blanca-Cerri, el INDEC aplicó la variación observada en el resto de los aglomerados entre el segundo y el tercer trimestre de 2007, considerando que ambos grupos presentan en toda la serie una variación similar.

Fuente: CEDEM, Dirección General de Estadística y Censos (Ministerio de Hacienda GCBA), sobre la base de datos de INDEC. Encuesta Permanente de Hogares.

En síntesis, la situación ocupacional al primer trimestre de 2011 se exhibe como más favorable que un año atrás: hubo un aumento en la tasa de empleo, se han reducido la desocupación y el subempleo; por último, la tasa de actividad ha menguado, producto, en parte, de la puesta en práctica de nuevas políticas públicas (Gráfico C-I-5).

A pesar de esta evolución positiva, los actuales niveles de desocupación y subocupación reflejan las dificultades que enfrenta una proporción significativa de los ciudadanos para insertarse laboralmente: entre desocupados y subocupados,

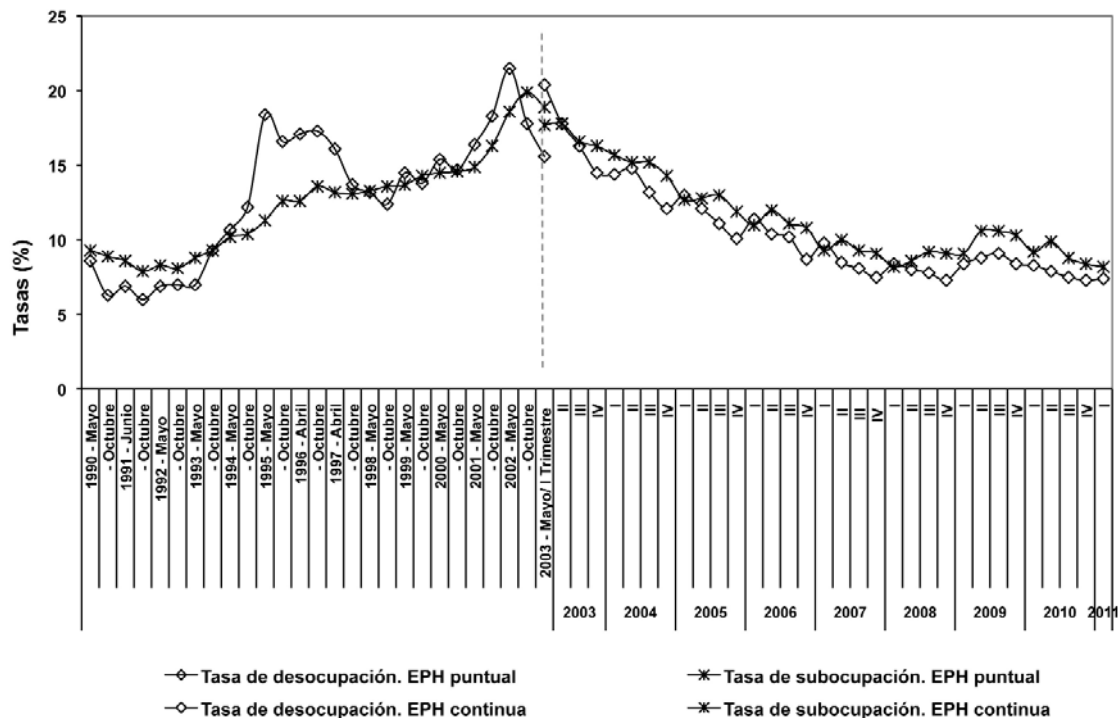
1,8 millones de personas encuentran problemas para conseguir un trabajo satisfactorio, ya sea porque no obtienen un empleo o porque desean (y pueden) trabajar más horas. Ese número de personas que está disconforme con su situación laboral involucra al 15,6% de la población económicamente activa, pero no incluye a quienes tienen formas precarias de trabajo (sin aportes previsionales, sin beneficios sociales, con contratos a tiempo fijo, etc.) ni a quienes trabajan jornadas "normales" pero desearían un cambio de puesto/empleador.

De todas maneras, si se comparan los actuales guarismos de desempleo y subempleo horario con los vigentes durante la convertibilidad, se constata que son de los más bajos para la primera

parte del año, debiéndose retroceder hasta mayo de 1992 para encontrar niveles similares en las tasas de desocupación y subocupación<sup>4</sup>.

### GRÁFICO C-I-5

**TASAS DE SUBOCUPACIÓN Y DESOCUPACIÓN (%). TOTAL DE AGLOMERADOS URBANOS. MAYO 1990/1ER.TRIMESTRE 2011**



Nota: En los trimestres II y IV de 2007, el INDEC no incluyó los datos correspondientes al aglomerado Bahía Blanca-Cerri (región Pampeana), por lo que en los dominios agregados tampoco está incorporado. Por otra parte, durante el tercer trimestre de 2007, los aglomerados Mar del Plata-Batán, Bahía Blanca-Cerri y Gran La Plata no fueron relevados por el INDEC por causas de orden administrativo, mientras que los casos correspondientes al aglomerado Gran Buenos Aires no fueron relevados por paro del personal de la EPH. Con el objetivo de continuar la serie histórica, se realizó un procedimiento de recálculo de las tasas que se presentan para el Total de 31 Aglomerados Urbanos. Por ese procedimiento, a los datos relevados durante el segundo trimestre de 2007 en los aglomerados Gran Buenos Aires, Gran La Plata, Mar del Plata-Batán y Bahía Blanca-Cerri el INDEC aplicó la variación observada en el resto de los aglomerados entre el segundo y el tercer trimestre de 2007, considerando que ambos grupos presentan en toda la serie una variación similar.

Fuente: CEDEM, Dirección General de Estadística y Censos (Ministerio de Hacienda GCBA), sobre la base de datos de INDEC. Encuesta Permanente de Hogares.

A continuación se agrega un breve análisis de la evolución de los salarios pagados en la economía en los diferentes sectores de empleo, en base al seguimiento del índice de salarios<sup>5</sup>, elaborado por el INDEC.

En el primer trimestre de 2011 los salarios nominales siguieron en aumento. El índice general de salarios tuvo una expansión interanual de 26,9%, impulsado fundamentalmente por las subas del sector privado registrado (28,7%) que

<sup>4</sup> Las comparaciones con los datos de la encuesta en su modalidad puntual, se hacen contra las mediciones de octubre exclusivamente, dada la estacionalidad de la serie. Además, por cuestiones que tienen que ver con la diferente metodología de la modalidad continua de la Encuesta, los guarismos de desocupación y subocupación son sistemáticamente superiores a los de la puntual para los mismos periodos, por cuanto la referencia a ondas anteriores a 2003 constituye sólo una aproximación.

<sup>5</sup> Dicho índice considera a los salarios como precios, por lo cual se procura aislar al indicador de variaciones tales como la cantidad de horas efectivamente trabajadas, el ausentismo o los pagos especiales por productividad, entre otros conceptos. La información sobre el índice general de salarios se desagrega en tres sectores: Privado registrado, Privado no registrado y Público.

fueron consecuencia de los acuerdos logrados en las negociaciones. Le siguen los incrementos en las remuneraciones del sector privado no registrado (26,5%) y público (21%). Todos los sectores muestran ascensos muy superiores a los experimentados en igual trimestre de 2010.

En la comparación intertrimestral, la expansión del nivel general en el primer trimestre fue de 4,7%, siendo -a diferencia de lo ocurrido en la variación interanual- los salarios del sector privado no registrado los que tuvieron el mayor crecimiento (8,6%), seguidos por los del sector público (4,3%). Por último, los salarios del sector público, con un crecimiento de 0,8%, casi no tuvieron variación.

Por otro lado, resulta interesante observar lo sucedido con los salarios desde la devaluación hasta el presente. En tal sentido, se aprecia que el índice de salarios nominal correspondiente al primer trimestre de 2011, más que se triplicó respecto al cuarto trimestre de 2001. Los aumentos fueron dispares según segmento, liderándolos el sector privado registrado (402%); bastante más atrás, se ubicaron las subas del sector privado no registrado (330%) y del público (210%).

Si se analiza, en cambio, la evolución del salario real, construido con el IPC, desde el cuarto trimestre de 2001 hasta el primero de 2011, el nivel general tuvo una suba de 60,1%<sup>6</sup>. Este ascenso resulta de la variación positiva de 86,2% en las remuneraciones del sector privado registrado y de la menor expansión en los del sector privado no registrado (59,6%). Por su parte, el nivel salarial real del sector público también evidencia un incremento real desde fines de 2001, aunque muchísimo más moderado (14,9%).

Focalizando en la dinámica reciente del salario real (calculado con el IPC), el análisis interanual muestra que en el primer trimestre de 2011, éste aumentó 15,3%, impulsado por los salarios del sector privado registrado (16,9%), en tanto que los aumentos de los sectores privado no registrado y público se ubicaron por debajo el promedio (14,9% y 9,9%, respectivamente).

Empero, si en lugar de calcular los salarios reales a través del IPC, se utiliza como deflactor de los salarios el Índice de Precios Implícitos (IPI)<sup>7</sup> del PIB (también calculado por el INDEC), se observa que el nivel general tuvo, en el primer trimestre de 2011, un crecimiento interanual de 8,4% (inferior al obtenido utilizando el IPC). El crecimiento más elevado lo tuvieron los salarios del sector privado registrado (9,9%), mientras que las subas salariales de los sectores privado no registrado y público se ubicaron por debajo del promedio (8% y 3,3%, respectivamente).

Si se compara el nivel de los salarios deflactados por el IPI del PIB, con los niveles de fines de 2001, se presenta una suba general también bastante menor (16,7%) que si se utiliza como deflactor el IPC. El sector privado registrado tuvo un ascenso muy superior al promedio (35,7%), mientras que el del sector privado no registrado se ubicó por debajo (16,4%). A diferencia de lo ocurrido en la comparación interanual y en la medición que utiliza como deflactor al IPC, el sector público exhibió un descenso en el nivel de sus ingresos reales al compararlo con los de fines de 2001 (16,2%). De esta forma, al igual que había sucedido tras la salida de la convertibilidad, son los salarios del sector privado registrado los que han tenido una mayor recuperación en su poder adquisitivo.

<sup>6</sup> Para obtener las variaciones reales del índice se utilizó el Índice de Precios al Consumidor (IPC, INDEC), que desde el mes de enero de 2007 presenta poca confiabilidad en su medición, lo que estaría alterando el cálculo de la evolución del salario real hacia arriba.

<sup>7</sup> El IPI se calcula como el cociente entre el PIB a precios constantes (precios de 1993) y el PIB a precios corrientes. Este índice tiene una composición diferente a la del IPC: mientras el IPI incluye todos los bienes y servicios finales producidos por la economía en un período determinado, el IPC comprende una canasta de bienes y servicios previamente seleccionados. Es decir, el IPC mide la inflación correspondiente a una canasta específica de bienes y servicios, en tanto que el IPI mide la inflación del conjunto total de bienes y servicios finales que conforman la economía. Esto significa que el IPI no es el más indicado para ser utilizado como deflactor de salarios porque incluye precios de otros bienes y servicios que no son de consumo final, como aquellos que abonan los productores en las materias primas y otros precios mayoristas. Sin embargo, considerando la falta de credibilidad que presentan los registros actuales de la medición del IPC, deflactar los salarios utilizando el IPI puede suministrar un elemento adicional para analizar el comportamiento de los niveles salariales reales.

## TASAS BÁSICAS POR REGIÓN

La dinámica del empleo y la actividad en las diferentes regiones del país, en el primer trimestre de 2011, muestra dos patrones de comportamiento que dieron como resultado, reducciones interanuales en la tasas de desocupación, que se ubicaron por debajo de 8%, en todos los casos.

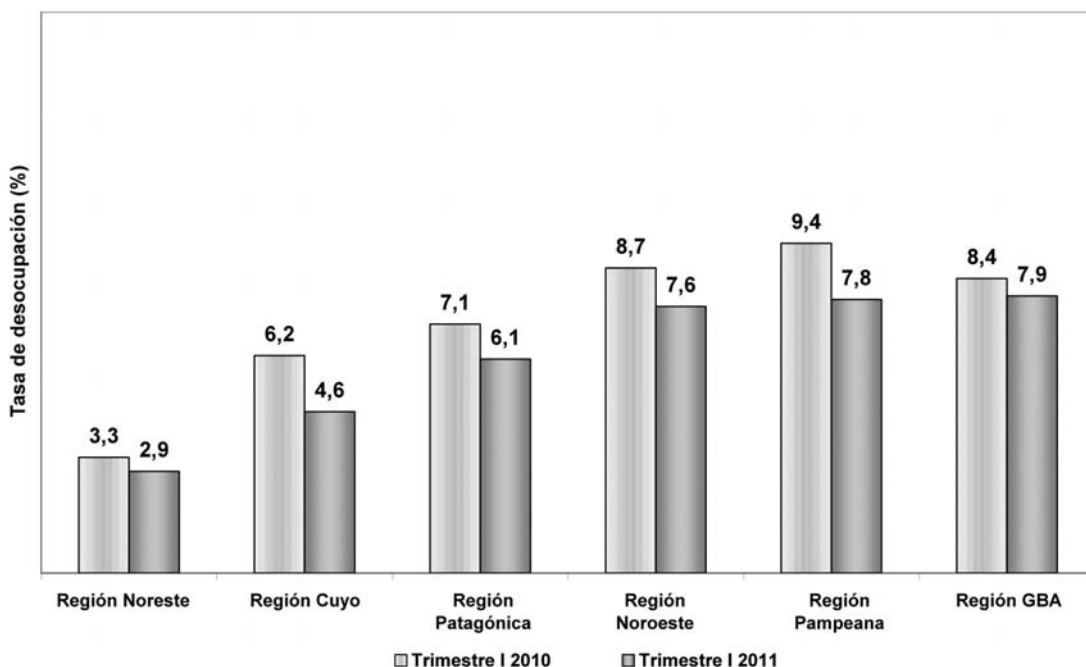
La región Noreste registró las menores tasas de desocupación, actividad y empleo del país (2,9%, 36,5% y 35,4% respectivamente), en tanto que la región Cuyo tuvo la segunda tasa de desocupación más baja (4,6%), pero mostró guarismos de actividad y empleo más elevados (41,1% y 39,2%, respectivamente). Se ubica en tercer lugar la tasa

de desempleo de la región Patagónica (6,1%), con tasas de actividad y empleo más altas (44,9% y 42,2%, respectivamente).

En el extremo opuesto, y casi triplicando el nivel de la región Noreste, la región Gran Buenos Aires tuvo la mayor tasa de desempleo del país (7,9%) junto con las tasas de actividad y empleo también superiores (47,8% y 44%, respectivamente). En la región Pampeana se verificó la segunda tasa más elevada de desocupación (7,8%), también acompañada en este caso de altos niveles de actividad (46,6%) y empleo (42,1%). La tercera tasa de desempleo más pronunciada fue la de la región Noroeste (7,6%), que tuvo tasas de actividad y empleo bastante menores al promedio (42,4% y 39,2%, respectivamente) (Gráfico C-I-6).

### GRÁFICO C-I-6

**TASA DE DESOCUPACIÓN SEGÚN REGIÓN (%). TOTAL DE AGLOMERADOS URBANOS. 1ER.TRIMESTRE 2010-1ER.TRIMESTRE 2011**



Fuente: CEDEM, Dirección General de Estadística y Censos (Ministerio de Hacienda GCBA), sobre la base de datos de INDEC. Encuesta Permanente de Hogares.

El comportamiento en las tasas de desocupación regionales se explica por las evoluciones conjuntas de las distintas tasas de actividad y de empleo. En el esquema de cuatro cuadrantes que se presenta a continuación, obtenido a partir de la división del espacio gráfico según los cambios en las tasas de empleo y de actividad, se pueden visualizar las regiones según los factores determinantes en la evolución interanual de la tasa de desocupación (Gráfico C-I-7).

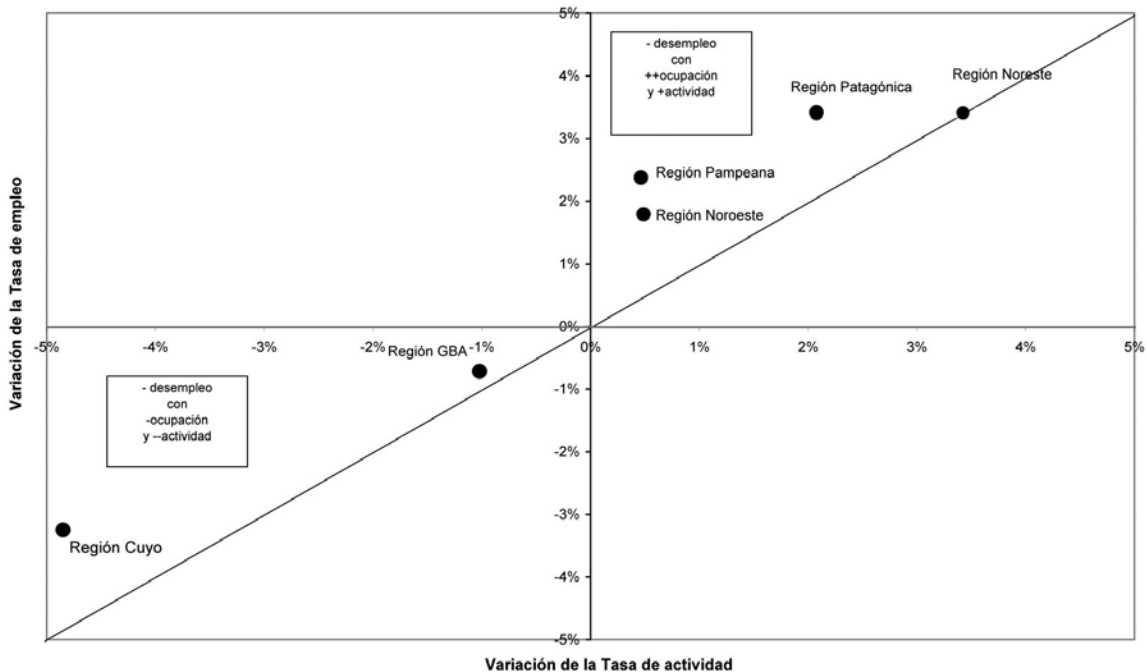
Como ya se mencionó, en el primer trimestre se exhibieron dos patrones de comportamiento que tuvieron como resultado el descenso de la desocupación.

Por un lado, se ubican aquellas regiones, como GBA y Cuyo, en las que la caída del desempleo (6% y 25%, respectivamente) se explica por bajas en la

actividad (1% y 4,9%, respectivamente) y en el empleo (0,7% y 3,2%, respectivamente).

Por otro lado, en las regiones Pampeana, Noroeste, Noreste y Patagónica los descensos en la desocupación fueron resultado de subas mayores en los puestos de trabajo que en la cantidad de personas dispuestas a trabajar. La caída más pronunciada la tuvo la región Pampeana (17%) con una suba de 2,4% en la tasa de empleo y de 0,4% en la actividad; le sigue la baja en la región Patagónica (14,1%) explicada por un crecimiento de 3,4% en la tasa de empleo, en tanto que la actividad creció 2%. Disminuciones un poco menores en la desocupación mostraron las regiones Noroeste y Noreste (12,6% y 12,1%, respectivamente). La primera presentó una crecimiento de 1,8% en el empleo y de 0,5% en la actividad, en tanto que en la segunda, el empleo subió 2,4% y la actividad 0,4%.

**GRÁFICO C-I-7**  
**TASAS DE ACTIVIDAD Y DE EMPLEO SEGÚN REGIÓN. VARIACIÓN INTERANUAL (%). TOTAL DE AGLOMERADOS URBANOS. 1ER. TRIMESTRE 2011**



Fuente: CEDEM, Dirección General de Estadística y Censos (Ministerio de Hacienda GCBA), sobre la base de datos de INDEC. Encuesta Permanente de Hogares.

## LA SITUACIÓN OCUPACIONAL DE LA CIUDAD DE BUENOS AIRES

Al confrontar el primer trimestre de 2011 con igual período de 2010, se observa que la tasa de desocupación del Gran Buenos Aires (aglomerado compuesto por Ciudad de Buenos Aires y Conurbano), exhibió un descenso (6%), producto de una caída en la tasa de empleo y de actividad (0,7% y 1% respectivamente), como se mencionó en el apartado anterior. Presentado en números absolutos, y a causa del aumento en el total de población, estas variaciones dan cuenta de 24.000 personas menos en actividad que un año atrás, como del incremento en el número de personas que poseen un empleo (8.000 ocupados). De acuerdo con la última medición, los activos en el Gran Buenos Aires alcanzaban las 6.260.000 personas, mientras que los ocupados fueron 5.765.000 individuos. De esta forma, en términos absolutos los desocupados eran 495.000 en el primer trimestre de 2011, 32.000 menos que en igual período de 2010.

Esta caída en la tasa de desempleo en la región Gran Buenos Aires, ocurrió en un contexto nacional en el que también disminuyó dicho

guarismo (10,8%), si bien en este último caso, la baja fue consecuencia del crecimiento en la tasa de empleo.

La tasa de subocupación también cayó tanto en la región Gran Buenos Aires (7,1%), como a nivel nacional (10,9%). Estos guarismos muestran que actualmente la subocupación horaria alcanza a 9,1% de la población económicamente activa de la región, lo que involucra a 570.000 personas (46.000 menos que en el primer trimestre de 2010), reflejando una mejora cualitativa en la inserción laboral de la población de la región.

En síntesis, en el primer trimestre de 2011 en la región Gran Buenos Aires se presentó una caída interanual en la tasa de empleo, acompañada con una baja en la tasa de actividad, dando como resultado un descenso en el desempleo. De esta forma, la evolución de los indicadores laborales se evidencia como positiva respecto de un año atrás; sin embargo, una importante porción de la población sigue encontrando dificultades tanto para insertarse en el mercado de trabajo, como para hacerlo satisfactoriamente. Asimismo, la región continúa teniendo altas tasas de desocupación y subocupación, que superan a las del total nacional (Cuadro C-I-2).

### CUADRO C-I-2

#### PRINCIPALES INDICADORES LABORALES. GRAN BUENOS AIRES. PRINCIPALES TASAS Y VARIACIÓN INTERANUAL (%). 1ER.TRIMESTRE 2010-1ER.TRIMESTRE 2011

PRINCIPALES INDICADORES	TRIMESTRE I 2010	TRIMESTRE I 2011	VARIACIÓN INTERANUAL
	(%)		
<b>Tasa de actividad</b>			
<b>Total aglomerados urbanos</b>	<b>46,0</b>	<b>45,8</b>	<b>-0,4</b>
Región GBA	48,3	47,8	-1,0
Ciudad de Buenos Aires	53,8	54,9	2,0
Partidos del Gran Buenos Aires	46,7	45,7	-2,1
<b>Tasa de empleo</b>			
<b>Total aglomerados urbanos</b>	<b>42,2</b>	<b>42,4</b>	<b>0,5</b>
Región GBA	44,3	44,0	-0,7
Ciudad de Buenos Aires	50,0	51,4	2,8
Partidos del Gran Buenos Aires	42,6	41,8	-1,9

(continúa)

**CUADRO C-I-2 (CONTINUACIÓN)****PRINCIPALES INDICADORES LABORALES. GRAN BUENOS AIRES. PRINCIPALES TASAS Y VARIACIÓN INTERANUAL (%).  
1ER.TRIMESTRE 2010-1ER.TRIMESTRE 2011**

PRINCIPALES INDICADORES	TRIMESTRE IV 2009	TRIMESTRE IV 2010 (%)	VARIACIÓN INTERANUAL
<b>Tasa de desocupación</b>			
<b>Total aglomerados urbanos</b>	<b>8,3</b>	<b>7,4</b>	<b>-10,8</b>
Región GBA	8,4	7,9	-6,0
Ciudad de Buenos Aires	7,2	6,4	-11,1
Partidos del Gran Buenos Aires	8,8	8,4	-4,5
<b>Tasa de subocupación horaria</b>			
<b>Total aglomerados urbanos</b>	<b>9,2</b>	<b>8,2</b>	<b>-10,9</b>
Región GBA	9,8	9,1	-7,1
Ciudad de Buenos Aires	7,3	6,1	-16,4
Partidos del Gran Buenos Aires	10,7	10,2	-4,7

Fuente: CEDEM, Dirección General de Estadística y Censos (Ministerio de Hacienda GCBA), sobre la base de datos de INDEC. Encuesta Permanente de Hogares.

La situación al interior de la región Gran Buenos Aires puede descomponerse en términos de los dos distritos que la conforman: la Ciudad de Buenos Aires y los Partidos del Gran Buenos Aires que la circundan. Dichas áreas, si bien forman parte de un territorio geográfico contiguo e integrado desde el punto de vista económico (aglomerado), denotan realidades muy diferentes a través de sus principales indicadores laborales.

En cuanto al comportamiento de los indicadores laborales en la Ciudad de Buenos Aires, los datos difundidos por el INDEC para el primer trimestre de 2011 reflejan crecimientos interanuales en las tasas de actividad (2%) y de empleo (2,8%), mientras que en los Partidos del Conurbano Bonaerense dichas tasas presentaron caídas (2,1% y 1,9%, respectivamente).

En números absolutos, la Ciudad de Buenos Aires presentó en el primer trimestre de 2011 un total de 1.538.000 ocupados<sup>8</sup>. Esto significa que 43.000 personas más estaban ocupadas respecto del primer trimestre de 2010; en cambio, en los

Partidos del Conurbano decreció el número absoluto de ocupados (35.000 personas menos) desde aquel período, con un total de 4.227.000 personas ocupadas en el primer trimestre de 2011<sup>9</sup>.

De igual forma, la cantidad absoluta de activos creció en la Ciudad (33.000 más) y se redujo en el Conurbano, mostrando este último distrito una disminución de 56.000 activos. De esta forma, el total de activos en el primer trimestre de 2011 fue de 1.643.000 en la Ciudad y de 4.717.000 en el Conurbano.

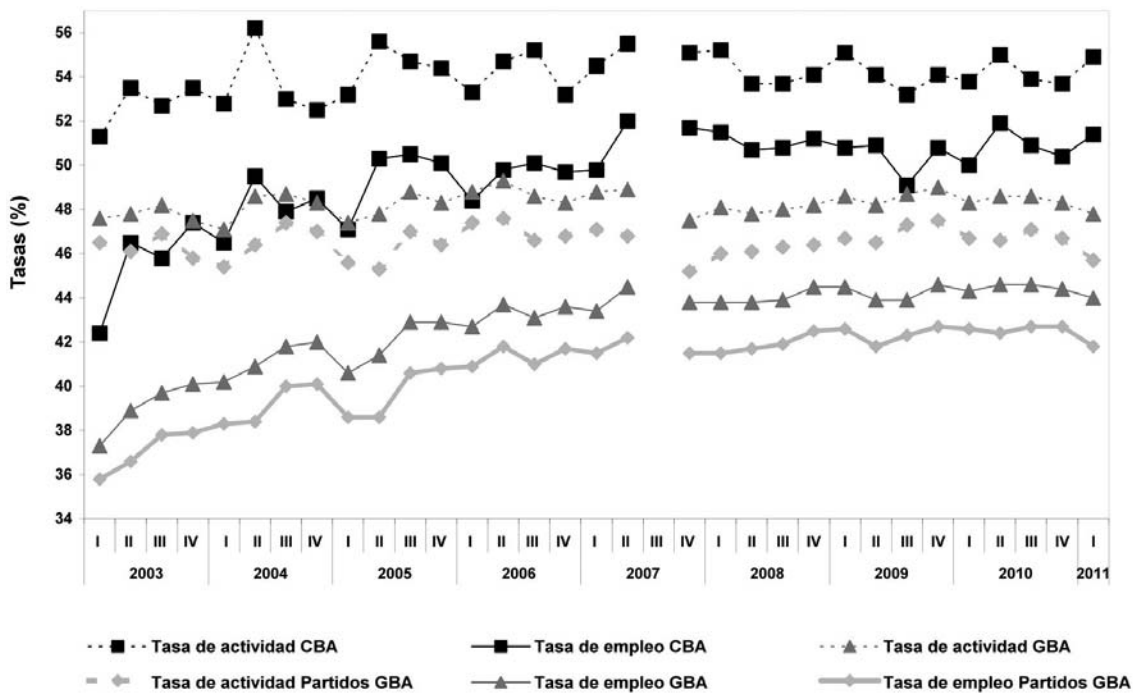
Es para destacar la notoria diferencia (casi 10 puntos porcentuales) en las tasas de actividad y de empleo entre los dos distritos que conforman la región. La Ciudad presenta los índices más altos (54,9% y 51,4%, respectivamente) entre los aglomerados de 500.000 y más habitantes, en tanto que las mismas son mucho más bajas en los Partidos del Conurbano bonaerense (45,7% y 41,8%, respectivamente) (Gráfico C-I-8).

<sup>8</sup> Para el cálculo de los valores absolutos de actividad, empleo y desocupación en la Ciudad, se considera una población de 2.994.000 personas.

<sup>9</sup> Para el cálculo de los valores absolutos de actividad, empleo y desocupación en los Partidos del Conurbano se considera una población cercana a las 10.106.000 personas.

**GRÁFICO C-I-8**

**TASAS DE ACTIVIDAD Y EMPLEO (%). REGIÓN GRAN BUENOS AIRES, CIUDAD DE BUENOS AIRES Y PARTIDOS DEL GRAN BUENOS AIRES. 1ER.TRIMESTRE 2003/1ER.TRIMESTRE 2011**



Nota: Durante el tercer trimestre, el aglomerado Gran Buenos Aires no fue relevado por paro del personal de la EPH.  
Fuente: CEDEM, Dirección General de Estadística y Censos (Ministerio de Hacienda GCBA), sobre la base de datos de INDEC. Encuesta Permanente de Hogares.

Como resultado de los fenómenos anteriormente descriptos, la tasa de desocupación disminuyó tanto en la Ciudad (11,1%) como en el Conurbano (4,5%). La baja del desempleo en la Ciudad se explica por una suba mayor en el empleo (2,8%) que en la actividad (2%); en términos absolutos, 105.000 porteños estaban desocupados en el primer trimestre de 2011, 11.000 menos que un año atrás.

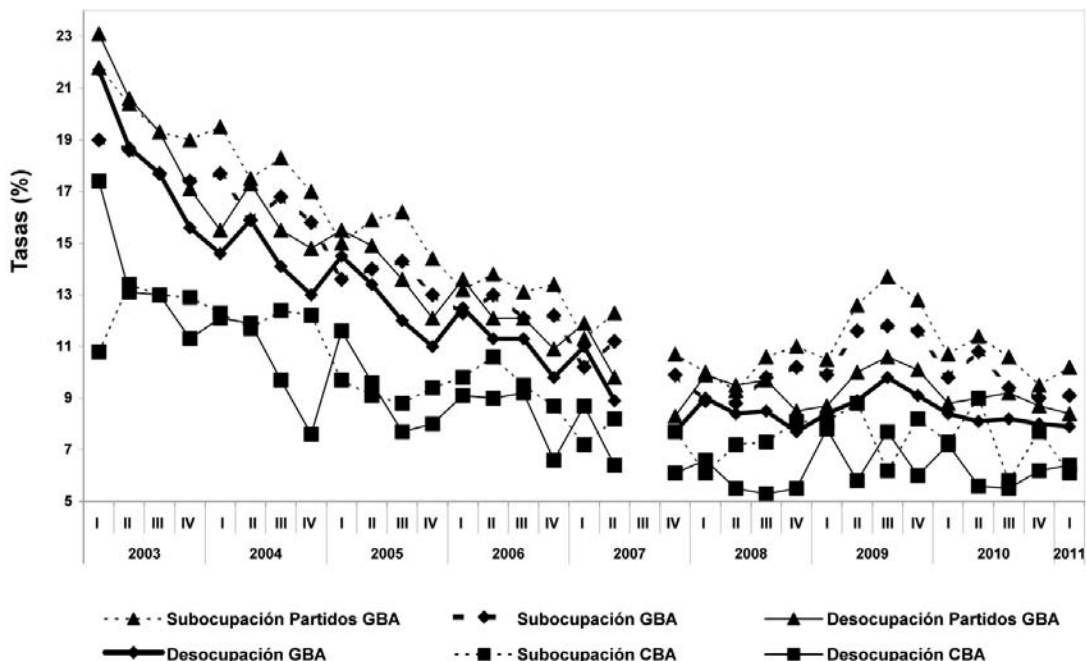
En el Conurbano, la caída en la desocupación se produjo por los decrecimientos en la tasa de empleo y en la de actividad (1,9% y 2,1%, respectivamente), redundando en una baja absoluta de los desempleados (21.000 menos que en el primer trimestre de 2010, es decir, 390.000 desocupados en total). Así, la tasa de desocupación alcanzaba en el primer trimestre de 2011 al 6,4% de la población activa en la Ciudad, mientras que en el Conurbano se ubicaba en 8,4%.

La tasa de subocupación se redujo en ambos distritos. La baja fue, al igual que para la desocupación, mayor en la Ciudad (16,4%) que en el Conurbano (4,7%). La tasa del Conurbano fue bastante más alta que la de la Ciudad (10,2% *versus* 6,1%); en términos absolutos, en el Conurbano estaban subocupadas, en el primer trimestre de 2011, 470.000 personas (29.000 menos que en igual período de 2010), en tanto que en la Ciudad los subempleados eran 100.000 individuos, 17.000 menos que un año atrás.

Como puede observarse en el Gráfico C-I-9, la brecha entre las tasas de desocupación de la Ciudad y del Conurbano se incrementó en el último año, siendo actualmente de 2 puntos porcentuales; también la distancia entre las tasas de subocupación se amplió, mostrando actualmente una brecha de 4,1 puntos porcentuales.

**GRÁFICO C-I-9**

**TASAS DE DESOCUPACIÓN Y SUBOCUPACIÓN (%). REGIÓN GRAN BUENOS AIRES, CIUDAD DE BUENOS AIRES Y PARTIDOS DEL GRAN BUENOS AIRES. 1ER.TRIMESTRE 2003/1ER.TRIMESTRE 2011**



Nota: Durante el tercer trimestre, el aglomerado Gran Buenos Aires no fue relevado por paro del personal de la EPH.  
 Fuente: CEDEM, Dirección General de Estadística y Censos (Ministerio de Hacienda GCBA), sobre la base de datos de INDEC. Encuesta Permanente de Hogares.

En resumen, las mediciones actuales revelan caídas en la desocupación y en la subocupación en la Ciudad respecto del año anterior. Si bien una proporción significativa de los residentes sigue encontrando dificultades para insertarse laboralmente de manera satisfactoria, ya sea porque no consiguen empleo o porque involuntariamente trabajan pocas horas (12,5% de la población económicamente activa), esa proporción es una de las menores de la serie histórica. La subocupación porteña exhibida es la más baja de la serie histórica, en tanto que el desempleo se ha estabilizado por debajo de un dígito. Asimismo, las tasas actuales de actividad y empleo de la Ciudad continúan siendo altas al compararse con la serie histórica.

El grupo de subocupados demandantes y de desocupados alcanza al 10,3% de la población activa porteña, un guarismo poco mayor al 10% que a pesar de seguir mostrando la necesidad de incrementar la cantidad y la calidad de los puestos laborales, da cuenta de una mejora en la situación ocupacional de la Ciudad.

Por otra parte, si se contrasta la Ciudad con los aglomerados de medio millón de habitantes y más, las tasas de actividad y empleo son las más elevadas, en tanto que la de subocupación es la segunda menor y la de desocupación es la tercera más baja.

**CUADRO C-I-3**

**INDICADORES LABORALES. PRINCIPALES TASAS (%). CIUDAD DE BUENOS AIRES.  
1ER.TRIMESTRE 2003/1ER.TRIMESTRE 2011**

	ACTIVIDAD	EMPLEO	DESOCUPACIÓN	SUBOCUPACIÓN	SUBOCUPACIÓN DEMANDANTE	SUBOCUPACIÓN NO DEMANDANTE
	TASAS (%)					
<b>2003</b>						
Trimestre I	51,3	42,4	17,4	10,8	5,6	5,2
Trimestre II	53,5	46,5	13,1	13,4	7,4	6,0
Trimestre III	52,7	45,8	13,0	13,0	7,7	5,3
Trimestre IV	53,5	47,4	11,3	12,9	7,1	5,8
<b>2004</b>						
Trimestre I	52,8	46,5	12,1	12,3	7,0	5,3
Trimestre II	56,2	49,5	11,9	11,7	6,0	5,7
Trimestre III	53,0	47,9	9,7	12,4	6,8	5,7
Trimestre IV	52,5	48,5	7,6	12,2	6,5	5,7
<b>2005</b>						
Trimestre I	53,2	47,1	11,6	9,7	5,2	4,5
Trimestre II	55,6	50,3	9,6	9,1	6,3	2,8
Trimestre III	54,7	50,5	7,7	8,8	5,0	3,8
Trimestre IV	54,4	50,1	8,0	9,4	5,5	3,9
<b>2006</b>						
Trimestre I	53,3	48,4	9,1	9,8	6,0	3,8
Trimestre II	54,7	49,8	9,0	10,6	5,7	5,0
Trimestre III	55,2	50,1	9,2	9,5	5,3	4,2
Trimestre IV	53,2	49,7	6,6	8,7	5,6	3,1
<b>2007</b>						
Trimestre I	54,5	49,8	8,7	7,2	4,9	2,4
Trimestre II	55,5	52,0	6,4	8,2	4,9	3,4
Trimestre IV	55,1	51,7	6,1	7,7	4,2	3,8
<b>2008</b>						
Trimestre I	55,2	51,5	6,6	6,1	4,0	2,1
Trimestre II	53,7	50,7	5,5	7,2	5,2	2,0
Trimestre III	53,7	50,8	5,3	7,3	4,0	3,3
Trimestre IV	54,1	51,2	5,5	8,1	5,0	3,1
<b>2009</b>						
Trimestre I	55,1	50,8	7,8	8,1	4,7	3,4
Trimestre II	54,1	50,9	5,8	8,8	4,7	4,0
Trimestre III	53,2	49,1	7,7	6,2	2,9	3,3
Trimestre IV	54,1	50,8	6,0	8,2	5,3	2,9
<b>2010</b>						
Trimestre I	53,8	50,0	7,2	7,3	5,3	2,0
Trimestre II	55,0	51,9	5,6	9,0	4,5	4,4
Trimestre III	53,9	50,9	5,5	5,8	3,2	2,6
Trimestre IV	53,7	50,4	6,2	7,7	4,2	3,5

(continúa)

**CUADRO C-I-3 (CONTINUACIÓN)**

**INDICADORES LABORALES. PRINCIPALES TASAS (%). CIUDAD DE BUENOS AIRES. 1ER. TRIMESTRE 2003/1ER. TRIMESTRE 2011**

	ACTIVIDAD	EMPLEO	DESOCUPACIÓN	SUBOCUPACIÓN	SUBOCUPACIÓN DEMANDANTE	SUBOCUPACIÓN NO DEMANDANTE
	TASAS (%)					
<b>2011</b>						
Trimestre I	54,9	51,4	6,4	6,1	3,9	2,1
	<b>VARIACIÓN INTERANUAL (%)</b>					
<b>2010</b>						
Trimestre I	-2,4	-1,6	-7,7	-9,9	12,8	-41,2
Trimestre II	1,7	2,0	-3,4	2,3	-4,3	10,0
Trimestre III	1,3	3,7	-28,6	-6,5	10,3	-21,2
Trimestre IV	-0,7	-0,8	3,3	-6,1	-20,8	20,7
<b>2011</b>						
Trimestre I	2,0	2,8	-11,1	-16,4	-26,4	5,0

Nota: Durante el tercer trimestre de 2007, el aglomerado Gran Buenos Aires no fue relevado por paro del personal de la EPH. Fuente: CEDEM, Dirección General de Estadística y Censos (Ministerio de Hacienda GCBA), sobre la base de datos de INDEC. Encuesta Permanente de Hogares.

**INDICADORES SOCIOECONÓMICOS DE LA POBLACIÓN RESIDENTE EN LA CIUDAD DE BUENOS AIRES**

El sexo y la edad de la población son factores que intervienen sobre el comportamiento de las tasas básicas del mercado de trabajo. En el caso porteño, un análisis de estas variables sobre la población de 14 años y más, en el primer trimestre de 2011, muestra algunas particularidades que dan cuenta de la situación más problemática en la que se encuentra la población más joven y el grupo de las mujeres:

- La participación femenina en el mercado de trabajo es muy inferior en comparación con la masculina. Mientras que el 56,1% de las mujeres se encuentra en actividad, los varones poseen una tasa de 77,8%, y en el caso de la tasa de empleo esa brecha se mantiene (52,5% *versus* 72,9%).

- A diferencia de lo ocurrido en trimestre anteriores, la tasa de desocupación no muestra diferencias según el sexo de la población, es de 6,4% entre las mujeres y 6,3% entre los varones.
- En el último año la desocupación decreció en la población femenina (24,7%), pero con marcados contrastes según la edad. Mientras que entre las mujeres menores de 30 años la desocupación cayó 38,7% respecto del mismo trimestre del año anterior (ubicándose en 11,4%), para las mujeres de entre 30 y 54 años la desocupación se redujo 3,8% (ubicada en 5%). Al mismo tiempo se produjo una caída en la tasa de actividad de 2,6%, con diferencias según la edad. Para las mujeres menores de 30 años descendió 8,7% (posicionándose en 52,7%), en tanto que esa baja fue menor (1,7%) para las mujeres de entre 30 y 64 años (colocándose en 75,8%).

- En contraste con lo ocurrido con las mujeres, la desocupación creció en los varones (6,8%). La tasa se mantuvo estable entre los hombres de 30 a 64 años, mientras que sufrió un fuerte incremento (48,2%) en los varones de hasta 29 años. Así, el desempleo en este último grupo se ubicó en 12,6% y más que duplicó al de los de entre 30 y 64 años (4,9%).
- La población de 30 años y más es la que presenta niveles de actividad y empleo superiores al promedio (tanto entre las mujeres como entre los hombres).
- La desocupación es más amplia entre la población más joven (de hasta 29 años), siendo peor (a diferencia de lo que sucedía en trimestres anteriores) en el subgrupo de los varones, que en el primer trimestre de 2011 exhibió una tasa de 12,6%.

En cuanto a otros indicadores socioeconómicos que dan cuenta de la situación laboral de la población de 14 años y más residente en la Ciudad, se observa que la tasa de demandantes de empleo<sup>9</sup>, en el primer trimestre de 2011, tuvo una caída interanual de 15,9%, colocándose en 19,6%. De igual manera, la tasa de sobreocupación<sup>10</sup>, disminuyó (7,6%), posicionándose en 24,4% (Cuadro C-I-4).

**CUADRO C-I-4**  
**INDICADORES SOCIOECONÓMICOS. POBLACIÓN DE 14 AÑOS Y MÁS. TASAS Y VARIACIÓN INTERANUAL (%).**  
**CIUDAD DE BUENOS AIRES. 1ER.TRIMESTRE 2010-1ER.TRIMESTRE 2011**

PRINCIPALES INDICADORES	TRIMESTRE I 2010	TRIMESTRE I 2011	VARIACIÓN INTERANUAL
	(%)		
<b>Tasa de actividad</b>	<b>65,1</b>	<b>66,2</b>	<b>1,7</b>
<b>Mujeres</b>	<b>57,6</b>	<b>56,1</b>	<b>-2,6</b>
Mujeres hasta 29 años	57,7	52,7	-8,7
Mujeres de 30 a 64 años	77,1	75,8	-1,7
<b>Varones</b>	<b>74,4</b>	<b>77,8</b>	<b>4,6</b>
Varones hasta 29 años	60,5	65,8	8,8
Varones de 30 a 64 años	95,8	97,2	1,5
<b>Tasa de empleo</b>	<b>60,4</b>	<b>62,0</b>	<b>2,6</b>
<b>Mujeres</b>	<b>52,7</b>	<b>52,5</b>	<b>-0,4</b>
Mujeres hasta 29 años	47,0	46,7	-0,6
Mujeres de 30 a 64 años	73,1	72,0	-1,5
<b>Varones</b>	<b>70,0</b>	<b>72,9</b>	<b>4,1</b>
Varones hasta 29 años	55,3	57,5	4,0
Varones de 30 a 64 años	91,1	92,4	1,4
<b>Tasa de desocupación</b>	<b>7,2</b>	<b>6,4</b>	<b>-11,1</b>
<b>Mujeres</b>	<b>8,5</b>	<b>6,4</b>	<b>-24,7</b>
Mujeres hasta 29 años	18,6	11,4	-38,7
Mujeres de 30 a 64 años	5,2	5,0	-3,8

<sup>9</sup> La tasa de demandantes de empleo está calculada como el porcentaje entre la población de demandantes de empleo (población ocupada que busca activamente otra ocupación más la población desocupada) y la población económicamente activa (de 14 años y más).

<sup>10</sup> La tasa de sobreocupación está calculada como el porcentaje entre la población sobreocupada (aquella que trabaja más de 45 horas semanales) y la población económicamente activa.

**CUADRO C-I-4 (CONTINUACIÓN)****INDICADORES SOCIOECONÓMICOS. POBLACIÓN DE 14 AÑOS Y MÁS. TASAS Y VARIACIÓN INTERANUAL (%). CIUDAD DE BUENOS AIRES. 1ER.TRIMESTRE 2010-1ER.TRIMESTRE 2011**

<b>PRINCIPALES INDICADORES</b>	<b>TRIMESTRE I 2010</b>	<b>TRIMESTRE I 2011</b>	<b>VARIACIÓN INTERANUAL</b>
		<b>(%)</b>	
<b>Varones</b>	<b>5,9</b>	<b>6,3</b>	<b>6,8</b>
Varones hasta 29 años	8,5	12,6	48,2
Varones de 30 a 64 años	4,9	4,9	0,0
<b>Tasa de subocupación horaria</b>	<b>7,3</b>	<b>6,1</b>	<b>-16,4</b>
<b>Tasa de sobreocupación horaria</b>	<b>26,4</b>	<b>24,4</b>	<b>-7,6</b>
<b>Tasa de demandantes de empleo (1)</b>	<b>23,3</b>	<b>19,6</b>	<b>-15,9</b>
<b>Población ocupada</b>			
Asalariados	76,3	77,5	1,6
No asalariados	<b>23,7</b>	<b>22,5</b>	<b>-5,1</b>
<b>Asalariados sin descuento jubilatorio</b>	<b>24,6</b>	<b>21,3</b>	<b>-13,4</b>

<sup>(1)</sup> La tasa de demandantes de empleo está calculada como el porcentaje entre la población de demandantes de empleo y la población económicamente activa (de 14 años y más). La población demandante de empleo es la población ocupada que busca activamente otra ocupación más la población desocupada.

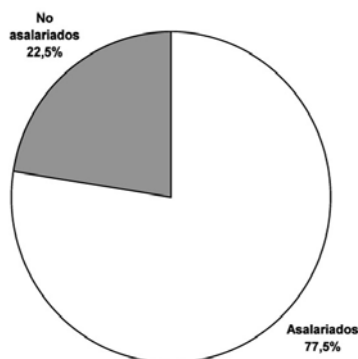
Fuente: CEDEM, Dirección General de Estadística y Censos (Ministerio de Hacienda GCBA), sobre la base de datos de INDEC. Encuesta Permanente de Hogares.

Dentro de la población ocupada mayor de 14 años, la tasa de asalarización se ubicó en 77,5% en el primer trimestre de 2011, algo mayor a la registrada en igual período del año anterior. Al interior de este grupo de asalariados, el porcentaje de trabajadores no registrados (sin descuento jubilatorio) mostró una caída de 13,4%, colocándose en un nivel de 21,3% (Gráfico C-I-10).

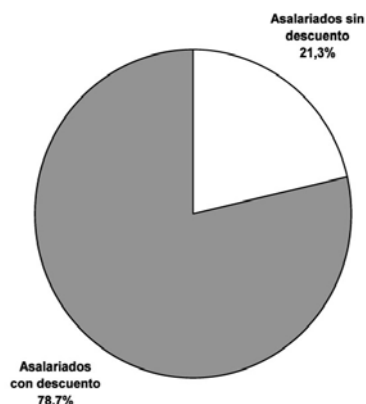
### GRÁFICO C-I-10

**POBLACIÓN OCUPADA MAYOR DE 14 AÑOS RESIDENTE EN LA CIUDAD DE BUENOS AIRES SEGÚN CATEGORÍA OCUPACIONAL Y POBLACIÓN ASALARIADA SEGÚN APORTES JUBILATORIOS (%). CIUDAD DE BUENOS AIRES. 1ER. TRIMESTRE 2011**

POBLACIÓN OCUPADA SEGÚN PROPORCIÓN DE ASALARIADOS



POBLACIÓN ASALARIADA SEGÚN APORTES JUBILATORIOS



Fuente: CEDEM, Dirección General de Estadística y Censos (Ministerio de Hacienda GCBA), sobre la base de datos de INDEC. Encuesta Permanente de Hogares.

En resumen, el comportamiento interanual de los diferentes indicadores laborales de la Ciudad de Buenos Aires se exhibe como positivo respecto del primer trimestre de 2010. Se observan crecimientos el empleo y, en menor medida, en la actividad, lo cual estimuló una caída en la tasa de desempleo; asimismo, hubo disminuciones en las tasas de demandantes de empleo, de subocupación y de sobreocupación. Vale la pena destacar también que se incrementó la tasa de trabajadores registrados (1,6%).

De acuerdo con la complejidad de la tarea que ejercen, los datos del INDEC correspondientes al cuarto trimestre de 2010 (último disponible), muestran que los ocupados porteños se

distribuyeron entre 38,8% de calificación operativa, 26,4% técnica, 23% profesional y el resto no calificado. Se observan aumentos interanuales de los ocupados en tareas técnicas (27,5%) y de los profesionales (14,6%), en detrimento de los puestos no calificados y operativos, que mostraron bajas de 28,1% y 9,3%, respectivamente.

El nivel educativo de la población ocupada denotaba el alto nivel de instrucción de la población residente. Una de cada cuatro personas ocupadas ha concluido estudios universitarios o superiores, en tanto que el 83,7% tiene al menos secundario completo. En el extremo opuesto, sólo 16,4% no alcanzó a terminar la secundaria.

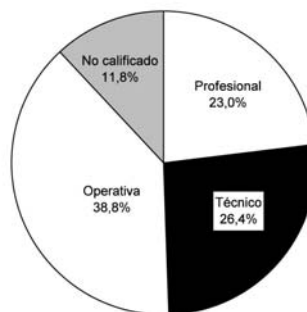
### GRÁFICO C-I-11

#### POBLACIÓN OCUPADA RESIDENTE EN LA CIUDAD DE BUENOS AIRES SEGÚN NIVEL DE INSTRUCCIÓN Y CALIFICACIÓN DE LA TAREA (%). CIUDAD DE BUENOS AIRES. 4TO. TRIMESTRE 2010

POBLACIÓN ECONÓMICAMENTE ACTIVA SEGÚN NIVEL DE INSTRUCCIÓN



POBLACIÓN OCUPADA SEGÚN CALIFICACIÓN DE LA TAREA



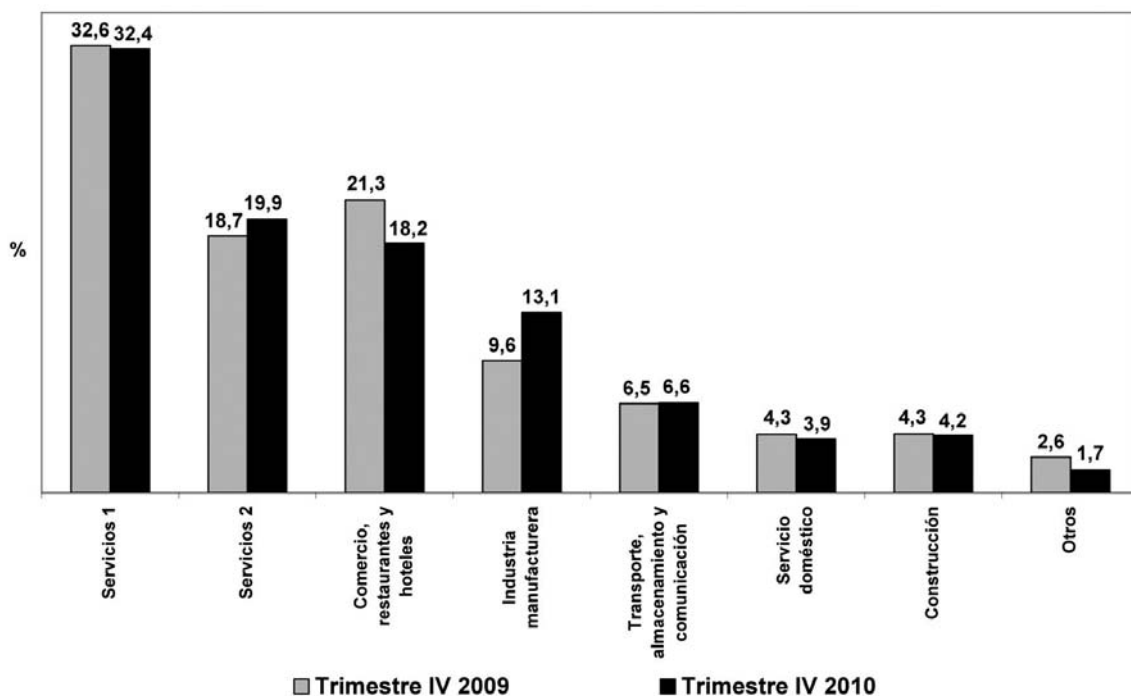
Fuente: CEDEM, Dirección General de Estadística y Censos (Ministerio de Hacienda GCBA), sobre la base de datos de INDEC. Encuesta Permanente de Hogares.

En cuanto a la inserción laboral de los ocupados residentes en la Ciudad según la rama de actividad de su ocupación principal, en el cuarto trimestre de 2010, se vuelve a percibir la centralidad de los servicios en la estructura ocupacional, entre los cuales se destacan los servicios de *Enseñanza, sociales y de salud, Comunitarios y personales, Planes de seguridad social de afiliación obligatoria y Administración pública y defensa*. Dicho conjunto, mostró una caída interanual de 0,8%, concentrando el 32,4% de los ocupados que residían en la Ciudad en el cuarto trimestre de 2010. Le siguen en

importancia los servicios de *Finanzas, seguros, bienes inmuebles y servicios empresariales*, que con una suba interanual de 6,5%, agruparon el 19,9% del total de puestos ocupados. En tercer lugar, se ubicó la *Actividad comercial, de restaurantes y hoteles*, que representó 18,2% de los ocupados, con una disminución interanual de 14,6% en su participación. En cuarto lugar, se posicionó la *Industria manufacturera*, que da ocupación a 13,1% de los residentes porteños y mostró un crecimiento interanual significativo (36,1%) (Gráfico C-I-12).

## GRÁFICO C-I-12

**POBLACIÓN OCUPADA RESIDENTE EN LA CIUDAD DE BUENOS AIRES SEGÚN RAMA DE ACTIVIDAD. CIUDAD DE BUENOS AIRES. 4TO.TRIMESTRE 2010**



Nota: Servicios 1: Enseñanza, servicios sociales y de salud, Servicios comunitarios, sociales y personales, Planes de seguridad social de afiliación obligatoria, Administración pública y defensa. Servicios 2: Finanzas, seguros, bienes inmuebles, servicios empresariales.

Fuente: CEDEM, Dirección General de Estadística y Censos (Ministerio de Hacienda GCBA), sobre la base de datos de INDEC. Encuesta Permanente de Hogares.

## CARACTERIZACIÓN DE LOS PUESTOS DE TRABAJO EN LA CIUDAD DE BUENOS AIRES

En este apartado se sigue la evolución de la demanda de trabajo en la Ciudad de Buenos Aires. Para analizar esta dinámica, en primer lugar, se considera la cantidad de puestos generados en el distrito sobre la base de procesamientos propios de la base de la EPH del cuarto trimestre de 2010 (última base disponible). En segundo lugar, se analizan datos referidos al universo más reducido del empleo privado asalariado y registrado en la Ciudad de Buenos Aires, provenientes del Sistema Integrado de Jubilaciones y Pensiones (SIJP) y de

la Encuesta de Indicadores Laborales (EIL), en estos casos para el primer trimestre de 2011.

El análisis de los puestos generados en la Ciudad, independientemente del lugar de residencia de las personas que los ocupan<sup>11</sup>, tiene sentido porque la Ciudad de Buenos Aires se encuentra dentro de un área metropolitana que excede su jurisdicción política y porque su mercado de trabajo es una parte del correspondiente a la más amplia región Gran Buenos Aires. Así, la estructura productiva local genera una cantidad de puestos de trabajo superior a la que puede ser ocupada por sus habitantes, lo que determina que la demanda de trabajo local, sobre todo en lo que se refiere a

<sup>11</sup> El cálculo de puestos es de "mínima" porque la EPH sólo releva información sobre los puestos de la Ciudad ocupados por porteños y por residentes en el Conurbano Bonaerense, sin tomar en cuenta aquellos puestos ocupados por residentes en la Provincia de Buenos Aires y en otras provincias.

puestos de menor calificación, necesite de mano de obra extracomunal.

Esta dinámica conduce a que un 47,5% de los puestos de la Ciudad sean cubiertos por trabajadores que residen en el. Cabe decir que en los últimos veinte años, esta participación estuvo entre el 40% y el 45%, con excepción de octubre de 2002 y mayo de 2003, cuando se ubicó cercana a 36%. Esta situación, en la que parte de la demanda de trabajo de la Ciudad es atendida por trabajadores del Conurbano, se da en paralelo con la existencia de una pequeña porción de puestos generados en el Conurbano ocupados por personas que residen en la Ciudad, puestos que en su mayoría son de mayor calificación. Según datos propios obtenidos a partir de la base de la EPH para el cuarto trimestre de 2010, 7,6% de los puestos del Conurbano eran ocupados por porteños<sup>12</sup>.

El foco sobre la demanda de trabajo da cuenta de la capacidad de generación de empleo que tiene la Ciudad y permite conocer las características de la misma.

### **TOTAL DE PUESTOS DE TRABAJO EN LA CIUDAD<sup>13</sup>**

En el cuarto trimestre de 2010, el total de ocupados en la Ciudad de Buenos Aires fue de 2.473.209 personas<sup>14</sup>, es decir 582 puestos menos que en igual período de 2009. Los puestos correspondieron en un 52,5% a residentes en la Ciudad, mientras que el resto fue ocupado por personas que habitan en el Conurbano Bonaerense.

Las ramas que tuvieron alzas interanuales en el número de ocupados, ordenadas según su contribución al crecimiento del total de ocupados en la Ciudad en el cuarto trimestre de 2010 fueron<sup>15</sup>: *Servicios a las empresas* (6,9%), *Administración, Salud y Educación Públicas* (5,9%), *Enseñanza y Servicios Sociales y de Salud privados* (8,2%), *Industria* (3,6%), y *Hoteles y Restaurantes* (3,8%).

En términos absolutos, las subas en los puestos ocupados por rama de actividad en el cuarto trimestre fueron las siguientes: *Servicios a las empresas* (23.724 nuevos puestos), *Administración, Salud y Educación Públicas* (17.367 puestos), *Enseñanza y Servicios Sociales y de Salud privados* (15.002 puestos), *Industria* (9.628 puestos) y *Hoteles y Restaurantes* (3.746 puestos).

En contraste, otras siete ramas de actividad tuvieron decrecimientos interanuales en la cantidad de puestos de trabajo: *Construcción* tuvo una disminución de 12,2% (22.308 puestos menos), *Comercio* mostró una baja de 5,8% (20.719 puestos menos), *Servicio Doméstico* se contrajo 3,1% (4.518 puestos menos), *Servicios Personales, Sociales, Comunes y de Reparación* disminuyó 1,9% (3.702 puestos menos), y *Transporte, Comunicaciones, Electricidad y Agua* se redujo 1,2% (2.908 puestos menos). Por último, *Financieras y Seguros* y la residual *Otros* exhibieron caídas de 4,1% y 22,3%, con 4.650 y 11.244 puestos menos, respectivamente (Cuadro C-I-5).

<sup>11</sup> El cálculo de puestos es de "mínima" porque la EPH sólo releva información sobre los puestos de la Ciudad ocupados por porteños y por residentes en el Conurbano Bonaerense, sin tomar en cuenta aquellos puestos ocupados por residentes en la Provincia de Buenos Aires y en otras provincias.

<sup>12</sup> Se debe tener en cuenta que del total de puestos generados en la Ciudad y en el Conurbano existe una porción (300.000 puestos) que se refiere a ocupaciones que se realizan en ambos distritos. Son ocupaciones que se contabilizan como un solo puesto y se incluyen en los dos universos totales.

<sup>13</sup> Este apartado reitera el análisis publicado en la edición anterior puesto que el INDEC no ha actualizado la base usuaria necesaria para realizar los procesamientos para el primer trimestre de 2011.

<sup>14</sup> Como ya se mencionó, se trata de personas cuya actividad principal se ubica en la Ciudad y residen en ella o en el Conurbano. Estas personas podrían tener actividades secundarias en la Ciudad o en otros distritos pero no se las contabiliza aquí. De todas maneras, del total de puestos de la Ciudad más del 90% está compuesto por personas que poseen una sola ocupación.

<sup>15</sup> La contribución a la variación total de la cantidad de ocupados en la Ciudad de Buenos Aires, se determina en función del aumento interanual que experimenta cada rama y de su participación en el total de puestos.

**CUADRO C-I-5**

**PUESTOS DE TRABAJO OCUPADOS EN LA CIUDAD DE BUENOS AIRES SEGÚN RAMA DE ACTIVIDAD. VALORES ABSOLUTOS Y VARIACIÓN INTERANUAL (%). 4TO.TRIMESTRE 2009-4TO.TRIMESTRE 2010**

	TRIMESTRE IV	TRIMESTRE IV	VARIACIÓN INTERANUAL		PARTICIPACIÓN TRIMESTRE IV 2010 (%)
	2009	2010	ABSOLUTO	%	
<b>Industria</b>	<b>268.380</b>	<b>278.008</b>	<b>9.628</b>	<b>3,6</b>	<b>11,2</b>
<b>Comercio</b>	<b>355.302</b>	<b>334.583</b>	<b>-20.719</b>	<b>-5,8</b>	<b>13,5</b>
<b>Infraestructura</b>	<b>420.864</b>	<b>395.648</b>	<b>-25.216</b>	<b>-6,0</b>	<b>16,0</b>
Construcción	183.001	160.693	-22.308	-12,2	6,5
Transporte, Comunicaciones, Electricidad, Gas y Agua	237.863	234.955	-2.908	-1,2	9,5
<b>Servicios</b>	<b>1.378.879</b>	<b>1.425.848</b>	<b>46.969</b>	<b>3,4</b>	<b>57,7</b>
Hoteles y Restaurantes	99.477	103.223	3.746	3,8	4,2
Financieras y seguros	113.723	109.073	-4.650	-4,1	4,4
Servicios a las empresas	345.198	368.922	23.724	6,9	14,9
Administración, Salud y Educación Pública	295.859	313.226	17.367	5,9	12,7
Enseñanza y Servicios Sociales y de Salud Privados	183.127	198.129	15.002	8,2	8,0
Servicios Personales, Sociales, Comunales y de Reparación	197.167	193.465	-3.702	-1,9	7,8
Servicio Doméstico	144.328	139.810	-4.518	-3,1	5,7
Otros	50.366	39.122	-11.244	-22,3	1,6
<b>Total</b>	<b>2.473.791</b>	<b>2.473.209</b>	<b>-582</b>	<b>0,0</b>	<b>100,0</b>

Fuente: CEDEM, Dirección General de Estadística y Censos (Ministerio de Hacienda GCBA), sobre la base de datos de INDEC. Encuesta Permanente de Hogares.

Con un crecimiento de 3,4 puntos porcentuales en su participación, el conjunto de los diferentes servicios sigue siendo central en la generación de empleo, pues concentra el 57,7% de los puestos ocupados en la Ciudad en el cuarto trimestre de 2010. Dentro de este grupo se destacan los servicios brindados a las empresas y los de administración, salud y educación públicas que, agrupados, representan uno de cada cuatro ocupados en la Ciudad de Buenos Aires.

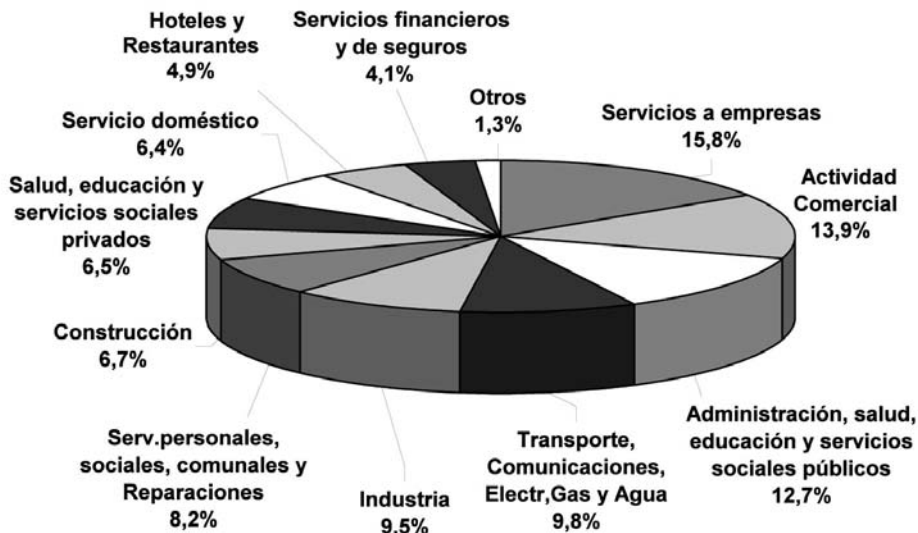
Detrás de los servicios, y mostrando un descenso de 6,0% en su participación, Infraestructura es el segundo sector en importancia, que incluye los rubros *Transporte, Comunicaciones, Electricidad, Gas y Agua*, por un lado, y *Construcción*, por otro, con 9,5% y 6,5%, del total de puestos ocupados en el distrito en el cuarto trimestre de 2010, respectivamente.

En tercer lugar, según cantidad de ocupados, se encuentra el sector *Comercio*, con 13,5% del total de puestos, decreciendo 5,8% su participación respecto del cuarto trimestre de 2009.

Por último, la industria manufacturera empleaba al 11,2% de los ocupados en la Ciudad en el cuarto trimestre de 2010, lo que refleja su importancia dentro del aparato productivo local. Este guarismo se incrementó 3,6% respecto del exhibido en igual período de 2009.

**GRÁFICO C-I-13**

**PUESTOS DE TRABAJO OCUPADOS EN LA CIUDAD DE BUENOS AIRES SEGÚN RAMA DE ACTIVIDAD (%).  
4TO.TRIMESTRE 2010**



Fuente: CEDEM, Dirección General de Estadística y Censos (Ministerio de Hacienda GCBA), sobre la base de datos de INDEC. Encuesta Permanente de Hogares.

En el Cuadro C-I-6 se presenta un conjunto de atributos seleccionados que permite una mejor descripción de las principales características de los puestos generados en la Ciudad de Buenos Aires en el cuarto trimestre de 2010. En tal sentido, se percibe que:

- El 59% de los ocupados en la Ciudad son varones. Dicho porcentaje es mayor entre los residentes en el Conurbano que trabajan en la Ciudad (65,3%) y menor al promedio entre quienes habitan en la Ciudad (53,3%).
- La apertura por tramo etario exhibe que 73% de los ocupados en la Ciudad tiene menos de 50 años.
- La composición de la ocupación según la calificación de los puestos de trabajo, refleja la importancia de los de menor calificación (operativos y no calificados), que representan 61,9% de los puestos, es decir 5,5 puntos porcentuales menos que en igual período de 2009. El perfil de los puestos según lugar de residencia de los trabajadores, no obstante, denota la preponderancia de los de menor calificación (no calificados y operativos) entre los ocupados residentes en el Conurbano, que significaron 73,1% del total frente al 51,8% entre los porteños. De esta manera, los puestos profesionales y técnicos están más frecuentemente ocupados por residentes en la Ciudad que por personas que habitan en los alrededores.
- El nivel de instrucción formal alcanzado por los ocupados en la Ciudad sigue evidenciando la mayor participación de aquellos con niveles iguales o superiores al secundario completo. Éstos representan el 72% del total de ocupados en la Ciudad, aunque si se considera solamente a los residentes, este nivel asciende a 82,9%.

- En el cuarto trimestre de 2010, más de 8 de cada 10 ocupados en la Ciudad de Buenos Aires eran asalariados, con un pequeño descenso de 1,7 puntos porcentuales respecto del cuarto trimestre de 2009. Entre los ocupados no asalariados, hubo una reducción de los cuenta propia, mientras que los patrones se mantuvieron en el mismo nivel. Estos últimos significaron en la última medición 3,8%, en tanto que los cuenta propia, el 15,9% restante. En particular, los asalariados residentes en el Conurbano bonaerense que ocupan puestos en la Ciudad tienen una participación superior al promedio (84,5%), mientras que las porciones de cuentapropistas y patrones son inferiores (13,5% y 2%, respectivamente).
- El 19,4% de los asalariados que desempeñan su actividad principal en la Ciudad no tiene descuento jubilatorio<sup>16</sup>, lo que da cuenta de su precaria situación laboral. Este guarismo disminuyó 5,8 puntos porcentuales en el último año.
- El 24,3% de los ocupados en la Ciudad de Buenos Aires, trabaja menos de 35 horas semanales, mientras que otro 33% lo hace más de 45 horas semanales. Sólo el 42,7% cumple semanas laborales "normales", de entre 35 y 45 horas. La sobreocupación horaria decreció en el último año tanto en el caso de los residentes en el Conurbano que trabajan en la Ciudad (0,8 puntos porcentuales) como entre los residentes en la Ciudad (2,9 puntos porcentuales). Históricamente, los residentes en el Conurbano están más expuestos a la sobreocupación, que en el último trimestre fue de 37,3% (frente al 29% de los residentes en la Ciudad). En cambio, los residentes en la Ciudad son los que con más frecuencia se encuentran ocupados por escasas horas (26,7% frente a 21,7% de los residentes en el Conurbano).
- El 39% de los ocupados en la Ciudad desarrolla su actividad en establecimientos de hasta 5 personas o microempresas. Si se considera a los ocupados en empresas o instituciones de hasta 40 ocupados, el porcentaje asciende a 63,2%. Esta composición refleja la estructura MiPyMEs que tiene la Ciudad de Buenos Aires y la importancia del empleo en este tipo de establecimientos. En el último año, el porcentaje de ocupados en la Ciudad vinculado a establecimientos de menos de 40 ocupados decreció (3,9 puntos porcentuales), en beneficio de los puestos en establecimientos de 41 y más ocupados.

#### CUADRO C-I-6

**PUESTOS DE TRABAJO EN LA CIUDAD DE BUENOS AIRES (OCUPADOS POR RESIDENTES Y NO RESIDENTES). DISTRIBUCIÓN SEGÚN ATRIBUTOS (%). 4TO.TRIMESTRE 2009-4TO.TRIMESTRE 2010**

	TRIMESTRE IV 2009	TRIMESTRE IV 2010	VARIACIÓN INTERANUAL EN PUNTOS PORCENTUALES	VARIACIÓN INTERANUAL (%)
<b>Lugar de residencia</b>	<b>100,0</b>	<b>100,0</b>		
Ciudad de Buenos Aires	53,9	52,5	-1,4	-2,6
Conurbano Bonaerense	46,1	47,5	1,4	3,0
<b>Sexo</b>	<b>100,0</b>	<b>100,0</b>		
Varón	58,7	59,0	0,3	0,5
Mujer	41,3	41,0	-0,3	-0,7
<b>Tramo etario</b>	<b>100,0</b>	<b>100,0</b>		
14 a 25	13,0	13,7	0,7	5,4
26 a 49	59,1	59,2	0,1	0,2
50 y más	27,9	27,1	-0,8	-2,9

(continúa)

<sup>16</sup> Se refiere a asalariados a los que la empresa no les efectúa descuentos jubilatorios ni tampoco los realizan ellos por su cuenta.

**CUADRO C-I-6 (CONTINUACIÓN)****PUESTOS DE TRABAJO EN LA CIUDAD DE BUENOS AIRES (OCUPADOS POR RESIDENTES Y NO RESIDENTES).  
DISTRIBUCIÓN SEGÚN ATRIBUTOS (%). 4TO.TRIMESTRE 2009-4TO.TRIMESTRE 2010**

	<b>TRIMESTRE IV 2009</b>	<b>TRIMESTRE IV 2010</b>	<b>VARIACIÓN INTERANUAL EN PUNTOS PORCENTUALES</b>	<b>VARIACIÓN INTERANUAL (%)</b>
<b>Calificación del puesto</b>	<b>100,0</b>	<b>100,0</b>	<b>0,0</b>	
Calificados (Profesional y Técnico)	32,6	38,1	5,6	17,1
No calificados (Operativo y No calificado)	67,4	61,9	-5,5	-8,2
<b>Nivel de instrucción alcanzado</b>	<b>100,0</b>	<b>100,0</b>		
Menor al secundario completo	30,1	28,0	-2,1	-7,0
Secundario completo y más	69,9	72,0	2,1	3,0
<b>Horas semanales trabajadas</b>	<b>100,0</b>	<b>100,0</b>		
1 a 34	24,7	24,3	-0,4	-1,6
35 a 45	40,5	42,7	2,2	5,4
46 y más	34,8	33,0	-1,8	-5,2
<b>Categoría ocupacional</b>	<b>100,0</b>	<b>100,0</b>		
No asalariados	21,4	19,7	-1,7	-7,9
Asalariados	78,6	80,3	1,7	2,2
<b>Asalariados según registro</b>	<b>100,0</b>	<b>100,0</b>		
Le descuentan o aporta por sí mismo	74,8	80,6	5,8	7,8
No le descuentan ni aporta	25,2	19,4	-5,8	-23,0
<b>Tamaño del establecimiento</b>	<b>100,0</b>	<b>100,0</b>		
1 a 5 ocupados	41,4	39,0	-2,4	-5,8
6 a 10 ocupados	9,1	10,0	0,9	9,9
11 a 40 ocupados	16,6	14,2	-2,4	-14,5
41 a 100 ocupados	8,8	9,1	0,3	3,4
101 y más ocupados	24,1	27,7	3,6	14,9

Fuente: CEDEM, Dirección General de Estadística y Censos (Ministerio de Hacienda GCBA), sobre la base de datos de INDEC. Encuesta Permanente de Hogares.

**EMPLEO ASALARIADO REGISTRADO EN LA CIUDAD**

A continuación, se complementa la información del total de puestos generados en la Ciudad con datos referidos al empleo privado asalariado y registrado en la Ciudad de Buenos Aires, provenientes del Sistema Integrado de Jubilaciones y Pensiones (SIJP) y de la Encuesta de Indicadores Laborales (EIL). Cabe destacar que, como ya se mencionó, tanto la información que surge del SIJP como de la EIL, corresponde a un universo acotado del empleo en la Ciudad -el

empleo privado formal- cuya evolución en los últimos años no siempre ha coincidido con la del resto (público y privado informal).

Según datos del SIJP para el empleo privado registrado<sup>17</sup>, durante el primer trimestre de 2011 la Ciudad tuvo, en promedio, un total de 1.562.950 puestos de trabajo mensuales, 2,8% más que durante el primer trimestre de 2010. Esta cantidad implicó una participación de 25,6% en el total de puestos del país (6.117.212 puestos).

<sup>17</sup> La información del SIJP corresponde al universo de los asalariados a quienes sus empleadores les realizan los aportes al sistema previsional nacional, es decir, son excluidos aquellos trabajadores que si bien se encuentran en un régimen laboral de carácter asalariado, aportan por sí mismos al sistema (por ejemplo, el caso de algunos monotributistas).

**CUADRO C-I-7**

**TRABAJO ASALARIADO REGISTRADO PRIVADO. PUESTOS DE TRABAJO Y REMUNERACIÓN TOTAL. PROMEDIOS MENSUALES. CIUDAD DE BUENOS AIRES Y TOTAL NACIONAL. 1ER.TRIMESTRE 2008/1ER.TRIMESTRE 2011**

PERÍODO	PUESTOS DE TRABAJO			REMUNERACIÓN TOTAL		
	CIUDAD	TOTAL NACIONAL	PARTICIPACIÓN DE LA CIUDAD EN EL TOTAL NACIONAL (%)	CIUDAD	TOTAL NACIONAL	RATIO SALARIO CIUDAD/ SALARIO NACIÓN
<b>2008</b>	<b>1.542.400</b>	<b>5.853.288</b>	<b>26,4</b>	<b>3.218</b>	<b>2.713</b>	<b>1,19</b>
Trimestre I	1.507.651	5.768.651	26,1	2.841	2.307	1,23
Trimestre II	1.545.664	5.857.694	26,4	3.281	2.771	1,18
Trimestre III	1.556.360	5.866.631	26,5	3.045	2.606	1,17
Trimestre IV	1.559.925	5.920.174	26,3	3.694	3.156	1,17
<b>2009</b>	<b>1.508.381</b>	<b>5.763.721</b>	<b>26,2</b>	<b>3.906</b>	<b>3.263</b>	<b>1,20</b>
Trimestre I	1.517.619	5.815.369	26,1	3.566	2.896	1,23
Trimestre II	1.501.964	5.725.264	26,2	4.048	3.374	1,20
Trimestre III	1.499.927	5.715.258	26,2	3.659	3.085	1,19
Trimestre IV	1.513.131	5.794.900	26,1	4.350	3.698	1,18
<b>2010</b>	<b>1.536.812</b>	<b>5.914.569</b>	<b>26,0</b>	<b>4.857</b>	<b>4.123</b>	<b>1,18</b>
Trimestre I	1.519.830	5.860.616	25,9	4.284	3.508	1,22
Trimestre II	1.526.155	5.869.873	26,0	4.923	4.188	1,18
Trimestre III	1.538.227	5.904.187	26,1	4.559	3.934	1,16
Trimestre IV	1.563.038	6.023.302	25,9	5.640	4.840	1,17
<b>2011</b>						
Trimestre I	1.562.950	6.117.212	25,6	5.571	4.633	1,2
		<b>VARIACIÓN INTERANUAL (%)</b>				
<b>2009</b>	<b>-2,2</b>	<b>-1,5</b>		<b>21,4</b>	<b>20,3</b>	
Trimestre I	0,7	0,8		25,5	25,5	
Trimestre II	-2,8	-2,3		23,4	21,8	
Trimestre III	-3,7	-2,6		20,2	18,4	
Trimestre IV	-3,0	-2,2		17,8	17,2	
<b>2010</b>	<b>1,9</b>	<b>2,6</b>		<b>24,3</b>	<b>26,4</b>	
Trimestre I	-0,1	0,5		20,2	21,3	
Trimestre II	1,6	2,5		21,6	24,1	
Trimestre III	2,6	3,2		24,6	27,6	
Trimestre IV	3,3	3,7		29,7	31,0	
<b>2011</b>						
Trimestre I	2,8	4,4		30,0	32,1	

Fuente: CEDEM, Dirección General de Estadística y Censos (Ministerio de Hacienda GCBA), sobre la base de datos provisorios de Sistema Integrado de Jubilaciones y Pensiones.

Respecto a los ingresos del empleo privado registrado en la Ciudad durante el primer trimestre de 2011, el promedio mensual fue de \$ 5.571, 30% más alto que en igual período de 2010 (\$ 4.284). Esta remuneración exhibe un ratio de 1,22 en relación con el salario promedio a nivel nacional que, en el primer trimestre de 2011 fue de \$ 4.633 y tuvo un aumento interanual un poco más elevado que el de la Ciudad (32,1%)<sup>18</sup>.

<sup>18</sup> Para un análisis de la desagregación de los puestos de trabajo y del nivel salarial según rama de actividad, se puede consultar el informe *Coyuntura Económica de la Ciudad de Buenos Aires* 29, Mayo 2010, donde se incluyen datos desagregados para los años 2008, 2007 y 2006 (últimos disponibles con esa desagregación).

A continuación se incluye una breve reseña sobre la evolución del empleo privado y formal, en este caso para el conjunto de empresas de 10 y más ocupados localizadas en la Ciudad de Buenos Aires. Estos datos son proporcionados por la Encuesta de Indicadores Laborales (EIL), elaborada por la DGEyC del Gobierno de la Ciudad en conjunto con el Ministerio de Trabajo, Empleo y Seguridad Social de la Nación.

Al igual que los datos de puestos de trabajo indicados por el SIJP, la información de la EIL, exhibe que durante el primer trimestre de 2011, el empleo formal privado correspondiente a las empresas de 10 o más ocupados de la Ciudad de Buenos Aires registró una suba interanual de 3,4%. Se continúa, de esta forma, con el crecimiento iniciado a comienzos de 2010, que revirtió los descensos experimentados durante los últimos tres trimestres de 2009.

Al analizar la evolución del empleo formal y privado según rama de actividad en el primer trimestre de 2011, se observa que todos los sectores tuvieron variaciones interanuales positivas, con la excepción de *Electricidad, gas y agua*, que tuvo una caída de 2,6%.

El aumento más pronunciado lo tuvo el rubro *Servicios comunitarios y sociales* (6,6%), seguido por *Servicios financieros* (4,4%) y *Construcción* (3,7%). Ascensos menores exhibieron las ramas *Comercios, restaurantes y hoteles* (2,1%), *Transporte y almacenaje* (1,4%) e *Industria manufacturera* (0,5%).

Si se estudia la evolución de la cantidad de empleados según tamaño del establecimiento, en el primer trimestre de 2011, todos exhibieron crecimientos interanuales: las medianas (50 a 199 empleados) tuvieron la suba más alta (5,6%), seguidas por las pequeñas (10 a 49 empleados) que mostraron un aumento de 2,6% y las grandes (200 empleados y más), que presentaron un incremento de 2,2%.

## SÍNTESIS

- La situación ocupacional del total de aglomerados urbanos del país, al primer trimestre de 2011, se exhibe como más favorable que un año atrás: se han reducido el subempleo y el desempleo, mientras que la tasa de empleo creció, y la de actividad ha menguado, desalentada, en parte, por la puesta en práctica de ciertas políticas públicas.
- De esta forma la tasa de desocupación a nivel nacional se redujo 10,8% en comparación con el primer trimestre de 2010, ubicándose en 7,4%; igualmente, la de subocupación decreció 10,9%, posicionándose en 8,2%. La tasa de empleo aumentó 0,5%, mientras que la de actividad bajó 0,4%, ubicándose en 42,4% y 45,8%, respectivamente.
- A pesar de las mejoras mencionadas, los niveles de desocupación y subocupación actuales significan que poco menos de 1,8 millones de personas tienen dificultades para insertarse laboralmente en forma satisfactoria, al menos porque no consiguen un puesto o porque desean y pueden trabajar más horas.
- Al comparar estos niveles con los vigentes durante la convertibilidad, se constata que son de los más bajos, debiéndose retroceder hasta mayo de 1992 para encontrar niveles menores en las tasas de desocupación y subocupación.
- Los salarios nominales siguen mostrando aumentos interanuales, siendo en todos los sectores muy superiores a los experimentados en igual trimestre de 2010. El índice general de salarios tuvo una expansión interanual de 26,9%, impulsado fundamentalmente por el sector privado registrado (28,7%). Al deflactar el índice de salarios por el IPI, se computa una suba de 8,4%, el mayor crecimiento lo tuvieron los salarios del sector privado

<sup>18</sup> Para un análisis de la desagregación de los puestos de trabajo y del nivel salarial según rama de actividad, se puede consultar el informe *Coyuntura Económica de la Ciudad de Buenos Aires* 29, Mayo 2010, donde se incluyen datos desagregados para los años 2008, 2007 y 2006 (últimos disponibles con esa desagregación).

registrado (9,9%), mientras que las subas de los sectores privado no registrado y público se ubicaron por debajo del promedio (8% y 3,3%, respectivamente).

- En el primer trimestre de 2011, todas las regiones del país exhibieron reducciones interanuales en la tasa de desocupación y en todos los casos dicha tasa fue menor a 8%.
- Las caídas en la desocupación se explican por dos patrones de comportamiento. Por un lado, se ubican aquellas regiones en las que la baja del desempleo se explica por descensos en la actividad y en el empleo (GBA y Cuyo); por otro lado, se encuentra en grupo de regiones que mostró caídas en la desocupación como resultado de subas mayores en los puestos de trabajo que en la cantidad de personas dispuestas a trabajar (regiones Pampeana, Noroeste, Noreste y Patagónica).
- La región Gran Buenos Aires sigue siendo la de mayores tasas de actividad y empleo del país (47,8% y 44%, respectivamente), pero también presenta la tasa más alta de desocupación (7,9%). En contraste, la región Noreste tiene las menores tasas de desocupación, actividad y empleo del país (2,9%, 36,5% y 35,4% respectivamente).
- En un contexto de baja de la desocupación en el conjunto de aglomerados urbanos (10,8%), en la región Gran Buenos Aires dicha tasa mostró una reducción algo inferior (6%). Este decrecimiento se explica por bajas de la desocupación tanto en la Ciudad de Buenos Aires (11,1%) como en el Conurbano Bonaerense (4,5%).
- El descenso de la desocupación en la Ciudad fue causado por una suba mayor en el empleo (2,8%) que en la actividad (2%), mientras que en el Conurbano la caída del desempleo se debió a las bajas en los niveles de ambas tasas (2,1% y 1,9%, respectivamente). De esta forma la tasa de actividad de la Ciudad se colocó en 54,9% y la de empleo en 51,4%, las más altas del país.
- El número de activos y de ocupados en la Ciudad de Buenos Aires en el primer trimestre de 2011 ascendía a 1.643.000 personas y 1.538.000 personas, respectivamente. Los desocupados (6,4%) y subocupados (6,1%), por su parte, alcanzaron, en igual período 105.000 y 100.000 personas, respectivamente.
- Si se comparan las tasas de la Ciudad con las correspondientes a los aglomerados de más de medio millón de habitantes, los niveles de actividad y empleo son los más elevados, mientras que la tasa de subocupación es la segunda menor y la de desocupación es la tercera más baja.
- Desde una perspectiva histórica, las tasas de desocupación y de subocupación muestran, en la Ciudad de Buenos Aires en el primer trimestre de 2011, niveles muy bajos. La subocupación es la más baja de la serie histórica.
- Entre la población de 14 años y más residente en la Ciudad, la participación femenina en el mercado de trabajo es muy inferior a la masculina: la tasa de actividad de las mujeres es de 56,1% y la de los varones de 77,8%; la brecha se mantiene en el caso del empleo: 52,5% *versus* 72,9%. A diferencia de lo exhibido en trimestres anteriores, la tasa de desocupación no difiere según el sexo, fue de 6,4% para las mujeres y de 6,3% para los varones.
- En cuanto al análisis de las tasas según la edad de los residentes, los de 30 años y más presentan niveles de actividad y empleo superiores al promedio (tanto entre las

- mujeres como entre los hombres), en tanto que la desocupación es más importante entre la población más joven (de hasta 29 años), siendo, a diferencia de lo ocurrido históricamente, peor en el grupo de los varones (12,6%).
- La tasa de demandantes de empleo entre la población de 14 años y más mostró, en el primer trimestre de 2011, un descenso interanual de 15,9%, ubicándose en 19,6%, en el mismo sentido la tasa de sobreocupación cayó 7,6%, posicionándose en 24,4%.
  - Dentro de la población ocupada mayor de 14 años, la tasa de asalarización aumentó 1,6% y se ubicó en 77,5% en el primer trimestre de 2011. La proporción de asalariados sin descuento jubilatorio tuvo una caída interanual (13,4%), con un nivel de 21,3%.
  - En resumen, el comportamiento interanual de los diferentes indicadores laborales de la Ciudad de Buenos Aires se exhibe positivo. Se observan crecimientos el empleo y, en menor medida, en la actividad, lo cual estimuló una caída en la tasa de desempleo; asimismo, hubo disminuciones en las tasas de demandantes de empleo, de subocupación y de sobreocupación. También creció la tasa de trabajadores registrados.
  - Por el lado de la demanda de trabajo en el ámbito de la Ciudad de Buenos Aires, según datos de la EPH, se observa que el total de puestos de trabajo generados en el cuarto trimestre de 2010 en el distrito fue cercano a 2.473.209. Esto representa un nivel similar al de un año atrás.
  - En cuanto a los puestos de trabajo ocupados en la Ciudad (por residentes y no residentes) por rama de actividad en el cuarto trimestre de 2010, hubo aumentos interanuales en la participación de los sectores *Servicios* e *Industria*, en detrimento de *Infraestructura*, *Comercio* y *Otros*. La mayor cantidad de puestos correspondió a las ramas de *Servicios* (57,7%), seguidas por *Infraestructura* (16%), en tanto que *Comercio* e *Industria*, aportaron el 13,5% y el 11,2% del total de puestos de la Ciudad, respectivamente.
  - La apertura de la demanda de trabajo en el cuarto trimestre de 2010 según diferentes atributos permite observar: la preponderancia masculina (59%), especialmente entre los residentes en el Conurbano (65,3%), de trabajadores menores de 50 años (73%) y de puestos de menor calificación (61,9%); el alto nivel de instrucción de la población ocupada (particularmente de la residente en la Ciudad); y el significativo peso del empleo en MiPyMEs (63,2%).
  - Según datos del SIJP, en el primer trimestre de 2011, la Ciudad tuvo, en promedio mensual, un total de 1.562.950 puestos de trabajo asalariados y registrados en el sector privado, 2,8% más que en igual período de 2010. Esta cantidad de puestos implicó una participación de 25,6% en el total del país (6.117.212 puestos).
  - También según información del SIJP, durante el primer trimestre de 2011, el salario promedio fue de \$ 5.571, registrando un aumento interanual de 30%. El salario medio del total nacional fue bastante más bajo (\$ 4.633) y mostró también un incremento interanual (32,1%).

- De acuerdo con datos de la EIL, el empleo formal privado correspondiente a las empresas de 10 o más ocupados de la Ciudad de Buenos Aires registró un alza interanual de 3,4% en el primer trimestre de 2011. Todas las ramas tuvieron variaciones interanuales positivas,

con la excepción de *Electricidad, gas y agua*, que exhibió una caída de 2,6%. De igual forma, según tamaño del establecimiento, todos los grupos de empresas presentaron crecimientos interanuales.