

A.I. INDUSTRIA MANUFACTURERA¹

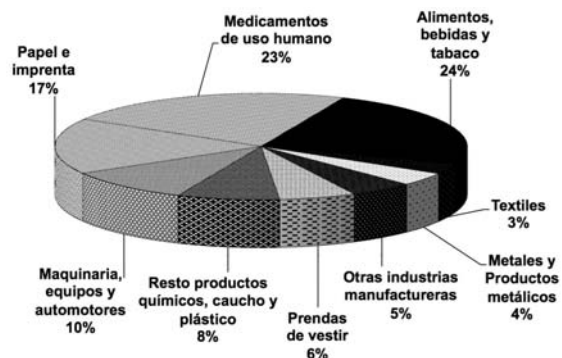
En la presente sección se analizan los datos de la Encuesta Industrial Mensual (EIM) para el ámbito de la Ciudad de Buenos Aires, realizada a partir de una muestra representativa de 640 empresas de más de 10 obreros ocupados. Este relevamiento posee información desagregada para nueve dominios o ramas y comprende una corrección a la metodología utilizada antes de junio de 2004, la que se encontraba separada en sólo siete agrupamientos. Esta encuesta es llevada a cabo en forma conjunta por la Dirección General de Estadísticas y Censos (DGEyC) del Gobierno de la Ciudad y el Instituto Nacional de Estadísticas y Censos (INDEC).

Con el objetivo de analizar la evolución de la industria, en esta sección se utilizan los siguientes indicadores de tendencia (con base octubre 2001): *Ingresos Fabriles* (comprende la venta de bienes elaborados con materia prima propia -96% del total-, las manufacturas a pedido de terceros y las reparaciones de maquinaria y equipos a terceros); *Personal Ocupado* (cantidad total de personas asalariadas ocupadas en los locales productivos radicados en la Ciudad); *Horas trabajadas*; *Intensidad laboral* (horas trabajadas por empleado asalariado); y *Masa salarial*. Los últimos datos disponibles que aquí se estudian refieren al tercer trimestre de 2010.

Antes de presentar la información sobre la actividad industrial reciente, conviene resaltar la importancia de las diversas ramas en la

estructura industrial de la Ciudad. La última desagregación disponible, correspondiente al año 2009, muestra que la industria de *Alimentos, bebidas y tabaco* (24%) comprende la porción más importante del producto manufacturero generado en el ámbito porteño y apenas por detrás se ubica el segmento de *Medicamentos de uso humano* (23%). Con menor incidencia, se sitúan los segmentos *Papel e imprenta* (17%) y *Maquinaria, equipos y automotores* (10%). El panorama se completa con *Resto productos químicos, caucho y plástico* (8%), *Prendas de vestir* (6%), *Otras industrias manufactureras* (5%), *Metales y Productos metálicos* (4%) y *Textiles* (3%) (Gráfico A-I-1).

GRÁFICO A-I-1
INDUSTRIA MANUFACTURERA. PARTICIPACIÓN POR RAMA. CIUDAD DE BUENOS AIRES. AÑO 2009



Fuente: CEDEM, Dirección General de Estadística y Censos (Ministerio de Hacienda GCBA), sobre la base de datos de INDEC y ARyAE, DGEyC. Encuesta Industrial Mensual.

¹ Esta sección repite lo presentado en la edición anterior, dado que no hubo actualización de datos.

EVOLUCIÓN DE LA PRODUCCIÓN MANUFACTURERA

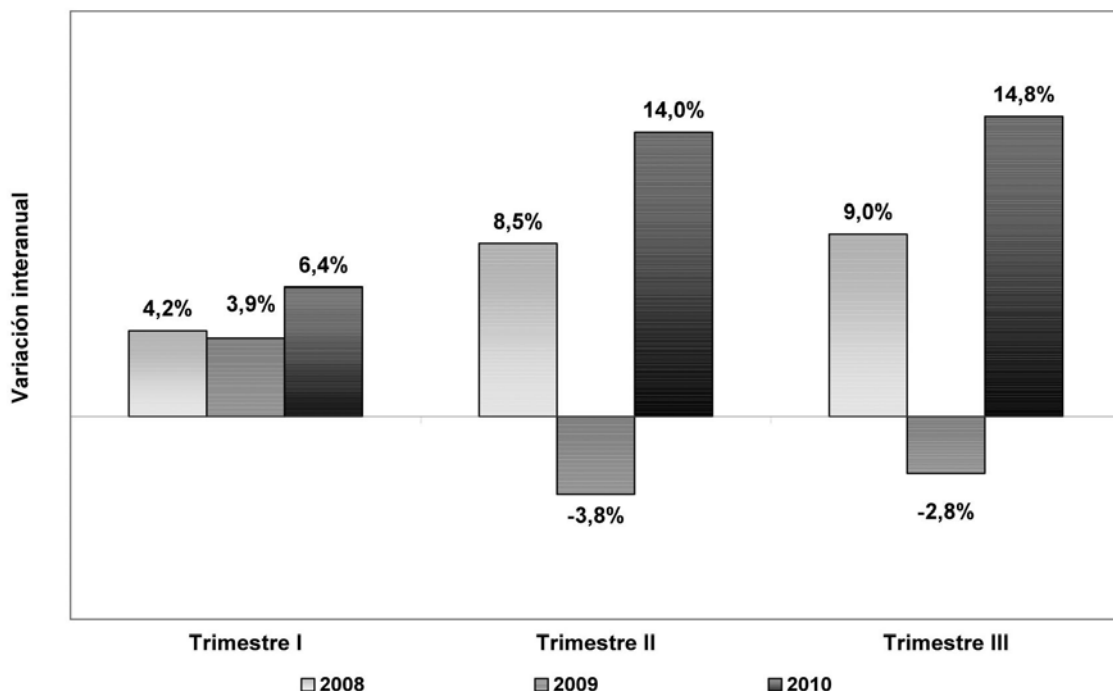
En el tercer trimestre de 2010, los ingresos fabriles en el ámbito de la Ciudad manifestaron un incremento interanual de 14,8% a precios constantes, con un ritmo de crecimiento que más que duplicó al experimentado en el primer trimestre del año (6,4%) y fue todavía superior al ocurrido en el segundo (14%) (Gráfico A-I-2). De esta manera, se acumuló un crecimiento interanual de 12,4% hasta octubre de 2010. Los guarismos mencionados, superaron la dinámica de igual período de 2008, que había sido satisfactoria (suba interanual de 7,3%, respecto al acumulado a octubre de 2007). Cabe recordar que el año 2009 sufrió el impacto de la crisis internacional y puso un freno a la expansión antes mencionada; así, la variación interanual

respecto al acumulado a octubre de 2008 fue negativa (-1,5%).

Si se compara el ritmo de crecimiento de la industria en el ámbito porteño con lo verificado en el plano nacional, resulta para destacar el comportamiento más dinámico de la Ciudad en el tercer trimestre de 2010 (la producción manufacturera de todo el país computó un alza de 12,6% en dicho período). Lo mismo ocurrió en el segundo, aunque diferente fue en el primer trimestre de 2010, cuando el índice de volumen físico nacional se incrementó interanualmente 9,4%, manifestando mayor expansión que la industria a nivel local (6,4%). Asimismo la industria nacional acumuló un crecimiento interanual de 11,4% al tercer trimestre de 2010, perdiendo por poco con la industria local (Gráfico A-I-3).

GRÁFICO A-I-2

INDUSTRIA MANUFACTURERA. INGRESOS FABRILES A PRECIOS CONSTANTES DE LA INDUSTRIA DE LA CIUDAD DE BUENOS AIRES. VARIACIÓN INTERANUAL (%). 1ER.TRIMESTRE A 3ER.TRIMESTRE. AÑOS 2008/2010



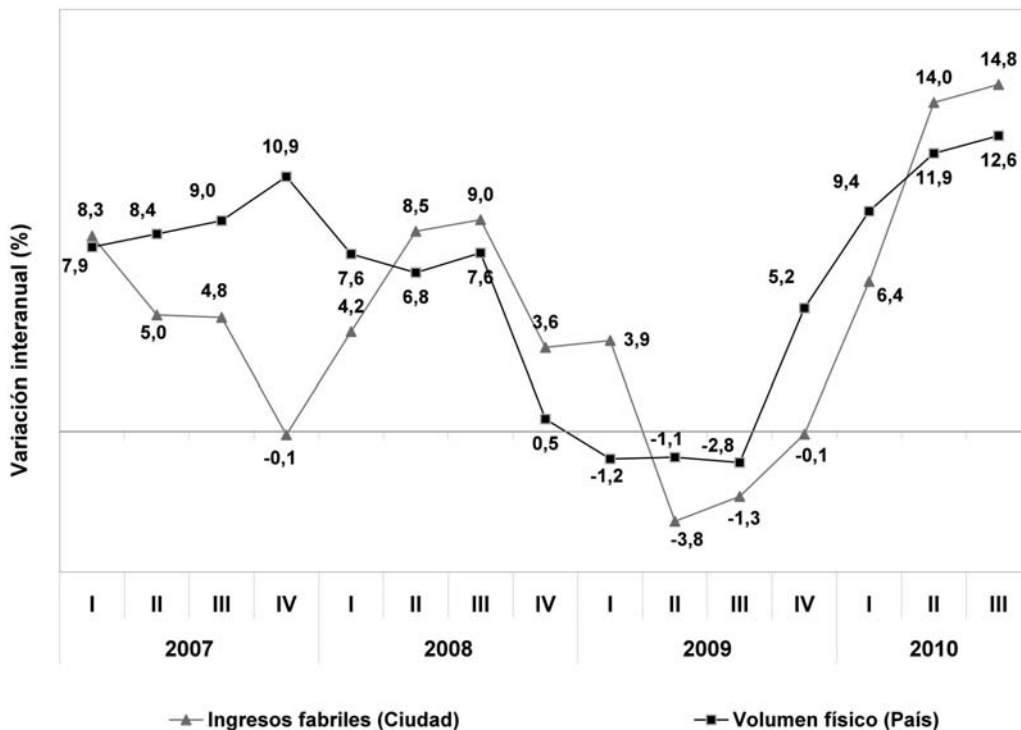
Fuente: CEDEM, Dirección General de Estadística y Censos (Ministerio de Hacienda GCBA), sobre la base de datos de INDEC y ARyAE, DGEyC. Encuesta Industrial Mensual.

A su vez, con el buen desempeño del tercer trimestre, el acumulado al noveno mes de ingresos fabriles en la Ciudad de Buenos Aires tuvo una tasa de expansión promedio de 11,8%,

que resulta superior al alza experimentada en los primeros nueve meses de todos los años desde 2005.

GRÁFICO A-I-3

INDUSTRIA MANUFACTURERA. INGRESOS FABRILES A PRECIOS CONSTANTES DE LA INDUSTRIA DE LA CIUDAD DE BUENOS AIRES E ÍNDICE DE VOLUMEN FÍSICO DE PRODUCCIÓN DE LA INDUSTRIA EN EL PAÍS. VARIACIÓN INTERANUAL (%). AÑOS 2007/2010



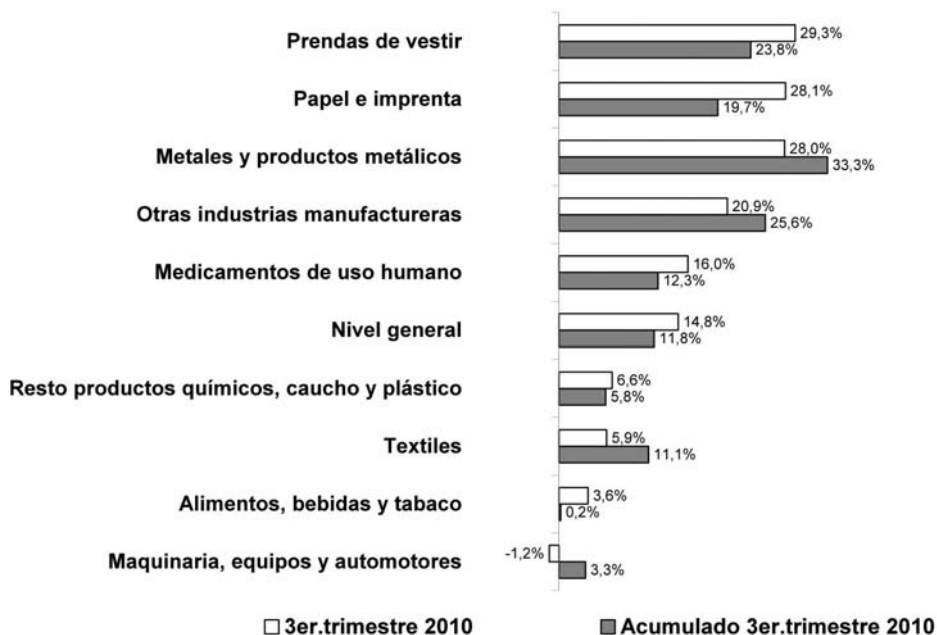
Fuente: CEDEM, Dirección General de Estadística y Censos (Ministerio de Hacienda GCBA), sobre la base de datos de INDEC y ARyAE, DGEyC. Encuesta Industrial Mensual.

En el ámbito porteño, analizando la evolución desagregada, los bloques que se destacaron por su mayor dinamismo en el tercer trimestre de 2010 fueron *Prendas de vestir* (29,3%), *Papel e imprenta* (28,1%) y *Metales y productos metálicos* (28%). A su vez, *Otras industrias manufactureras* (20,9%) y *Medicamentos de uso humano* (16%) superaron el incremento promedio de la industria en el período (14,8%). Por otro lado, las siguientes ramas mostraron subas inferiores a la media: *Resto productos químicos, caucho y plástico* (6,6%), *Textiles* (5,9%) y

Alimentos, bebidas y tabaco (3,6%). En contraposición, la única industria que marcó una retracción respecto al tercer trimestre de 2009 fue *Maquinaria, equipos y automotores* (-1,2%). Asimismo, durante el acumulado al décimo mes de 2010, todas las ramas presentaron incrementos respecto a igual período de 2009. Las ramas que más se expandieron durante el acumulado a octubre de 2010 fueron: *Metales y productos metálicos* (32,5%), *Prendas de vestir* (23,6%) y *Otras industrias manufactureras* (23,5%) (Gráfico A-I-4).

GRÁFICO A-I-4

INDUSTRIA MANUFACTURERA. INGRESOS FABRILES A PRECIOS CONSTANTES DEL TOTAL DE LA INDUSTRIA Y SEGÚN RAMA DE ACTIVIDAD. VARIACIÓN INTERANUAL (%). CIUDAD DE BUENOS AIRES. 3ER.TRIMESTRE 2010 Y ACUMULADO 3ER.TRIMESTRE 2010



Fuente: CEDEM, Dirección General de Estadística y Censos (Ministerio de Hacienda GCBA), sobre la base de datos de INDEC y ARyAE, DGEyC. Encuesta Industrial Mensual.

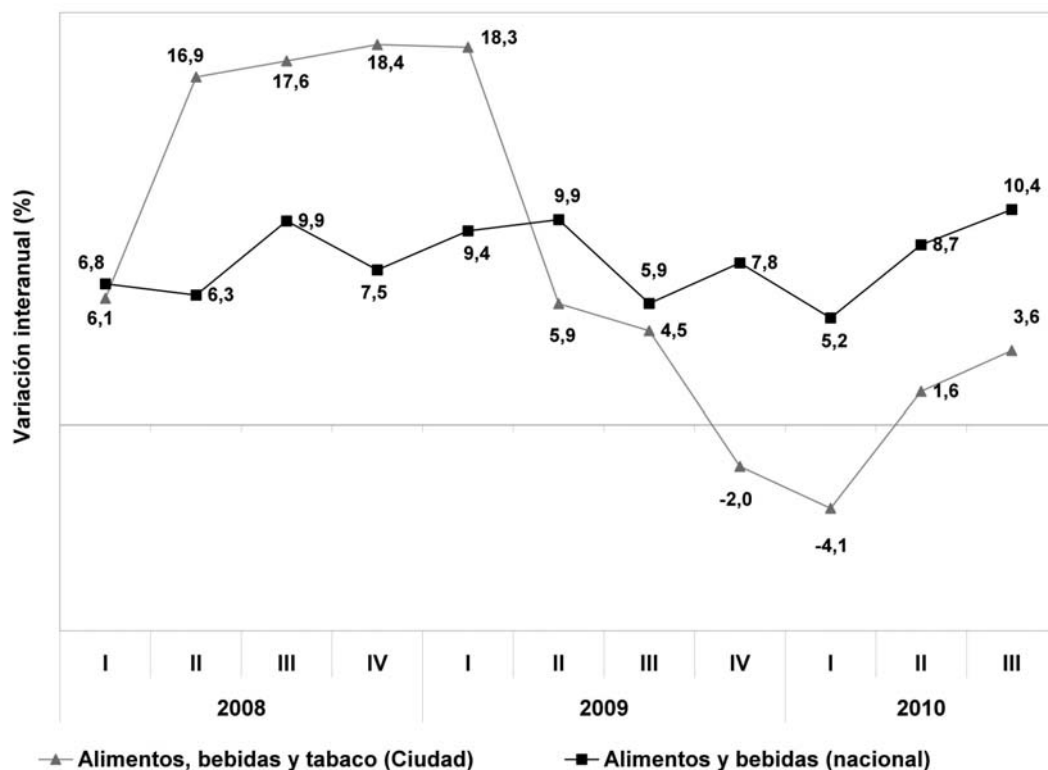
En cuanto a las ramas que más aportaron al crecimiento general de la industria (14,8%) durante el tercer trimestre de 2010, se destacan las industria de *Papel e imprenta* (explicó más de 32%), *Medicamentos de uso humano* y *Prendas de vestir*. En suma, los tres sectores contribuyeron con casi el 70% del incremento general de la industria. Es destacable también, el pobre papel que presentó *Alimentos, bebidas y tabaco* durante el mismo período, explicando apenas el 5,8% del crecimiento total, tratándose de la industria de mayor peso en la Ciudad de Buenos Aires.

Realizando un análisis paralelo de las ramas de *Alimentos y bebidas* a nivel nacional y de *Alimentos y bebidas y tabaco* a escala local, justamente por la importancia que tiene esta industria en la Ciudad, se percibieron comportamientos dispares tanto en el año 2009 como en los primeros trimestres de 2010. La industria alimenticia en Argentina manifestó incrementos parejos durante 2009 (promediando

un crecimiento de 8,1% respecto a 2008, año de gran impacto para el bloque debido al conflicto agropecuario) y ralentizó su expansión durante el primer y segundo trimestre de 2010 (5,2% y 8,7%, respectivamente), seguramente debido a que el año de comparación (2009) fue un período de recuperación, aunque presentó una buena *performance* durante el tercer trimestre con un incremento interanual de 10,4%. Diferente fue el caso del sector alimenticio en la Ciudad (incluye la fabricación de tabaco), donde el conflicto agropecuario no impactó, manteniendo un 2008 intenso en producción con un crecimiento interanual promedio de 14,8%. Para el año 2009, los datos indicaron una desaceleración en los tres primeros trimestres llegando a caer en el cuarto (-2%). De la misma manera, el comienzo de 2010 no fue alentador y manifestó un merma de 4,1% en el primer trimestre, para luego repuntar en los siguientes, con incrementos interanuales de 1,6% y 3,6% en el segundo y tercero (Gráfico A-I-5).

GRÁFICO A-I-5

INDUSTRIA MANUFACTURERA. INGRESOS FABRILES A PRECIOS CONSTANTES DE LA RAMA ALIMENTOS, BEBIDAS Y TABACO EN EL ÁMBITO DE LA CIUDAD DE BUENOS AIRES E ÍNDICE DE VOLUMEN FÍSICO DE LA PRODUCCIÓN DEL SECTOR DE ELABORACIÓN DE PRODUCTOS ALIMENTICIOS Y BEBIDAS A ESCALA NACIONAL. AÑOS 2008/2010



Fuente: CEDEM, Dirección General de Estadística y Censos (Ministerio de Hacienda GCBA), sobre la base de datos de INDEC y ARyAE, DGEyC. Encuesta Industrial Mensual.

INDICADORES DE DESEMPEÑO DE LA OCUPACIÓN FABRIL

En el tercer trimestre de 2010, se observó que la cantidad de personal ocupado en la industria manufacturera de la Ciudad cayó 1%, en tanto que en el acumulado hasta dicho período la variación negativa resultó de 1,6%. Aún siendo negativos, estos guarismos indicaron una mejora del indicador analizado respecto de los registrados durante 2009 (-3,9% y -3,2%, respectivamente). De lo anterior se desprende un aumento de la productividad por obrero ocupado² en el tercer trimestre 2010, que fue de 16%. Si se analiza el acumulado a septiembre, la ganancia de productividad de las firmas porteñas con más de 10 ocupados fue de 13,6% en promedio, casi de 12 puntos

porcentuales más que lo ganado en los primeros nueve meses del año anterior. Es decir que en el período analizado, la expansión de la producción (11,8%) no exigió un alza de las contrataciones de personal, lo que incrementó la productividad por obrero en relación al mismo período de 2009.

Si se compara esta dinámica con los datos de empleo industrial a nivel nacional, se verifica que los últimos vienen mostrando un dinamismo levemente diferente que los de la Ciudad de Buenos Aires, tanto en los guarismos trimestrales como en el acumulado a septiembre. Durante los primeros nueve meses de 2010, el Índice de Volumen Físico (IVF), indicador de la producción nacional, se incrementó en torno al 11,4%, en tanto el de los asalariados industriales a nivel país

² Estimada en función del *ratio* de ingresos fabriles a precios constantes y de puestos de trabajo generados en la industria manufacturera, tanto de la Ciudad de Buenos Aires como de Argentina.

se expandió 1,2%. La consecuencia de ello fue que la productividad por obrero en el ámbito de la Ciudad de Buenos Aires creció más en el acumulado al tercer trimestre de 2010 (13,6% frente al 10%). En otras palabras, la industria porteña tuvo que apelar a una ganancia de productividad laboral mayor en el período para alcanzar una tasa de crecimiento de la producción similar a la registrada en todo el país.

En lo que hace a las horas trabajadas, en el tercer trimestre de 2010 este indicador tuvo un descenso interanual de 0,5% para el personal asalariado de la industria porteña y en el

acumulado a septiembre marcó una caída de 0,8%. Si se tiene en cuenta que la ocupación cayó a una tasa apenas superior (-1,6%), se infiere que la jornada de trabajo por obrero (intensidad laboral) se mantuvo prácticamente estable.

En comparación, tal como se presentó en el Cuadro A-I-1, el índice de horas trabajadas en la industria manufacturera del país en el acumulado al tercer trimestre de 2010 aumentó (4,2%), lo que analizado en conjunto con el menor incremento de los obreros ocupados (1,2%), reflejó la intensificación de la jornada de trabajo promedio del país en el sector manufacturero.

CUADRO A-I-1

INDUSTRIA MANUFACTURERA. PRINCIPALES INDICADORES DE DESEMPEÑO DE LA INDUSTRIA MANUFACTURERA EN LA CIUDAD DE BUENOS AIRES Y EN EL PAÍS. VARIACIÓN INTERANUAL (%). AÑOS 2005/2010

| PERÍODO | CIUDAD DE BUENOS AIRES | | | | PAÍS | | | |
|---------------|--|------------------|--------------------------|------------------|------------------------------|------------------|--------------------------|------------------|
| | INGRESOS FABRILES (PRECIOS CONSTANTES) | PERSONAL OCUPADO | PRODUCTIVIDAD POR OBRERO | HORAS TRABAJADAS | VOLUMEN FÍSICO DE PRODUCCIÓN | PERSONAL OCUPADO | PRODUCTIVIDAD POR OBRERO | HORAS TRABAJADAS |
| | VARIACIÓN INTERANUAL (%) | | | | | | | |
| 2005 | 8,0 | 0,6 | 7,4 | 1,6 | 9,3 | 6,6 | 2,5 | 6,2 |
| Trimestre I | 5,4 | -1,6 | 7,1 | -0,4 | 7,9 | 7,8 | 0,0 | 5,2 |
| Trimestre II | 6,1 | -1,2 | 7,4 | 1,2 | 9,4 | 6,5 | 2,8 | 7,8 |
| Trimestre III | 11,9 | 1,9 | 9,8 | 2,4 | 8,0 | 5,9 | 2,0 | 5,7 |
| Trimestre IV | 8,4 | 3,4 | 4,8 | 3,1 | 11,6 | 6,3 | 5,0 | 5,9 |
| 2006 | 9,5 | 3,2 | 6,2 | 2,0 | 9,4 | 5,4 | 3,8 | 4,2 |
| Trimestre I | 10,8 | 4,7 | 5,8 | 5,1 | 10,5 | 5,7 | 4,5 | 5,9 |
| Trimestre II | 9,2 | 3,9 | 5,1 | 1,8 | 9,6 | 5,4 | 4,0 | 3,1 |
| Trimestre III | 6,6 | 2,0 | 4,6 | 0,8 | 8,8 | 5,6 | 3,1 | 5,0 |
| Trimestre IV | 11,5 | 2,0 | 9,3 | 0,5 | 8,9 | 4,9 | 3,8 | 3,2 |
| 2007 | 4,2 | 1,4 | 2,8 | 1,0 | 9,1 | 5,3 | 3,6 | 4,6 |
| Trimestre I | 8,3 | 0,4 | 7,9 | -1,0 | 7,9 | 4,5 | 3,2 | 3,3 |
| Trimestre II | 5,0 | 0,4 | 4,6 | -0,3 | 8,4 | 5,6 | 2,7 | 4,1 |
| Trimestre III | 4,8 | 3,1 | 1,8 | 2,4 | 9,0 | 6,1 | 2,7 | 4,5 |
| Trimestre IV | -0,1 | 2,0 | -2,1 | 2,7 | 10,9 | 5,2 | 5,4 | 6,5 |
| 2008 | 6,3 | 1,4 | 4,8 | 0,0 | 5,5 | 2,4 | 3,0 | 1,0 |
| Trimestre I | 4,2 | 3,4 | 0,8 | 1,4 | 7,6 | 4,7 | 2,7 | 3,0 |
| Trimestre II | 8,5 | 2,8 | 5,5 | 2,7 | 6,8 | 3,6 | 3,1 | 4,5 |
| Trimestre III | 9,0 | 0,5 | 8,4 | -0,3 | 7,6 | 2,2 | 5,3 | 2,1 |
| Trimestre IV | 3,6 | -0,9 | 4,5 | -3,4 | 0,5 | -0,8 | 1,4 | -5,4 |
| 2009 | -0,8 | -3,5 | 2,8 | -4,6 | 0,5 | -3,5 | 4,1 | -5,7 |
| Trimestre I | 3,9 | -2,6 | 6,7 | -2,8 | -1,2 | -3,0 | 1,9 | -6,9 |
| Trimestre II | -3,8 | -3,2 | -0,6 | -6,5 | -1,1 | -4,5 | 3,5 | -9,2 |
| Trimestre III | -2,8 | -3,9 | 1,1 | -4,7 | -1,3 | -4,7 | 3,5 | -6,6 |
| Trimestre IV | -0,1 | -4,2 | 4,2 | -4,3 | 5,2 | -2,0 | 7,4 | 0,0 |

(continúa)

CUADRO A-I-1 (CONTINUACIÓN)

INDUSTRIA MANUFACTURERA. PRINCIPALES INDICADORES DE DESEMPEÑO DE LA INDUSTRIA MANUFACTURERA EN LA CIUDAD DE BUENOS AIRES Y EN EL PAÍS. VARIACIÓN INTERANUAL (%). AÑOS 2005/2010

| PERÍODO | CIUDAD DE BUENOS AIRES | | | | País | | | |
|------------------|--|------------------|--------------------------|------------------|------------------------------|------------------|--------------------------|------------------|
| | INGRESOS FABRILES (PRECIOS CONSTANTES) | PERSONAL OCUPADO | PRODUCTIVIDAD POR OBRERO | HORAS TRABAJADAS | VOLUMEN FÍSICO DE PRODUCCIÓN | PERSONAL OCUPADO | PRODUCTIVIDAD POR OBRERO | HORAS TRABAJADAS |
| 2010 | | | | | | | | |
| Trimestre I | 6,4 | -2,6 | 9,2 | -2,9 | 9,4 | 0,0 | 9,4 | 3,9 |
| Trimestre II | 14,0 | -1,2 | 15,5 | 1,0 | 11,9 | 1,7 | 10,0 | 5,7 |
| Trimestre III | 14,8 | -1,0 | 16,0 | -0,5 | 12,6 | 1,9 | 10,5 | 3,2 |
| Acumulado | 11,8 | -1,6 | 13,6 | -0,8 | 11,4 | 1,2 | 10,0 | 4,2 |

Fuente: CEDEM, Dirección General de Estadística y Censos (Ministerio de Hacienda GCBA), sobre la base de datos de INDEC. Encuesta Industrial Mensual de la Ciudad de Buenos Aires y de Argentina.

Es decir, en un contexto de incremento de la producción a tasas similares a nivel local y nacional durante los primeros nueve meses de 2010, se verificó un aumento de la productividad por obrero en la industria local más alta que en el país, pero que no se tradujo en una intensificación significativa de la jornada de trabajo.

CUADRO A-I-2

INDUSTRIA MANUFACTURERA. PRINCIPALES INDICADORES DE DESEMPEÑO POR BLOQUE MANUFACTURERO Y NIVEL GENERAL. VARIACIÓN INTERANUAL (%). BASE OCTUBRE 2001=100. CIUDAD DE BUENOS AIRES. ACUMULADO 3ER.TRIMESTRE 2010

| BLOQUE | INDICADOR | | | | | |
|-----------------------------------|---|-------------|---------------------------------------|------------------|---|-------------------------------|
| | PRODUCCIÓN (INGRESOS FABRILES CONSTANTES) | EMPLEO | PRODUCTIVIDAD POR OBRERO ¹ | HORAS TRABAJADAS | INTENSIDAD DE LA JORNADA LABORAL ² | SALARIO POR HORA ³ |
| Nivel General | 11,8 | -1,6 | 13,6 | -0,8 | 0,8 | 27,0 |
| Alimentos, bebidas y tabaco | 0,2 | -2,0 | 2,2 | -1,6 | 0,4 | 36,7 |
| Textiles | 11,1 | 1,8 | 8,9 | 2,3 | 0,3 | 26,7 |
| Prendas de vestir | 23,8 | -5,4 | 30,1 | -4,9 | 0,5 | 27,0 |
| Papel e imprenta | 19,7 | -5,4 | 26,6 | -4,6 | 0,9 | 21,0 |
| Medicamentos de uso humano | 12,3 | 1,3 | 10,7 | 1,2 | -0,1 | 24,9 |
| Resto productos químicos, | | | | | | |
| caucho y plástico | 5,8 | -0,6 | 6,6 | 0,3 | 0,8 | 24,0 |
| Metales y productos metálicos | 33,3 | -1,3 | 35,0 | -0,8 | 0,4 | 34,6 |
| Maquinaria, equipos y automotores | 3,3 | -1,2 | 4,4 | 1,0 | 2,2 | 30,6 |
| Otras industrias manufactureras | 25,6 | 7,2 | 17,2 | 10,8 | 3,4 | 30,8 |

¹ Calculado a partir del *ratio* del índice de ingresos fabriles constantes por obrero ocupado.

² Calculado a partir del *ratio* de horas trabajadas por obrero ocupado.

³ Calculado a partir del *ratio* de la masa salarial por horas trabajadas.

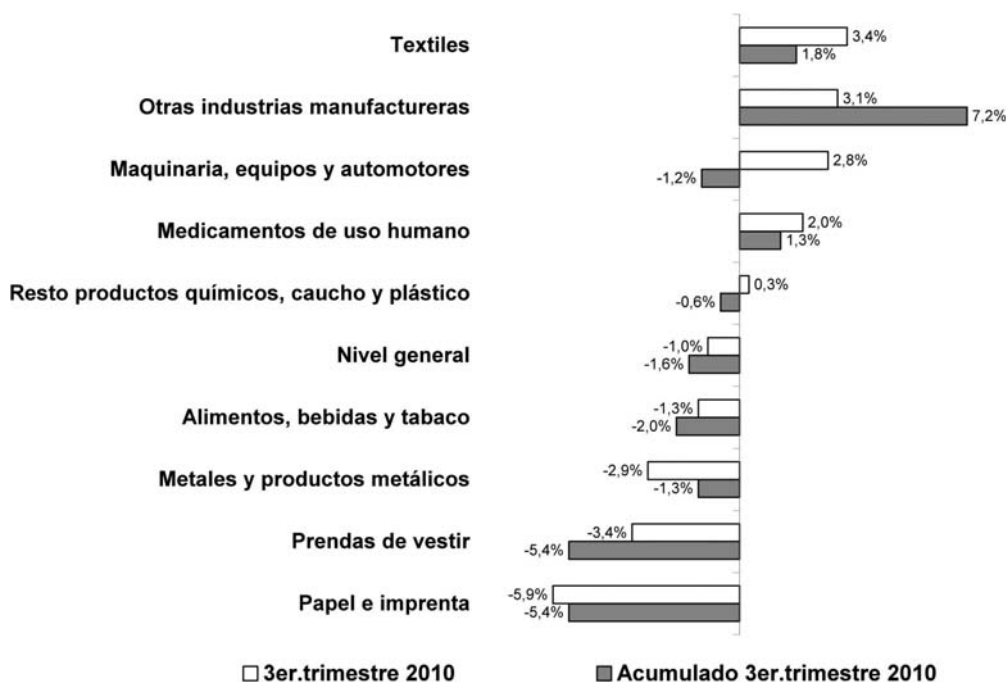
Fuente: CEDEM, Dirección General de Estadística y Censos (Ministerio de Hacienda GCBA), sobre la base de datos de INDEC y ARyAE, DGEyC. Encuesta Industrial Mensual.

Sin embargo, la evolución para las diferentes ramas en que se clasifica la encuesta no fue pareja, verificándose una marcha dispar de los indicadores analizados al interior de la industria porteña, en relación con el acumulado a septiembre del año anterior.

En primer lugar, las subas en el personal ocupado presentaron un comportamiento heterogéneo por bloque de producción industrial porteña, lo que conllevó un resultado desigual en materia de la contribución de cada uno de ellos a la ganancia de productividad laboral (Gráficos A-I-6 y A-I-7).

GRÁFICO A-I-6

INDUSTRIA MANUFACTURERA. PERSONAL ASALARIADO DEL NIVEL GENERAL DE LA INDUSTRIA Y SEGÚN RAMA DE ACTIVIDAD. VARIACIÓN INTERANUAL (%). BASE OCTUBRE 2001=100. CIUDAD DE BUENOS AIRES. 3ER.TRIMESTRE 2010 Y ACUMULADO 3ER.TRIMESTRE 2010



Fuente: CEDEM, Dirección General de Estadística y Censos (Ministerio de Hacienda GCBA), sobre la base de datos de INDEC y ARyAE, DGEyC. Encuesta Industrial Mensual.

En la comparación interanual del tercer trimestre de 2010 y del acumulado hasta dicho período, el segmento de mayor incremento de la ocupación fue *Textiles* (que aumentó 3,4% en el tercer trimestre y 1,8% en los primeros nueve meses de 2010), con ganancias de productividad en ambos casos (2,4% y 8,9%, respectivamente). Le ganaron en importancia según la creación de empleo el residual *Otras industrias manufactureras* (7,2% en acumulado al tercer trimestre), que presentó un alza de productividad destacable en el período (17,2%), en línea con el importante crecimiento de sus ingresos fabriles (25,6%). *Medicamentos de*

uso humano también marcó un ligero incremento (1,3%), con un alza de la productividad significativo (10,7%). El resto de las ramas, manifestaron mínimas subas o mostraron retrocesos en la ocupación teniendo en cuenta el acumulado al mes de septiembre.

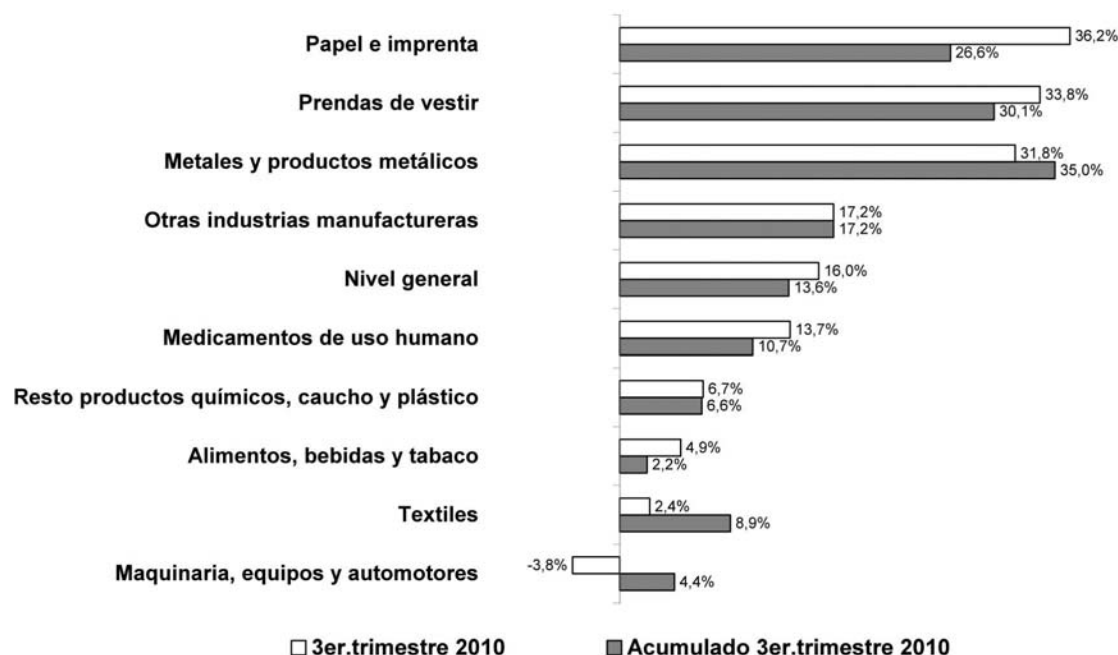
En el otro extremo, *Papel e imprenta* y *Prendas de vestir* presentaron las más significativas caídas de personal asalariado del tercer trimestre (-5,9% y -3,4%, respectivamente), que derivaron en bajas acumuladas también intensas, en el orden de 5,4% en ambos casos, lo que colaboró en gran

parte con la desaceleración del dinamismo empleador del nivel general de la industria porteña en el período estudiado. Cabe destacar que ambas ramas se ubicaron en los primeros puestos en cuanto a ganancias de productividad (con alzas de 36,2% y 33,8%, en el tercer trimestre, mientras que en el acumulado los incrementos fueron de 26,6% y 30,1%, en cada caso).

Por su parte, el bloque que logró el mayor incremento de productividad hasta el tercer trimestre de 2010 fue *Metales y productos metálicos* (35%), que también consiguió el ascenso más destacable en sus ingresos fabriles (33,3%), con una mínima retracción en cuanto a la creación de empleo (-1,3%).

GRÁFICO A-I-7

INDUSTRIA MANUFACTURERA. EVOLUCIÓN ESTIMADA DE LA PRODUCTIVIDAD INDUSTRIAL POR OBRERO DEL NIVEL GENERAL DE LA INDUSTRIA Y SEGÚN RAMA DE ACTIVIDAD. VARIACIÓN INTERANUAL (%). BASE OCTUBRE 2001=100. CIUDAD DE BUENOS AIRES. 3ER.TRIMESTRE 2010 Y ACUMULADO 3ER.TRIMESTRE 2010



Nota: La productividad se estima en virtud del ratio de ingresos fabriles a precios constantes por el índice de obreros ocupados, en base octubre 2001=100.

Fuente: CEDEM, Dirección General de Estadística y Censos (Ministerio de Hacienda GCBA), sobre la base de datos de INDEC y ARyAE, DGEyC. Encuesta Industrial Mensual.

Ahora bien, en el desagregado sectorial, el segmento residual Otras industrias manufactureras lideró el crecimiento de las horas trabajadas en el ámbito porteño, con 5% en el tercer trimestre respecto de igual período de 2009, así como también en el acumulado a septiembre de 2010 (10,8%). Y aunque también encabezó la contratación de personal, la ocupación creció a un ritmo menor (3,1% y 7,2%, respectivamente), con

lo que la intensidad de la jornada de trabajo en este bloque se incrementó en 1,9% y 3,4%, en cada caso, en consonancia con una importante suba de la producción (Gráfico A-I-8).

Otro fue el caso del bloque Textiles, en tanto que éste computó el segundo mayor aumento en la cantidad de horas trabajadas del acumulado al tercer trimestre (2,3%), en línea con un aumento

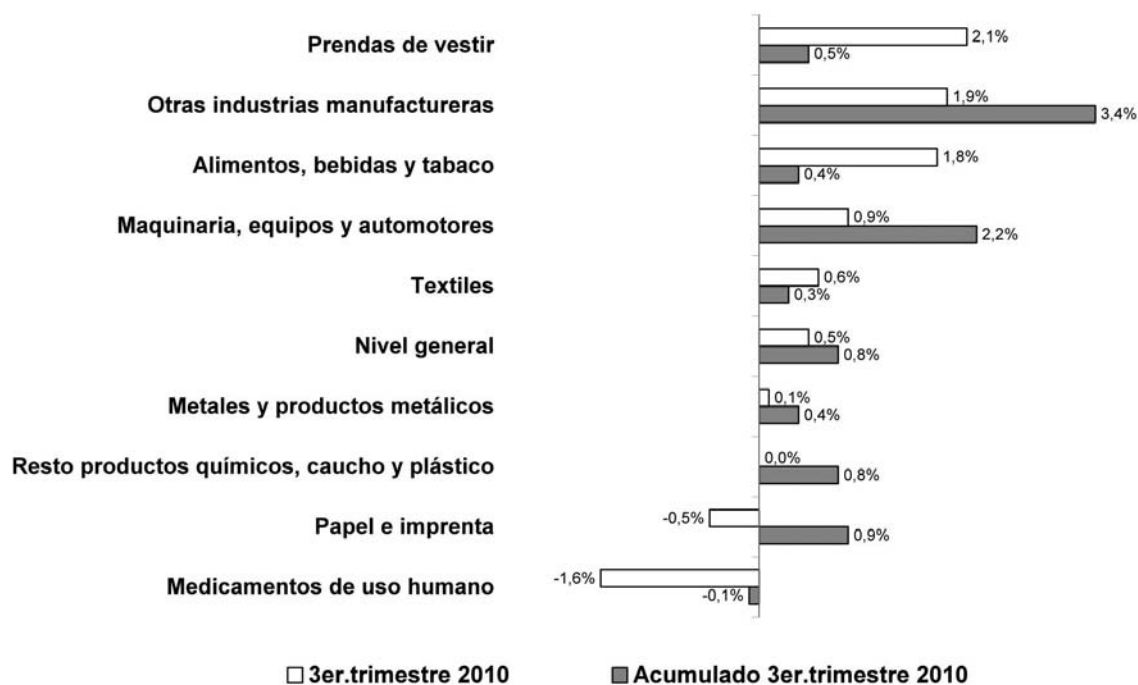
de la producción (11,1%) y del empleo (1,8%), de modo que la intensidad de la jornada de trabajo casi no se modificó (creció 0,3%) en un escenario favorable para el sector.

Por su parte, la rama Maquinaria, equipos y automotores incrementó 2,2% la intensidad de la jornada laboral en el acumulado al tercer trimestre, ubicándose en segundo lugar. En este caso, el alza fue producto de un aumento de las horas trabajadas (1%), junto con una contracción del número de asalariados (-1,2%).

En el otro extremo, *Prendas de vestir* y *Papel e imprenta* presentaron una variación negativa de las horas trabajadas (-4,9% y -4,6%, respectivamente, en el acumulado a septiembre) y la ocupación (-5,4% en ambos casos), al tiempo que se incrementó la producción en el mismo período. Este fenómeno determinó una intensificación de la productividad por obrero, como se comentó anteriormente, aunque con leves aumentos de la intensidad de la jornada de trabajo (0,5% y 0,9%, respectivamente), lo cual resulta lógico teniendo en cuenta que la ocupación cayó más que las horas trabajadas.

GRÁFICO A-I-8

INDUSTRIA MANUFACTURERA. INTENSIDAD DE LA JORNADA DE TRABAJO POR OBRERO OCUPADO DEL NIVEL GENERAL DE LA INDUSTRIA Y SEGÚN RAMA DE ACTIVIDAD. VARIACIÓN INTERANUAL (%). BASE OCTUBRE 2001=100. CIUDAD DE BUENOS AIRES. 3ER.TRIMESTRE 2010 Y ACUMULADO 3ER.TRIMESTRE 2010



Nota: La intensidad de la jornada de trabajo por obrero ocupado se estima en virtud del ratio de horas trabajadas por el índice de obreros ocupados, en base octubre 2001=100.

Fuente: CEDEM, Dirección General de Estadística y Censos (Ministerio de Hacienda GCBA), sobre la base de datos de INDEC y ARyAE, DGEyC. Encuesta Industrial Mensual.

Con relación a la evolución del salario por hora, en el tercer trimestre de 2010 se mantuvo la tendencia positiva y creciente de los períodos previos, con un alza de 31,9% para el nivel general de la industria. Así, el período acumulado a septiembre finalizó con una suba de 27% en el salario nominal promedio del sector industrial porteño.

Al interior del sector manufacturero porteño, si bien todas las ramas verificaron incrementos, fueron *Alimentos, bebidas y tabaco* y *Metales y productos metálicos*, las que marcaron las subas más destacables tanto en el tercer trimestre de 2010 (41,4% y 41,9%, respectivamente), como en el acumulado (36,7% y 34,6%, en cada caso) (Cuadro A-I-2).

SÍNTESIS

- En el tercer trimestre de 2010, los ingresos fabriles en el ámbito de la Ciudad manifestaron un incremento interanual de 14,8% a precios constantes, con un ritmo de crecimiento que más que duplicó al experimentado en el primer trimestre del año (6,4%). De esta manera, se acumuló un crecimiento interanual de 11,8% al tercer trimestre de 2010.
- El crecimiento acumulado hasta el tercer trimestre por la industria porteña fue apenas superior al experimentado por la industria manufacturera a nivel nacional (11,4%). Resulta para destacar el comportamiento más dinámico de la Ciudad en el segundo y tercer trimestre de 2010 (la producción manufacturera de todo el país computó alzas de 11,9% y 12,6%, respectivamente). Diferente fue en el primer trimestre de 2010, cuando el índice de volumen físico nacional se incrementó 9,3% respecto al primer trimestre de 2009, manifestando mayor expansión que la industria a nivel local.
- En el plano de la Ciudad, los bloques fabriles que tuvieron un mayor dinamismo en el tercer trimestre de 2010 fueron *Prendas de vestir* (29,3%), *Papel e imprenta* (28,1%) y *Metales y productos metálicos* (28%), mientras que los de menor expansión fueron *Textiles* (5,9%) y *Alimentos, bebidas y tabaco* (3,6%). A su vez, *Maquinaria, equipos y automotores* fue el único bloque que marcó una retracción en dicho período (-1,2%).
- En el tercer trimestre de 2010, se observó que la cantidad de personal ocupado en la industria manufacturera de la Ciudad cayó 1%, en tanto en el acumulado hasta dicho período la variación negativa resultó de 1,6%. Aún negativos, estos guarismos muestran una mejora respecto de los registrados durante 2009 (-3,9% y -3,2%, respectivamente). En cambio, la productividad por obrero ocupado en el tercer trimestre 2010 fue de 16%. Si se analiza el acumulado a septiembre, la ganancia de productividad de las firmas porteñas fue de 13,6% en promedio, casi de 12 puntos porcentuales más que lo ganado en los primeros nueve meses del año anterior.
- En términos comparativos, en el período acumulado a septiembre de 2010, la productividad por obrero creció más en la Ciudad de Buenos Aires que en el total del país (13,6% frente al 10% nacional).
- En lo que hace a las horas trabajadas, en el tercer trimestre de 2010 este indicador tuvo un mínimo descenso interanual de 0,5% para el personal asalariado de la industria porteña en general, que en el acumulado semestral significó una caída de 0,8%.
- Repasando los indicadores de ocupación fabril por bloque, se revela un comportamiento heterogéneo. En la comparación interanual del tercer trimestre de 2010 y del acumulado hasta dicho período, el segmento de mayor incremento de la ocupación fue *Textiles* (que aumentó 3,4% en el tercer trimestre y 1,8% su nómina de empleados en los primeros nueve meses de 2010), con ganancias de productividad en ambos casos (2,4% y 8,9%, respectivamente). Por su parte, el bloque que logró el mayor incremento

de productividad hasta el tercer trimestre de 2010 fue *Metales y productos metálicos* (35%), que también consiguió el ascenso más destacable en sus ingresos fabriles (33,3%), con una mínima retracción en cuanto a la creación de empleo (-1,3%). En el desagregado sectorial, el segmento residual *Otras industrias manufactureras* lideró el crecimiento de las horas trabajadas en el ámbito porteño, con 5% en el tercer trimestre respecto de igual período de 2009, así como también en el acumulado a septiembre de 2010 (10,8%). Y aunque también lideró la contratación de personal, la ocupación subió a un ritmo menor (3,1% y 7,2%, respectivamente), con lo que la intensidad de la jornada de trabajo en este bloque se incrementó en 1,9% y 3,4%, en cada caso, en consonancia con un importante ascenso de la producción.

- Con relación a la evolución del salario por hora, en el tercer trimestre de 2010 se mantuvo la tendencia positiva y creciente de los períodos previos, con un alza de 31,9% para el nivel general de la industria. Así, el período acumulado a septiembre finalizó con una suba de 27% en el salario nominal promedio del sector industrial porteño. Al interior del sector manufacturero porteño, si bien todas las ramas verificaron incrementos, fueron *Alimentos, bebidas y tabaco* y *Metales y productos metálicos*, las que marcaron las subas más destacables tanto en el tercer trimestre de 2010 (41,4% y 41,9%, respectivamente), como en el acumulado (36,7% y 34,6%, en cada caso).